



KFU
جامعة الملك فيصل
KING FAISAL UNIVERSITY
كلية التربية

٥١ كلية التربية
51 COLLEGE OF EDUCATION

الدليل التعريفي لبرنامج ماجستير التربية الفنية

بِسْمِ اللَّهِ الرَّحْمَنِ الرَّحِيمِ

جدول المحتويات

كلمة عميد كلية التربية	٥
٦	كلمة وكيل كلية التربية للدراسات العلمية والبحث العلمي
كلمة رئيس قسم التربية الفنية	٧
٨	مقدمة
جامعة الملك فيصل	٩
٩	رؤية ورسالة وقيم الجامعة
كلية التربية	١٠
١٠	رؤية ورسالة وقيم كلية التربية
نبذة عن قسم التربية الفنية	١٢
١٤	رؤية ورسالة قسم التربية الفنية
برنامج ماجستير التربية الفنية	١٥
١٦	الأقسام العلمية لكلية التربية
البرامج الأكاديمية للكلية	١٧
١٨	برنامج الدراسات العليا بالقسم
أعضاء هيئة التدريس بالقسم	١٩

٢٣

الهيكل التنظيمي لقسم التربية الفنية

٢٤

مخرجات البرنامج

الوظائف التي يشغلها خريج البرنامج

٢٥

٢٦

الخطة الدراسية

مسار الرسالة

٢٦

٢٧

مسار المشروع البحثي

استديو (1) مساقات اختيارية (نظرية)
يختارها الطالب من المساقات التالية

٢٨

٢٩

استديو (٢) مساقات اختيارية تطبيقية
يختارها الطالب من المساقات التالية

المعامل والتجهيزات

٣٠

٣١

الخدمات التي تقدمها الجامعة

الخدمات التي يقدمها البرنامج

٣٣

٣٣

الإرشاد النفسي

الإرشاد الاجتماعي

٣٣

٣٤

الإرشاد الأكاديمي

الإرشاد المهني

٣٤

كلمة عميد كلية التربية

الحمد لله على تتابع نعمه، وعظيم فضله، والصلاة والسلام على نبينا محمد وعلى آله وصحبه وسلم وبعد:

إن كلية التربية في جامعة الملك فيصل كمكون من مؤسسة أكاديمية وبحثية تسعى ليس لمجرد رسم سياسات البحث العلمي، ولكن يمتد اهتمامها لتقديم أفضل الإجراءات في تنفيذ البحوث واعتماد المعايير العالمية والقيم المحلية.

إن معظم الجامعات وفي مقدمتها جامعة الملك فيصل سعت إلى تنظيم لجان أخلاقية لمراجعة المقترحات البحثية لا سيما تلك التي تنطوي على مشاركة البشر؛ لأن علماء الاجتماع عموماً والتربية خصوصاً لا تهتم فقط بالبحث عن المعرفة الجديدة وعن الحقيقة، بل أيضاً يجب عليها أن تأخذ في الاعتبار الآثار المترتبة على المشاركين والمنظمة التي يجري فيها البحث.

وإسهاماً من كلية التربية في تعزيز الوعي بالمسائل الأخلاقية للبحوث العلمية وأهميتها تم إصدار هذه الوثيقة، حيث تتضمن هذه الوثيقة الأخلاقية جملة من المصطلحات والمعايير والمبادئ التي نأمل أن تكون نبراساً يضيء طرائق البحوث ومنهجيتها ومساهمتها المعرفية؛ لأن إجراء البحث وفق المعايير العلمية يتطلب الالتزام بروتوكولات محددة وموثقة، والمعايير الأخلاقية يمكن أن تشتمل على ثلاث مجموعات من الالتزام التي يجب أن يحققها الباحثون، وهي: الثقة الجماعية، والنزاهة الشخصية، والمصلحة العامة، فمجموعات المعايير وإن تعددت شكل تصنيفها لكنها لا تتغير طبيعة محتوياتها القيمية والأخلاقية في وعي ووجدان الباحث والشعور بالمسؤولية للمصلحة المؤسسية العامة.

لذا فإن المسؤولية الأخلاقية تضبط التصرفات وتجنب كل ما من شأنه الإضرار بالآخرين والمؤسسة التي يجري فيها البحث، والنزاهة الشخصية ومصداقية النتائج للمساهمة المعرفية للجامعة والمجتمع.



عميد كلية التربية

د. محمد بن سعيد القحطاني

كلمة وكيل كلية التربية للدراسات العليا والبحث العلمي

الحمد لله رب العالمين والصلاة والسلام على أشرف الأنبياء والمرسلين سيدنا ونبينا محمد وعلى آله وصحبه أجمعين، وبعد:

يسعدنا أن تتقدم كلية التربية بباكورة إصداراتها لأخلاقيات البحث العلمي ليسترشد بها الباحثون للإيفاء بالمعايير المهنية والأكاديمية عند إجراء البحوث. ويوفر ميثاق أخلاقيات البحث العلمي مبادئ ومعايير توجيهية وإجرائية للباحث العلمي تساعده على التأكد من صحة الأساليب والإجراءات ومن صدق ودقة تقرير بيانات ونتائج البحث العلمي.

الالتزام بالمعايير الأخلاقية لا يتحقق فقط بتطبيق القواعد الأخلاقية على المشاركين، بل يمتد أثره إلى الوصول إلى نتائج علمية أكثر دقة ومصداقية، ويتضمن ذلك الدقة في اختيار الأساليب الإحصائية، والموضوعية في الوصول للنتائج والعناية بقضايا النزاهة والتأليف، كحقوق المؤلف (Copyright) وسياسة براءة الاختراع (Patent Policy) والوعي بخطر الاستنساخ والانتحال الذي يؤثر سلباً على المساهمة المعرفية والإنتاجية العلمية.

عموماً، المبادئ الأخلاقية التي نتبناها تؤثر على سلوكنا وأفعالنا وتحدد اختياراتنا وتشكل حياتنا اليومية، وتعد الأخلاقيات أيضاً جزءاً لا يتجزأ من إجراء البحوث، بدءاً من تصميم مشاريع البحوث وحتى جمع البيانات وتحليلها، وأخيراً إلى نشر النتائج والتوصيات وتعميمها. ونأمل أن يكون هذه المنشور مساهماً في نشر ثقافة المسؤولية العلمية والاجتماعية والوطنية.



وكيل كلية التربية للدراسات العليا

والبحث العلمي

د. محمد بن عبد اللطيف الملا

كلمة رئيس قسم التربية الفنية

بسم الله الرحمن الرحيم والصلاة والسلام على من لا نبي بعده وعلى آله وصحبه أجمعين، أما بعد...

شهدت التربية الفنية في محافل التعليم بالمملكة العربية السعودية تطوراً عالمياً وإقليمياً ومحلياً، حيث تطورت نظريات ومفاهيم هذا العلم من أجل تلبية الحاجات المجتمعية لبرامج أكاديمية نوعية متخصصة في مجال الفنون، تخرج كوادر تعليمية متخصصة من أصحاب الكفاءات والفعالية في تدريس هذا العلم.

وقد كان لجامعة الملك فيصل يداً في مواكبة التطوير التعليمي رغبة منها في الاستثمار الهادف والتوسع النوعي في البرامج الأكاديمية لمواكبة التطورات الفنية والتقنية المعاصرة بالقطاع التعليمي ولتقديم خدمة مجتمعية متخصصة من خلال إنشاء قسم أكاديمي في عام 1430-1431هـ يحمل اسم قسم التربية الفنية بجامعة الملك فيصل، ومقره كلية التربية كأحد الأقسام الأكاديمية التربوية المتخصصة للمساهمة في تخريج كوادر تعليمية ذات كفاءة علمية وفنية لها دوراً مهماً في بناء وطننا الغالي علمياً وثقافياً وحضارياً، ولخدمة المجتمع والبيئة من خلال دعم الطلبة وتحفيزهم للبحث العلمي المعتمد على مواصفات ومقاييس عالمية.

فقسم التربية الفنية قلة الفن الوحيدة بالمنطقة الشرقية الذي يمنح درجة البكالوريوس في تخصص معلم التربية الفنية بشطريه طلاب وطالبات، إضافة إلى إكساب الطلبة بعض المهارات والخبرات والأخلاق المهنية التي تؤهلهم للمنافسة في سوق العمل وتعينهم على مواكبة متطلبات العصر في قطاع التعليم.

ونظراً للحاجة الوطنية بالمملكة العربية السعودية بشكل عام والمنطقة الشرقية بوجه خاص لمثل هذه البرامج الأكاديمية المتخصصة، ورغبة من الجامعة بتطوير برامجها ونتيجة لحرصها الكبير على جودة التعليم أطلقت كلية التربية في عام 1440هـ برنامج الماجستير في التربية الفنية ليكون قسم التربية الفنية مساهماً في الحراك الثقافي والفني والمجتمعي بأنشطة أكاديمية متنوعة في المحافل والمؤتمرات الداخلية والخارجية.



رئيس قسم التربية الفنية
د. أنور بن عبدالعزيز النعيم

أعضاءنا طلبة الدراسات العليا يسر قسم التربية الفنية طرح هذا الدليل كدليل تعريفي لكل من الطلبة وأعضاء هيئة التدريس بالقسم، حيث يتضمن أهم أهداف البرنامج ومخرجاته ومقرراته الدراسية، إضافة إلى شروط القبول والتسجيل وخدمات التوجيه والإرشاد التي يقدمها القسم؛ حتى يسترشد به الطالب أثناء دراسته ببرنامج ماجستير التربية الفنية.

نرجو ان يكون هذا الدليل وافياً بكل ما يحتاجه الطلاب والطالبات من إرشادات وتوجيهات سائلين المولى التوفيق لجميع طلابنا الأعزاء.

رؤية الجامعة

مؤسسة حيوية مُحفّزة لإثراء معرفة المستقبل وتنمية القدرات البشرية المنافسة.

<https://2u.pw/HzZMdPh>

رسالة الجامعة

العمل كمحرك تنموي وشريك معرفة رئيسي في دعم القطاعات الحيوية محلياً وإقليمياً من خلال تقديم تعليم متمم للمستقبل، وبحوث مُحفزة للتنمية والتغيير، وشراكة مجتمعية محققة للإثراء المتبادل، وتنمية أعمال مستدامة.

<https://2u.pw/IF2M4Tj>

قيم الجامعة

المواطنة المسؤولة والتكامل المرتكز على تعددية التخصصات والابتكار في تأصيل المعرفة وإنتاجها وتطبيقها والاحترام للأفكار والآراء والتنوع والعدالة المعززة للشفافية والانتماء والتمكين للخبرات والقدرات.

<https://2u.pw/BymC9TJ>

تقع جامعة الملك فيصل في مدينة الهفوف في محافظة الاحساء في المنطقة الشرقية للمملكة العربية السعودية وتضم الجامعة (15) كلية تشمل:

- | | |
|-----------------------------|---------------------------------|
| ٩. الهندسة | ١. العلوم الزراعية والأغذية |
| ١٠. العلوم الطبية التطبيقية | ٢. الطب البيطري |
| ١١. الآداب | ٣. التربية |
| ١٢. التطبيقية | ٤. إدارة الأعمال |
| ١٣. الحقوق | ٥. الطب |
| ١٤. التطبيقية (بقيق) | ٦. العلوم |
| ١٥. طب الاسنان | ٧. علوم الحاسب وتقنية المعلومات |
| | ٨. الصيدلة الاكلينيكية |

وتضم الجامعة (11) عمادة مساندة، و(26) مركزاً ووحدة إدارية وبحثية متخصصة في مجالات علمية وتطبيقية متعددة.

نبذة عن الكلية

تعد كلية التربية من الكليات الرئيسة في جامعة الملك فيصل منذ نشأتها في عام (1401هـ)، ومنذ ذلك الحين تسعى الكلية لتزويد المجتمع بالمعلمين والمعلمات لمختلف المراحل التعليمية بدءاً من رياض الأطفال إلى أساتذة الجامعات، كما تُعنى الكلية بإعداد الباحثين والباحثات لمختلف التخصصات التربوية والتعليمية ونشر- الوعي التربوي. ومع انبثاق شعلة رؤية المملكة العربية السعودية (2030) حملت الشعلة لتضيء دروب مسيرتها المهنية على خطى خطط الرؤية المباركة، ومنذ أن تبلورت الهوية المؤسسية لجامعة الملك فيصل اتخذت الهوية رؤيتها ورسالتها المنهجية في خططها التنفيذية والاستراتيجية إلى جانب الأدوار النوعية العديدة لكلية التربية، كما يسعى قادتها لبذل المزيد من الجهود الممكنة لتحقيق الخطط الطموحة لقيادة جامعة الملك فيصل، والمساهمة الفاعلة في الهوية المؤسسية للجامعة بما يمكنها - بمشيئة الله - من تحقيق التطلعات والطموحات في الجانب الأكاديمي من خلال أربعة مجالات، وهي: التعليم والتعلم، البحث العلمي، الشراكة المجتمعية، الابتكار وتنمية الأعمال.

رؤية الكلية

كلية تربوية رائدة في تطوير مجتمع حيوي
منافس من المهتمين والمتعلمين المؤهلين
علمياً وبحثياً ومهنياً.

رسالة الكلية

توفير بيئة محفزة لتعليم وتعلم منتم للمستقبل،
وإعداد بحوث محققة للريادة والتميز في الشراكة
المجتمعية، والإسهام في تحقيق التنمية المستدامة.

<https://2u.pw/JXRo7sU>

نبذة عن القسم

في ظل التوسع الكمي والتطور النوعي الذي يشهده ميدان التربية الفنية في المملكة العربية السعودية، وتزامناً مع حرص المملكة على تحسين جودة الحياة لمواطنيها في كل القطاعات المقدمة، بحيث يجد كل مواطن ما يتمناه في التعليم والتأهيل بالفرص التي تتاح للجميع وبالخدمات المتطورة؛ لذا كان على جامعة الملك فيصل أن تطلع بهذا الدور كأحد الصروح العلمية التي يمكن أن تساهم بإيجابية في إعداد وتخرج كوادر علمية مؤهلة من المتخصصين والباحثين في مجال التربية الفنية؛ وذلك لخدمة المؤسسات التعليمية الحكومية وغير الحكومية في المنطقة.

فقد تأسس قسم التربية الفنية كواحد من أقسام كلية التربية بجامعة الملك فيصل في عام 1431/1430هـ؛ ليمنح درجة البكالوريوس في تخصص معلم التربية الفنية بقسميه الطلاب والطالبات ليكونوا أصحاب كفاءات وفاعلية في التدريس بالقطاع التعليمي، إضافة إلى إكساب الطلبة بعض المهارات التي تعينهم على مواكبة متطلبات العصر في قطاع التعليم.

ويهدف القسم إلى رفع مستوى التذوق الفني لدى طلبته، ونشر الوعي الجمالي لديهم، من خلال تقديم مجموعة من المقررات الدراسية التي أعدت من قبل كوادر علمية مؤهلة من الأساتذة المتخصصين في ذات المجال. كما يهدف القسم إلى الإشراف على المراكز والجمعيات الفنية والمعارض والمتاحف في البيئة السعودية.

وقد تخرج من القسم العديد من الطلاب والطالبات الذين أسهموا في الحياة التعليمية في جميع أنحاء المملكة منذ العام 1434هـ وحتى وقتنا الحاضر، حيث يسعى القسم إلى تطبيق معايير الجودة حسب رؤية ورسالة وأهداف الجامعة، مما جعل له دوراً رائداً في تحقيق جودة مخرجاته في ضوء احتياجات مجتمعه، وإنشاء بيئة تعليمية متطورة ومواكبة للأحداث العالمية من أجل إثراء المعرفة والقدرة على دعم بناء مجتمع حديث.

وفي سعيه للتطور تم طرح برنامج ماجستير في التربية الفنية الذي بدأ في عام 1441-1442هـ ذو علاقة وثيقة برؤية ورسالة جامعة الملك فيصل في محاورها الثلاث التعليم، البحث العلمي وخدمة المجتمع كما يصب في التوجه الذي تنهجه الجامعة نحو المنافسة ببرامج دراسات عليا جديدة تدعم رؤية المملكة 2030.

وفي المرحلة الحالية وحسب ما كان يسعى إليه القسم في خطته من التوسع في برامج الأكاديمية؛ يسعى القسم لفتح مجموعة من البرامج الأكاديمية في مجال الفنون وهي كالتالي برنامج الفنون الجميلة، برنامج ماجستير الجرافيك، برنامج ماجستير الفنون البصرية، وفي توجه مستقبلي سيتم فتح برنامج دكتوراه في التربية الفنية.

كما تجدر الإشارة إلى أن للقسم مبتعثون ومبتعثات يواصلون دراساتهم العليا في جامعات عالمية مرموقة، إضافة إلى استقطاب القطاعات الحكومية المختلفة لعدد منهم. وما زال القسم يطمح للأفضل للرفي بمستوى التعليم بميدان التربية الفنية في هذا الوطن الغالي تحت قيادة حكومة خادم الحرمين الشريفين أيده الله بتوفيقه ومن ثم بدعم وجهود القائمين والمسؤولين في جامعة الملك فيصل.

ويتضمن الهيكل التنظيمي للبرنامج كلاً من: مجلس الكلية- مجلس القسم- رئيس القسم - مدير البرنامج/ او منسق البرنامج - لجان البرنامج (لجنة القياس والتقويم، لجنة البرنامج، لجنة الإرشاد الأكاديمي، لجنة البحث العلمي، لجنة خدمة المجتمع، لجنة الخريجين- لجنة التدريب الميداني)، مع مراعاة أن يتماشى ذلك مع نظام ضمان الجودة بالجامعة. كما يتبع البرنامج قسم التربية الفنية، وتُناقش القرارات المتعلقة به في مجلس القسم العلمي.

رؤية القسم

تعليم متخصص ذو جودة عالية، يشمل مجالي التربية والفنون التشكيلية، إضافة إلى بعض المجالات الفنية التطبيقية، ليصبح القسم منافسا "بيت الخبرة" على المستوى الوطني والإقليمي ، وصولاً إلى المكانة العالمية.

رسالة القسم

إعداد معلم التربية الفنية ذو الكفاءة التربوية والفنية العالية، ليكون فناً مبدعاً متمسكاً بمبادئه وقيمه الإسلامية الأصيلة ومؤهلاً لبناء مجتمع معرفي قادراً على المنافسة محلياً وعالمياً.

أهداف القسم

١- إعداد وتأهيل التربويين المهنيين المتميزين المتفاعلين اجتماعياً والقادرين أكاديمياً وتقنياً على العمل في مجال التربية الفنية والفنون التشكيلية ، إضافة إلى بعض المجالات الفنية التطبيقية والمساهمة في استمرار نموهم المهني وفق قيم وحاجات المجتمع ومعايير الاعتماد الأكاديمي.

٢- الإسهام في تنمية المجتمع الجامعي والمحلي من خلال طرح وتنظيم المبادرات والبرامج البحثية والتدريبية والاستشارية في إطار من الشراكة الاستراتيجية مع المؤسسات المحلية والعالمية.

رسالة البرنامج

العمل على توفير بيئة داعمة كمحرك تنموي وشريك معرفة رئيسي في مجال التربية الفنية من خلال تنمية مهارات حل المشكلات المستقبلية ودعم فاعلية الذات البحثية، من أجل تنمية مستدامة وشراكة مجتمعية فاعلة.

رؤية البرنامج

الريادة والتميز في مجال التربية الفنية والفنون من خلال بناء مجتمع مبدع ومنافس لإثراء المعرفة بحثيا ومهنيا.



قسم المناهج وطرق التدريس
(تقنيات التعليم)



قسم المناهج
وطرق التدريس



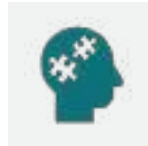
قسم التربية البدنية



قسم التربية الفنية



قسم القيادة التربوية



قسم التربية
وعلم النفس



قسم رياض الأطفال



قسم التربية الخاصة

البرامج الأكاديمية للكلية



برنامج ماجستير التربية الفنية

أهداف البرنامج

1. تطبيق أسس ومناهج البحث العلمي في مجالات التربية الفنية.
2. دراسة المستحدثات العلمية والتقنية في مجال التخصص لتطوير العلاقة بين التربية الفنية والمجالات المرتبطة بها.
3. توظيف البحوث الأكاديمية لإيجاد حلول ابتكارية لقضايا التربية الفنية محلياً ودولياً مع مراعاة قيم وأخلاقيات المهنة.

أهمية البرنامج

نظراً للحاجة الوطنية بالمملكة بشكل عام والمنطقة الشرقية بوجه خاص لمثل هذه البرامج، ورغبة من الجامعة في الاستثمار الهادف والتوسع النوعي في البرامج الأكاديمية المتخصصة، والتي تلقى القبول وتشهد تنافسية عالية من المهتمين والباحثين فضلاً عن خدمة المجتمع المحلي؛ فقد جاءت فكرة برنامج ماجستير التربية الفنية ليواكب ويحقق هذه الأهداف، وقد تم إعداد البرنامج بعد الاطلاع على العديد من البرامج الأكاديمية والمرجعيات العلمية العالمية، ونقل الخبرات الإقليمية والعالمية لإثراء هذا البرنامج، لينسجم مع التوجهات العالمية الحديثة في مجال التربية الفنية.

رسالة البرنامج

إعداد كوادر تربوية متميزة في مجالات التربية الفنية تساهم في الحركة البحثية لتواكب سوق العمل وتستهدف حاجات المجتمع وسبل تنميته وتطويره. كما تقوم رسالة البرنامج على تقديم تعليم عالي الجودة في مختلف تخصصات الفنون والتربية الفنية، وإعداد الكوادر البشرية المؤهلة والمدرّبة، وإجراء البحوث التطبيقية ذات العلاقة باحتياجات المجتمع السعودي في مجال التربية الفنية؛ لتحقيق التنمية المهنية والإسهام في نشر البحث العلمي، وإكساب الدارسين مهارات التعليم الذاتي ومهارات التعلم المهنية والتقنية والبحثية مدى الحياة.

أعضاء هيئة التدريس بالقسم

IP	البريد الجامعي	الرتبة العلمية	التخصص الدقيق	الاسم	
6498	iiali@kfu.edu.sa	أستاذ	نسيج	أ.د. إسماعيل محمود ابراهيم	١
9156	Kmsoud@kfu.edu.sa	أستاذ	التصميم والتربية الفنية	أ.د. خالد محمد السعود	٢
9128	h.ali@kfu.edu.sa	أستاذ	اشغال فنية	أ.د. حسين أحمد شحات	٣
6357	ybrahim@kfu.edu.sa	أستاذ	تصوير	أ.د. ياسر محمد فضل	٤
6358	yhamed@kfu.edu.sa	أستاذ	علوم التربية الفنية	أ.د. ياسر محمد محجوب	٥
9198	htahmed@kfu.edu.sa	أستاذ	النحت والتشكيل المعماري	أ.د. حاتم أحمد توفيق	٦
6372	mkamel@kfu.edu.sa	أستاذ مشارك	تربية فنية تصميم	أ.م.د. محمد كيشار كامل	٧
9157	mgarhy@kfu.edu.sa	أستاذ مشارك	تاريخ فن	د. محمود مرسي الجارحي	٨
6373	aabdalkawy@kfu.edu.sa	أستاذ مساعد	طباعة المنسوجات	د. عادل رشدي عبد المعطي	٩
6372	ahamid@kfu.edu.sa	أستاذ مشارك	اشغال معادن	د. علاء الدين محمد حميد	١٠

رقم الطابق لقسم التربية الفنية: قسم الطلاب (الطابق الأول). قسم الطالبات (الطابق الأول)

IP	البريد الجامعي	الرتبة العلمية	التخصص الدقيق	الاسم	
6356	aaly@kfu.edu.sa	أستاذ مساعد	تصوير	د. أشرف علي محمد علي	١١
8176	smahmoud@kfu.edu.sa	أستاذ	جرافيك	أ.د. سلوى محمود أبو العلا	١٢
8272	halsaedi@kfu.edu.sa	أستاذ	نسيج	أ.د. هناء كامل حسن الصعيدي	١٣
8273	aabouelela@kfu.edu.sa	أستاذ مساعد	التصميم الداخلي	أ.م.د. اميرة سعودي محمد	١٤
8271	dabdelaziz@kfu.sa	أستاذ مساعد	خزف	أ.م.د. داليا علي عبد المنعم	١٥
8313	smabouzeid@kfu.edu.sa	أستاذ مساعد	خزف	د. سماح محمد عبد الناصر	١٦
8201	rmahmed@kfu.edu.sa	أستاذ مساعد	طباعة المنسوجات	د. ريهام مصطفى محمد	١٧
9321	wnegm@kfu.edu.sa	أستاذ مساعد	تصميم	د. ولاء محمد الشحات نجم	١٨
8154	afali@kfu.edu.as	أستاذ مساعد	اشغال معادن	د. عبيد فاروق أحمد	١٩
8307	Rrabdalla@kfu.edu.sa	أستاذ مساعد	إدارة المنزل والمؤسسات	د. رباب رفعت رمضان عبدالله	٢٠

أعضاء هيئة التدريس بالقسم

IP	البريد الجامعي	الرتبة العلمية	التخصص الدقيق	الاسم	
6382	Lalshetri@kfu.edu.sa	أستاذ مساعد	تاريخ الملابس والتطريز	د. ليلي عبد الرحمن الشهري	٢١
8239	Halruwaili@kfu.edu.sa	أستاذ مساعد	تصميم الأزياء والنسيج	د. حمده عايد صيَّاح الرويلي	٢٢
8276	ichallouf@kfu.edu.sa	محاضر	علوم وتقنيات الفنون	مح. ايمان محمد شلوف	٢٣
8230	melhashel@kfu.edu.sa	محاضر	تربية فنية	مح. منتهى صالح الهاشل	٢٤
8275	nmaidosari@kfu.edu.sa	محاضر	تربية فنية	مح. ندى مبارك الدوسري	٢٥
	aalanmi@kfu.edu.sa	محاضر	تربية فنية	مح. عادل عايد العنيمي	٢٦
8237	malqomani@kfu.edu.sa	محاضر	اقتصاد منزلي	مح. منال عبد العزيز القوماني	٢٧
8236	lmbuhmil@kfu.edu.sa	محاضر	اقتصاد منزلي	مح. ليلي محمد بوهميل	٢٨
	malshehri@kfu.edu.sa	محاضر	إسكان وإدارة مؤسسات	مح. حنان سعد الشهري	٢٩
9320	maaldoughan@kfu.edu.sa	معيد	تربية فنية	م. مرام عبد العزيز الدوغان	٣٠

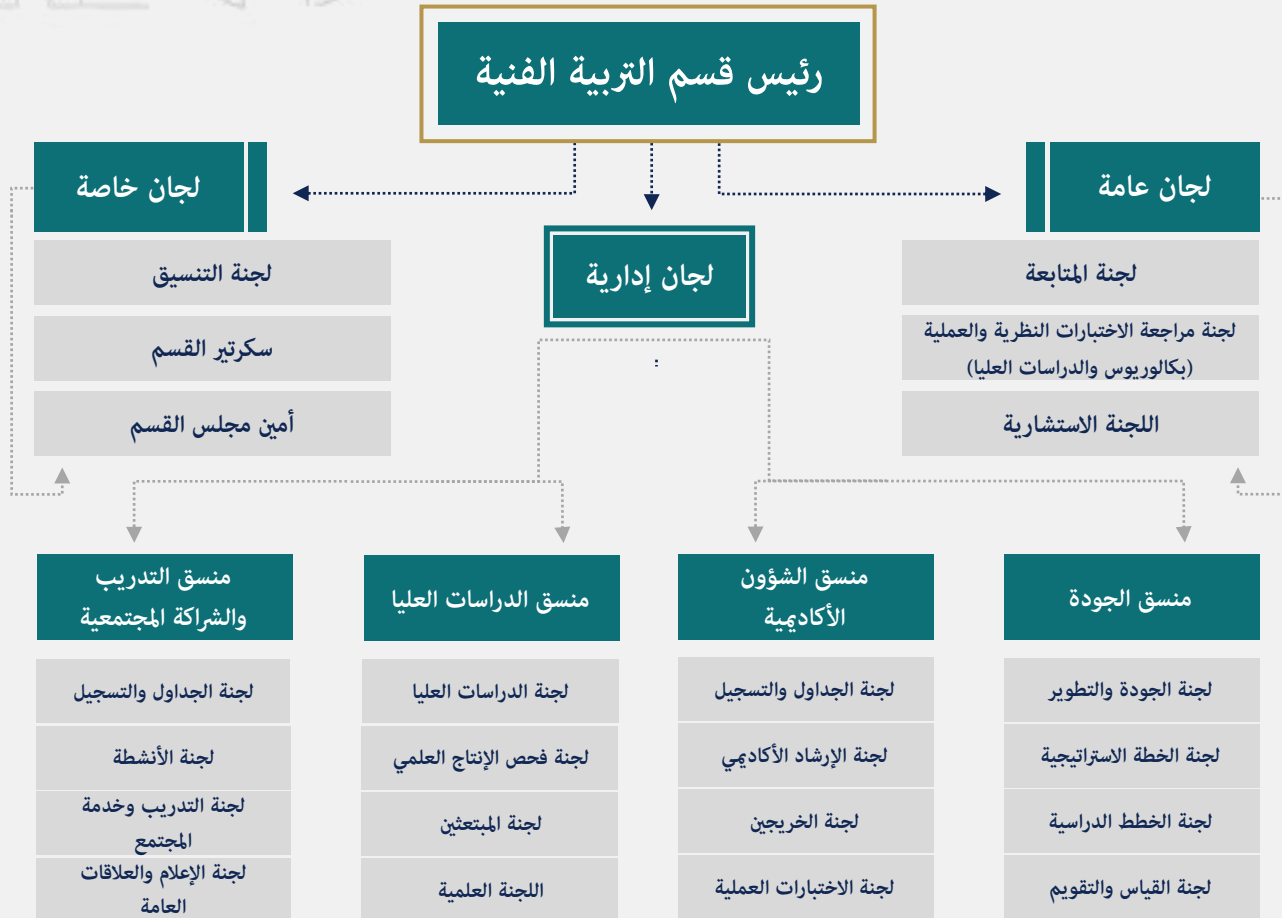
رقم الطابق لقسم التربية الفنية: قسم الطلاب (الطابق الأول). قسم الطالبات (الطابق الأول)

أعضاء هيئة التدريس بالقسم

IP	البريد الجامعي	الرتبة العلمية	التخصص الدقيق	الاسم	
8235	Fbousha@kfu.edu.sa	معيد	اقتصاد منزلي	م. فاطمة عبدالرحمن أبو عايشة	٣١
9319	aalrowished@kfu.edu.sa	معيد	تربية فنية	م. ابرار عبد العزيز الرويشد	٣٢
	ralmubarak@kfu.edu.sa	معيد	تربية فنية	م. رحمة خالد المبارك	٣٣
8284	aalabdulaziz@kfu.edu.sa	معيد	تربية فنية	م. أحلام عادل العبد العزيز	٣٤
8229	falouz@kfu.edu.sa	معيد	إدارة وتأثير منزل	م. فاطمة علي الفوز	٣٥
8165	halabudltif@kfu.edu.sa	معيد	اقتصاد منزلي	م. هند صالح العبد اللطيف	٣٦
2066	nalsaqer@kfu.edu.sa	معيد	تربية فنية	م. نورة فهد الصقر	٣٧
9127	malqrines@kfu.edu.sa	معيد	تربية فنية	م. محمد القرينيس	٣٨
8162	faalmutairi@kfu.edu.sa	معيد	الرسم والفنون	م. فوز عايد المطيري	٣٩
9171	aalbishi@kfu.edu.sa	معيد	تربية فنية	م. عبدالرحمن علي البيشي	٤٠

رقم الطابق لقسم التربية الفنية: قسم الطلاب (الطابق الأول). قسم الطالبات (الطابق الأول)

الهيكل التنظيمي للقسم



سوف يمتلك خريج البرنامج القدرة على:

القيم

- اتخاذ القرارات المنظمة والعمل في الفريق بمسئولية.
- الالتزام بأخلاقيات المهنة ويظهر الثقة والقدرة على القيادة وريادة الاعمال.
- إظهار الكفاءة الشخصية في المهارات والتقنيات المهنية لنشر الوعي الفني والجمالي بين فئات المجتمع.

المهارات

- تطبيق مهارات التفكير المنطقي الناقد والإبداعي في ضوء المدارس والاتجاهات الفنية.
- التعبير بحلول إبداعية عن العديد من القضايا المعاصرة من خلال مجالات التربية الفنية.
- توظيف البحوث العملية والنظرية في معالجة قضايا المجتمع المرتبطة بالتربية الفنية.

المعرفة والفهم

- شرح المفاهيم والنظريات والقضايا البحثية في مجال التربية الفنية.
- توضيح أثر وأهمية التربية الفنية في عملية التعلم وتنمية القدرات الإبداعية.
- التمييز بين أساليب ونظم بناء العمل الفني والمعالجات الحديثة وأساليب تشكيلها.

الوظائف التي يشغلها خريج البرنامج

سوف يكون خريج البرنامج قادراً على أن يشغل أحد الوظائف التالية:

٤

مؤسسات تكنولوجية وتقنية
تحتاج خبرات فنية متميزة.

٣

مؤسسات صناعية تتطلب
خبرات تربوية وفنية
متخصصة.

٢

مراكز الفنون التشكيلية
والمعارض والمتاحف
الحكومية والأهلية.

١

مؤسسات التعليم في
القطاعات الحكومي والأهلي.

٨

مراكز التدريب للصناعات
الحرفية الصغيرة.

٧

المؤسسات العاملة في مجال
المنسوجات وأشغال الصياغة
وأشغال الخزف والفخار
والمعادن والمينا.

٦

شركات التسويق والإعلان
ومواد الدعاية.

٥

مصانع الخزف والصيني
بالمملكة.

تتكون الخطة الدراسية للبرنامج من مسارين؛ حيث توجد مقررات مشتركة بينهما. وذلك على النحو الآتي:
أولاً: مسار الرسالة

المستوى	رمز المقرر	اسم المقرر	إجباري أو اختياري	المتطلبات السابقة	الساعات المعتمدة
المستوى 1	ترف600	مناهج البحث في التربية الفنية	إجباري	لا يوجد	3
	ترف601	دراسات متقدمة في النقد والتذوق الفني	إجباري	لا يوجد	3
	ترف602	تقنيات متقدمة في الرسم والتصوير	إجباري	لا يوجد	3
المستوى 2	ترف603	تاريخ الفنون واتجاهاتها الحديثة	إجباري	لا يوجد	3
	ترف606	علم الجمال ونظرياته	إجباري	لا يوجد	3
	يدرس مقرر من استديو (1)	اختياري	لا يوجد	3
المستوى 3	ترف604	الاتجاهات المعاصرة في طرق تدريس التربية الفنية	إجباري	لا يوجد	3
	ترف605	حلقة بحث في التربية الفنية	إجباري	لا يوجد	3
	يدرس مقرر من استديو (2)	اختياري	لا يوجد	3
	ترف607	الاحصاء التربوي	إجباري	لا يوجد	3
المستوى 4	ترف624	الرسالة	إجباري	الانتهاء من المتطلبات العامة والتخصصية	6

عدد الساعات المعتمدة المطلوبة للتخرج من البرنامج هي (36) ساعة معتمدة في خيار الرسالة، و(45) ساعة معتمدة في المشروع البحثي.

الخطة الدراسية

ثانياً: مسار المشروع البحثي

المستوى	رمز المقرر	اسم المقرر	إجباري أو اختياري	المتطلبات السابقة	الساعات المعتمدة
المستوى 1	ترف600	مناهج البحث في التربية الفنية	إجباري	لا يوجد	3
	ترف601	دراسات متقدمة في النقد والتذوق الفني	إجباري	لا يوجد	3
	ترف602	تقنيات متقدمة في الرسم والتصوير	إجباري	لا يوجد	3
	يدرس مقرر من استديو (2)	اختياري	لا يوجد	3
المستوى 2	ترف603	تاريخ الفنون واتجاهاتها الحديثة	إجباري	لا يوجد	3
	ترف606	علم الجمال ونظرياته	إجباري	لا يوجد	3
	يدرس مقرر من استديو (1)	اختياري	لا يوجد	3
	يدرس مقرر من استديو (2)	اختياري	لا يوجد	3
المستوى 3	ترف604	الاتجاهات المعاصرة في طرق تدريس التربية الفنية	إجباري	لا يوجد	3
	ترف605	حلقة بحث في التربية الفنية	إجباري	لا يوجد	3
	يدرس مقرر من استديو (1)	اختياري	لا يوجد	3
	ترف607	الاحصاء التربوي	إجباري	لا يوجد	3
المستوى 4	ترف625	مشروع البحث	إجباري	النجاح في جميع المقررات السابقة	3
	يدرس مقرر من استديو (2)	اختياري	لا يوجد	3
	يدرس مقرر من استديو (1)	اختياري	لا يوجد	3

عدد الساعات المعتمدة المطلوبة للتخرج من البرنامج هي (36) ساعة معتمدة في خيار الرسالة، و(45) ساعة معتمدة في المشروع البحثي.

مقررات اختيارية تخصصية ومرتبطة بتحديد تخصص الرسالة والمشروع البحثي

استديو (1) مساقات اختيارية (نظرية) يختارها الطالب من المساقات التالية

م	رمز ورقم المقرر	أسم المقرر	نوع المقرر
1	ترف608	قضايا معاصرة في الفنون التشكيلية	مقررات اختيارية تخصصية ومرتبطة بتحديد تخصص الرسالة والمشروع البحثي
2	ترف609	قراءات في التربية الفنية باللغة الإنجليزية	
3	ترف610	الحرف اليدوية والتراث الشعبي	
4	ترف611	دراسات متقدمة في الفنون الإسلامية	
5	ترف612	التربية للمتخفية والمعارض	
6	ترف613	دراسات في التربية الفنية لذوي الاحتياجات الخاصة	
7	ترف614	دراسات في رسوم وفنون الأطفال	

يقوم الطالب باختيار مقرر من (ستوديو1) واختيار مقرر من (ستوديو2) كما هو موضح في المستويات الدراسية سواء في مسار "الرسالة" او في مسار "المشروع البحثي" وله الحرية بأن يفاضل بينهما في تحديد التخصص طبقا لميوله واتجاهاته. كما للدارس الحق في اختيار أحد المقررات في مجال التخصص في احدى المسارين بعد اكمال المتطلبات الدراسية

Nu	Course Code	Course Title	Course Type
1	MAEd. 608	Contemporary issues in fine arts.	Elective courses related to the specialization of the thesis and the research project
2	MAEd. 609	Art education induction (in English).	
3	MAEd. 610	Handicrafts and folklore.	
4	MAEd. 611	Advanced studies in islamic arts.	
5	MAEd. 612	Museum & exhibition studies.	
6	MAEd. 613	Studies in art education for special needs.	
7	MAEd. 614	Studies in children's drawings and art.	

مقررات اختيارية تخصصية ومرتبطة بتحديد تخصص الرسالة والمشروع البحثي

استديو (2) مساقات اختيارية تطبيقية يختارها الطالب من المساقات التالية

م	رمز ورقم المقرر	أسم المقرر	نوع المقرر
1	ترف 615	تطبيقات في الأشغال الفنية	مقررات اختيارية تخصصية ومرتبطة بتحديد تخصص الرسالة والمشروع البحثي
2	ترف 616	تطبيقات في التصميم والزخرفة	
3	ترف 617	تطبيقات في النسيج اليدوي	
4	ترف 618	التجريب في الخزف	
5	ترف 619	تطبيقات في الطباعة	
6	ترف 620	المعالجات الحديثة للتشكيل المجسم	
7	ترف 621	أشغال المعادن والمينا	
8	ترف 622	فن الخط العربي	
9	ترف 623	تقنيات الحاسب في التربية الفنية	

يقوم الطالب باختيار مقرر من (ستوديو1) واختيار مقرر من (ستوديو2) كما هو موضح في المستويات الدراسية سواء في مسار "الرسالة" او في مسار "المشروع البحثي" وله الحرية بأن يفاضل بينهما في تحديد التخصص طبقا لميوله واتجاهاته. كما للدارس الحق في اختيار أحد المقررات في مجال التخصص في احدى المسارين بعد اكتمال المتطلبات الدراسية

Nu	Course Code	Course Title	Course Type
1	MAEd 615	Applications in artworks.	Elective courses related to the specialization of the thesis and the research project
2	MAEd 616	Applications in ornamental design.	
3	MAEd 617	Applications in handmade textile.	
4	MAEd 618	Studio art ceramics.	
5	MAEd 619	Applications in printmaking.	
6	MAEd 620	Modern trends in sculpture.	
7	MAEd 621	Metal artwork and enamel Technology.	
8	MAEd 622	Arabic calligraphy.	
9	MAEd 623	Computer techniques in art education.	

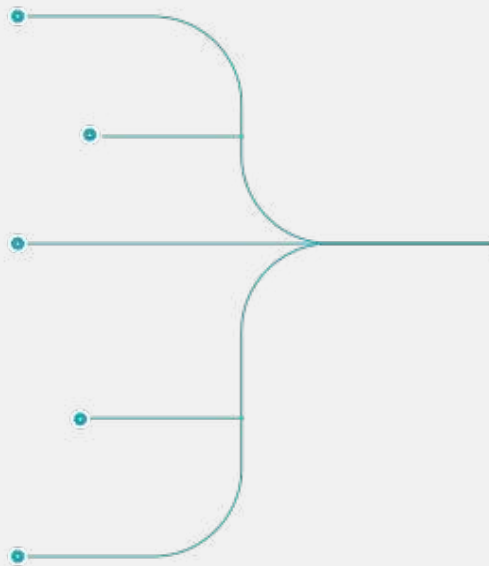
معامل الرسم والتصوير

معامل النحت والخزف

معامل الحاسب الآلي

معامل تصميم الأزياء

معامل الخياطة والتفصيل



الخدمات التي تقدمها الجامعة



المكتبة المركزية:

في مبنى رقم (33) حيث توفر المكتبة العديد من مصادر المعلومات المختلفة بشكلها المطبوع والرقمي لتغطي كافة مجالات المعرفة والتخصصات المختلفة، وتقدم المكتبة خدمات الإعارة والعديد من الخدمات الإلكترونية ويمكن الاطلاع على الخدمات التي تقدمها المكتبة المركزية من خلال الرابط الإلكتروني الآتي:

<https://2u.pw/KC8zML0>



عمادة شؤون الطلاب:

هي إحدى العمادات المساندة في الجامعة، حيث تعتبر المركز الخدمي الأول والأهم لطلبة الجامعة، وتقدم العمادة لطلبتها كافة الخدمات المرتبطة بالأنشطة والخدمات الطلابية بما يسهم في خلق بيئة جامعية جاذبة ومعينة على التحصيل العلمي، حيث تقوم العمادة بتوفير السكن لطلبة الجامعة، وتهيئ لهم كل ما يحتاجونه من وسائل الراحة ليتفرغوا لدراساتهم، وتوفر لهم أيضاً المطعم والنادي وقاعة لممارسة بعض الألعاب الرياضية، كما تقدم لهم التغذية الجيدة وبأسعار رمزية. وتولي العمادة أيضاً جلَّ اهتمامها بالأنشطة الطلابية لتكوين شخصية الطالب المتكاملة، وتقيم لهم الندوات والمحاضرات والأمسيات والمسابقات الثقافية، وتهتم بتنمية هوايات الطلبة وصلفها، وتقيم حفلات التعارف، وترعى الرحلات الخلوية لتقوية الروابط بين الطلاب وتعودهم على الاعتماد على النفس واكتساب العادات الاجتماعية الجيدة في إطار الشريعة الإسلامية. ويمكن الاطلاع على الخدمات التي تقدمها عمادة شؤون الطلاب من خلال الرابط الإلكتروني الآتي:

<https://2u.pw/N6xGgDQ>

تقدم الجامعة للطالب العديد من الخدمات التعليمية وغير التعليمية التي يحتاجها الطالب خلال رحلته التعليمية. وتشمل هذه الخدمات ما يلي:



مجمع العيادات الطبية:

مبنى رقم (114) حيث يقدم مجمع العيادات الطبية الرعاية الصحية الأولية في صور متعددة، وتشمل:

- الكشف الطبي على المراجعين وتشخيص الأمراض وتحديد أفضل طرق العلاج.
- توفير العلاج اللازم للأمراض البسيطة والشائعة.
- تحويل الحالات المرضية المعقدة إلى مستشفيات وزارة الصحة بالتنسيق معها.
- علاج الحالات الطارئة وإسعاف الحالات الخطيرة لحين وصولها إلى المستشفى.
- إجراء كافة التحاليل الطبية التي يحتاج إليها الأطباء لتعيينهم في تشخيص الأمراض المختلفة.
- الكشف الطبي المبدئي للطلاب والطالبات.
- تنظيم حالات التوعية والتثقيف الصحي.

الإجازات المرضية : لا تمنح الإجازات المرضية للطلاب والطالبات إلا بعد إجراء الكشف الطبي بمعرفة أطباء المجمع. والإجازات المرضية الصادرة من جهة أخرى سواء حكومية أو أهلية ينظر فيها بمعرفة الكلية التابع لها الطالب. الطلاب والطالبات الذين يرغبون بالحصول على ما يفيد بوجود عذر مرضي طارئ لديهم قد يمنعهم من أداء الاختبارات فعليهم عرض أنفسهم على اللجنة الطبية المشكلة لهذا الغرض من أطباء المجمع وذلك قبل موعد الاختبارات بمدة ساعة على الأقل ليتم إجراء الكشف الطبي عليهم ولجنة اتخاذ ما تراه مناسباً تجاه كل حالة. ويمكن الاطلاع على الخدمات التي يقدمها مجمع العيادات الطبية من خلال الرابط الالكتروني الآتي:

<https://2u.pw/Sfgp56G>

الخدمات التي تقدمها الجامعة

تقدم الجامعة للعديد من الخدمات التعليمية وغير التعليمية التي يحتاجها الطالب خلال رحلته التعليمية. وتشمل هذه الخدمات ما يلي:



توفير مصادر التعليم:

- التنسيق مع الجهات المتخصصة بالجامعات لتوفير المتطلبات المستحدثة (المراجع، الكتب، المجلات... إلخ).
- توجيه الدارسين للاستفادة من المكتبة الرقمية للحصول على الدراسات والرسائل العلمية المرتبطة بالمقررات الدراسية.
- استخدام المكتبة العامة بالجامعة.
- مراجعة مقررات البرنامج عن طريق لجنة من خبراء هيئة التدريس.
- توفير قاعدة بيانات بالروابط والمواقع الإلكترونية ذات العلاقة.



الإرشاد الاجتماعي:

مراجعة مكتب الإرشاد والأنشطة الاجتماعية بالكلية.



الإرشاد النفسي:

يوجد بالكلية مكتب للإرشاد النفسي يقدم الخدمات الإرشادية ويتبع عمادة شؤون الطالب.



بالنسبة للموهوبين:

- البرنامج يدعم أصحاب المواهب ويتم تشجيعهم من خلال منصات الدعم الخاصة متمثلة في عمادة البحث العلمي والتطوير والجودة والمراكز البحثية المتخصصة ويمكن للدارس التقدم للحصول على:
- جائزة التميز الطلابية.
 - جائزة المركز الوطني لأبحاث الموهبة

<https://2u.pw/OKjeUC>

<https://2u.pw/0KvBAuE>

<https://2u.pw/Tmx94f8>

ملحق- أ" الخطة الدراسية الاسترشادية"

الخدمات التي يقدمها البرنامج



خدمات الإرشاد الأكاديمي:

اللقاء التعريفي للمستجدين والذي يعقد بداية كل عام دراسي؛ للتعريف بالخدمات المقدمة للدارسين، واللوائح والأنظمة الخاصة بالإرشاد الأكاديمي، وجميع ما يخص الدارس منذ الالتحاق بالجامعة إلى التخرج.

- تحديد المرشد الأكاديمي في بداية القبول، والذي سيتابع وضع الدارس في البرنامج.
- تحديد الساعات المكتتبية لأعضاء هيئة التدريس وبيانها للدارسين.
- تزويد الدارسين بطرق التواصل مع أعضاء هيئة التدريس (الإيميل، رقم الجوال).
- فترة الحذف والإضافة الإلكتروني؛ لتسجيل المقررات الدراسية والسير وفقاً للخطة، بما يساعد الدارس على التخرج في الفترة المحددة.
- فترة الإرشاد والتسجيل المبكر؛ لتوعية الدارس ببرنامجهم الدراسي، وتعميق فهمه لخطة الدراسية، وإقامة لقاءات وورش عمل بهذا الشأن.
- لقاء المقبلين على التخرج والذي يقام بنهاية الفصل الدراسي؛ بهدف التأكد من إنهاء جميع متطلبات التخرج والتسجيل بقاعدة بيانات وحدة الخريجين لإتاحة التواصل مع الكلية بعد التخرج.
- معالجة حالات التعثر الدراسي والحد منها، من خلال توجيه الدارسين وعقد ورش العمل لهم لتغلب على التعثر.



الإرشاد المهني:

إعداد قائمة زيارات دورية للمشرف على الرسالة او المشروع البحثي للحصول على المشورة والتعليمات الخاصة بالمستجدات التي يجب القيام بها.



خدمات الدعم الخاص:

عند التحاق الطلبة بالبرنامج يقوم القسم بعمل ورشة تهيئة وتعريفهم بالبرنامج ومرافق القسم والكلية والجامعة التي تخدم مسيرتهم العلمية.

الخدمات التي يقدمها البرنامج

إعداد :

د. حمده بنت عايد الرويلي

أ. فوز بنت عايد المطيري

أ. مرام بنت عبدالعزيز الدوغان