



KFU
جامعة الملك فيصل
KING FAISAL UNIVERSITY
كلية التربية

٥١ كلية التربية
51 COLLEGE OF EDUCATION



51

الدليل التعريفي لبرنامج ماجستير التربية الفنية

بِسْمِ اللَّهِ الرَّحْمَنِ الرَّحِيمِ

جدول المحتويات

٥	كلمة عميد كلية التربية
٦	كلمة وكيل كلية التربية للدراسات العليا والبحث العلمي
٧	كلمة رئيس قسم التربية الفنية
٨	مقدمة
٩	جامعة الملك فيصل - رؤية ورسالة وقيم الجامعة
١٠	نبذة عن كلية التربية
١١	رؤية ورسالة الكلية
١٢	الأقسام العلمية لكلية التربية
١٣	نبذة عن قسم التربية الفنية
١٥	رؤية ورسالة وأهداف القسم
١٦	أهمية قسم التربية الفنية
١٧	برنامج الدراسات العليا بالقسم
١٧	ماجستير التربية الفنية
١٨	رسالة وأهداف وأهمية البرنامج
١٩	الهيكل التنظيمي لقسم التربية الفنية
٢٠	القبول بالبرنامج
٢١	الرسوم الدراسية للمستوى الأول لطلبة الدراسات العليا
٢٢	الرسوم الدراسية
٢٣	ضوابط الإعفاء والخصم الدراسي
٢٤	تأجيل القبول
٢٥	عدد الساعات المعتمدة في البرنامج

جدول المحتويات

٢٦	المسارات الرئيسية للبرنامج
٢٧	المنهج الدراسي
٢٨	مقررات البرنامج
٣١	مقررات اختيارية تخصصية ومرتبطة بتحديد تخصص الرسالة والمشروع البحثي
٣٣	نواتج تعلم البرنامج
٣٤	استراتيجيات التعليم والتعلم المطبقة لتحقيق نواتج التعلم للبرنامج
٣٧	طرق تقويم نواتج التعلم
٣٨	حقوق وواجبات الطالب
٤٠	آلية التظلم
٤٢	مخرجات البرنامج
٤٣	المهنة والوظائف التي يتم تأهيل الطلاب لها
٤٤	المعامل والتجهيزات
٤٥	الخدمات التي تقدمها الجامعة
٤٧	الخدمات التي يقدمها البرنامج
٤٩	أعضاء هيئة التدريس
٥٣	الأدلة

كلمة عميد كلية التربية

الحمد لله رب العالمين، والصلاة والسلام على أشرف الأنبياء والمرسلين، سيدنا محمد وعلى آله وصحبه أجمعين.

تعد كلية التربية بجامعة الملك فيصل من إحدى أوائل الكليات التربوية على المستوى الوطني، فقد تأسست قبل أربعة عقود؛ ساهمت خلال تلك المدة بتأهيل آلاف الطلاب والطالبات للعمل في مؤسسات التعليم العام والعالى، وكان لهم الدور الكبير في تحقيق التنمية» وبناء الأجيال التي تساهم في دفع عجلة النمو والتطور. كما تعد كلية التربية أول كلية إنسانية في جامعة الملك فيصل تم أنشاؤها وهذه الميزة تؤكد على إدراك إدارة الجامعة بأهمية كلية التربية منذ إنشائها في تنمية وتطوير المجتمع التربوي والتعليمي؛ وإمداده بالدراسات والأبحاث والكوادر البشرية المؤهلة والمساهمة في خدمة المجتمع والوطن. ويركز فريق عمل الكلية في أعماله التطويرية إلى تحقيق رؤية المملكة 2030 الطموحة، ومحاورها الثلاثة، وهي: بناء مجتمع حيوي؛ وتحقيق اقتصاد مزدهر، ووطن طموح، وبشكل متكامل ومتناسق يتم مراجعة وتطوير البرامج القائمة واستحداث برامج جديدة تحقق تطلعات رؤية القيادة الكريمة، كما يتم مراعاة تطلعات وزارة التعليم من خلال التأكد من مواءمة البرامج التعليمية مع احتياجات التنمية، وإعداد مواطن مسؤول مسهم في تحقيق التنمية المستدامة لوطنه؛ مع مراعاة الهوية المؤسسية لجامعة الملك فيصل. كما نهدف أن تكون كلية التربية في جامعة الملك فيصل بيت خبرة وطني وإقليمي في إعداد الكوادر التعليمية وتأهيلها، والمساهمة في بناء المناهج التعليمية لمؤسسات التعليم العام والعالى وتقويمها وتطويرها، وان تكون مخرجاتها ذات تنافسية وفعالية عالية.

وسيتم التركيز على تطوير البرامج التعليمية وتجويدها، بما يضمن تميز التعليم والتعلم، والعمل على الإنتاج المعرفي النوعي، من خلال تشجيع إنتاجية أعضاء هيئة التدريس وطلبة الدراسات العليا. والتوسع في برامج الشراكة المجتمعية مع المؤسسات المهتمة بالتعليم، على مستوى القطاع الحكومي والأهلي والقطاع الثالث، والعمل على تنفيذ العديد من المبادرات التي تعزز الدور التنموي لكلية التربية في تحقيق تطلعات قيادتنا الكريمة - حفظها الله - لمستقبل وطننا الغالي المملكة العربية السعودية. والله الموفق.



عميد كلية التربية

د. محمد بن سعيد القحطاني

كلمة وكيل كلية التربية للدراسات العليا والبحث العلمي

الحمد لله رب العالمين والصلاة والسلام على أشرف الأنبياء والمرسلين سيدنا ونبينا محمد وعلى آله وصحبه أجمعين، وبعد:

تعتبر وكالة الكلية للدراسات العليا والبحث العلمي أحد أهم الركائز الأساسية التي تقوم عليها كلية التربية، لما لها من دور كبير وفعال في الارتقاء بالجانب العلمي والبحثي لطلاب وطالبات الدراسات العليا من خلال تقديم برامج أكاديمية تربوية وتعليمية متعددة ومختلفة في ضوء معايير الاعتماد الأكاديمي المحلي والدولي. كما تهتم الوكالة بدعم وتحفيز أعضاء هيئة التدريس بالكلية لمواصلة إنتاجهم المعرفي ونشر البحوث العلمية بما يعود على المجتمع بالتقدم والازدهار.

بالإضافة إلى اهتمام الوكالة برعاية المعيدین والمحاضرين المبتعثين إلى الجامعات المرموقة استكمال مسيرتهم العلمية وتوفير الدعم اللازم لهم.

وإنه لمن دواعي سرورنا دعوة طلاب وطالبات الدراسات العليا وأعضاء هيئة التدريس والترحيب بهم لزيارة صفحة الوكالة الالكترونية بشكل مستمر للاستفادة من محتواها والوقوف على كل ما هو جديد.

ونسأل الله سبحانه وتعالى العون والتوفيق والسداد.



وكيل كلية التربية للدراسات العليا
والبحث العلمي
أ.د. إبراهيم بن يوسف اليوسف

كلمة رئيس قسم التربية الفنية

بسم الله الرحمن الرحيم والصلاة والسلام على من لا نبي بعده وعلى آله وصحبه أجمعين، أما بعد...

شهدت التربية الفنية في محافل التعليم بالمملكة العربية السعودية تطوراً عالمياً وإقليمياً ومحلياً، حيث تطورت نظريات ومفاهيم هذا العلم من أجل تلبية الحاجات المجتمعية لبرامج أكاديمية نوعية متخصصة في مجال الفنون، تخرج كوادر تعليمية متخصصة من أصحاب الكفاءات والفعالية في تدريس هذا العلم.

وقد كان لجامعة الملك فيصل يداً في مواكبة التطوير التعليمي رغبة منها في الاستثمار الهادف والتوسع النوعي في البرامج الأكاديمية لمواكبة التطورات الفنية والتقنية المعاصرة بالقطاع التعليمي ولتقديم خدمة مجتمعية متخصصة من خلال إنشاء قسم أكاديمي في عام 1430-1431هـ يحمل اسم قسم التربية الفنية بجامعة الملك فيصل، ومقره كلية التربية كأحد الأقسام الأكاديمية التربوية المتخصصة للمساهمة في تخريج كوادر تعليمية ذات كفاءة علمية وفنية لها دوراً مهماً في بناء وطننا الغالي علمياً وثقافياً وحضارياً، ولخدمة المجتمع والبيئة من خلال دعم الطلبة وتحفيزهم للبحث العلمي المعتمد على مواصفات ومقاييس عالمية.

فقسم التربية الفنية قلة الفن الوحيدة بالمنطقة الشرقية الذي يمنح درجة البكالوريوس في تخصص معلم التربية الفنية بشطريه طلاب وطالبات، إضافة إلى إكساب الطلبة بعض المهارات والخبرات والأخلاق المهنية التي تؤهلهم للمنافسة في سوق العمل وتعينهم على مواكبة متطلبات العصر في قطاع التعليم.

ونظراً للحاجة الوطنية بالمملكة العربية السعودية بشكل عام والمنطقة الشرقية بوجه خاص لمثل هذه البرامج الأكاديمية المتخصصة، ورغبة من الجامعة بتطوير برامجها ونتيجة لحرصها الكبير على جودة التعليم أطلقت كلية التربية في عام 1440هـ برنامج الماجستير في التربية الفنية ليكون قسم التربية الفنية مساهماً في الحراك الثقافي والفني والمجتمعي بأنشطة أكاديمية متنوعة في المحافل والمؤتمرات الداخلية والخارجية.



رئيس قسم التربية الفنية
د. أنور بن عبدالعزيز النعيم

أعضاءنا طلبة الدراسات العليا يسر قسم التربية الفنية طرح هذا الدليل كدليل تعريفي لبرنامج ماجستير التربية الفنية بالقسم، حيث يتضمن أهم أهداف البرنامج ومخرجاته ومقرراته الدراسية، إضافة إلى شروط القبول والتسجيل وخدمات التوجيه والإرشاد التي يقدمها القسم؛ ليسترشد به الطلبة أثناء دراسته ببرنامج ماجستير التربية الفنية.

نرجو أن يكون هذا الدليل وافياً بكل ما يحتاجه الطلبة من إرشادات وتوجيهات سائلين المولى التوفيق لجميع طلابنا الأعزاء.

رؤية الجامعة

مؤسسة حيوية مُحفزة لإثراء معرفة المستقبل وتنمية القدرات البشرية المنافسة.

<https://2u.pw/HzZMdPh>

رسالة الجامعة

العمل كمحرك تنموي وشريك معرفة رئيسي في دعم القطاعات الحيوية محلياً وإقليمياً من خلال تقديم تعليم متمم للمستقبل، وبحوث مُحفزة للتنمية والتغيير، وشراكة مجتمعية محققة لإثراء المتبادل، وتنمية أعمال مستدامة.

<https://2u.pw/IF2M4Tj>

قيم الجامعة

المواطنة المسؤولة والتكامل المرتكز على تعددية التخصصات والابتكار في تأصيل المعرفة وإنتاجها وتطبيقها والاحترام للأفكار والآراء والتنوع والعدالة المعززة للشفافية والانتماء والتمكين للخبرات والقدرات.

<https://2u.pw/BymC9TJ>

تقع جامعة الملك فيصل في مدينة الهفوف في محافظة الاحساء في المنطقة الشرقية للمملكة العربية السعودية وتضم الجامعة (17) كلية تشمل:

١. العلوم الزراعية والأغذية

١٠. العلوم الطبية التطبيقية

١١. الآداب

٢. الطب البيطري

١٢. التطبيقية

٣. التربية

١٣. الحقوق

٤. إدارة الأعمال

١٤. التطبيقية (بقيق)

٥. الطب

١٥. طب الاسنان

٦. العلوم

١٦. الطاقة والاستدامة

٧. علوم الحاسب وتقنية

المعلومات

١٧. الشريعة والدراسات

٨. الصيدلة الاكلينيكية

الاسلامية

٩. الهندسة

وتضم الجامعة (6) عمادة مساندة، و (٢٥) وحدة إدارية و (35) مركزاً بحثياً متخصص في مجالات علمية وتطبيقية متعددة.

نبذة عن الكلية

تعد كلية التربية من الكليات الرئيسة في جامعة الملك فيصل منذ نشأتها في عام (1401هـ)، ومنذ ذلك الحين تسعى الكلية لتزويد المجتمع بالمعلمين والمعلمات لمختلف المراحل التعليمية بدءاً من رياض الأطفال إلى أساتذة الجامعات، كما تُعنى الكلية بإعداد الباحثين والباحثات لمختلف التخصصات التربوية والتعليمية ونشر الوعي التربوي. ومع انبثاق شعلة رؤية المملكة العربية السعودية (2030) حملت الشعلة لتضيء دروب مسيرتها المهنية على خطى خطط الرؤية المباركة، ومنذ أن تبلورت الهوية المؤسسية لجامعة الملك فيصل اتخذت الهوية رؤيتها ورسالتها المنهجية في خطتها التنفيذية والاستراتيجية إلى جانب الأدوار النوعية العديدة لكلية التربية، كما يسعى قادتها لبذل المزيد من الجهود الممكنة لتحقيق الخطط الطموحة لقيادة جامعة الملك فيصل، والمساهمة الفاعلة في الهوية المؤسسية للجامعة بما يمكنها - بمشيئة الله - من تحقيق التطلعات والطموحات في الجانب الأكاديمي من خلال أربعة مجالات، وهي: التعليم والتعلم، البحث العلمي، الشراكة المجتمعية، الابتكار وتنمية الأعمال.

رؤية الكلية

كلية تربوية رائدة في تطوير مجتمع حيوي
منافس من المهتمين والمتعلمين المؤهلين
علمياً وبحثياً ومهنياً.

رسالة الكلية

توفير بيئة محفزة لتعليم وتعلم منتم للمستقبل،
وإعداد بحوث محققة للريادة والتميز في الشراكة
المجتمعية، والإسهام في تحقيق التنمية المستدامة.

<https://2u.pw/JXRo7sU>

الأقسام العلمية لكلية التربية



قسم المناهج
وطرق التدريس



قسم التربية البدنية



قسم التربية الفنية



قسم القيادة التربوية



قسم التربية
وعلم النفس



قسم رياض الأطفال



قسم التربية الخاصة

نبذة عن القسم

في ظل التوسع الكمي والتطور النوعي الذي يشهده ميدان التربية الفنية في المملكة العربية السعودية، وتزامناً مع حرص المملكة على تحسين جودة الحياة لمواطنيها في كل القطاعات المقدمة، بحيث يجد كل مواطن ما يتمناه في التعليم والتأهيل بالفرص التي تتاح للجميع وبالخدمات المتطورة؛ لذا كان على جامعة الملك فيصل أن تتطلع بهذا الدور كأحد الصروح العلمية التي يمكن أن تساهم بإيجابية في إعداد وتخريج كوادر علمية مؤهلة من المتخصصين والباحثين في مجال التربية الفنية؛ وذلك لخدمة المؤسسات التعليمية الحكومية وغير الحكومية في المنطقة.

فقد تأسس قسم التربية الفنية كواحد من أقسام كلية التربية بجامعة الملك فيصل في عام 1431/1430هـ؛ ليمنح درجة البكالوريوس في تخصص معلم التربية الفنية بقسميه الطلاب والطالبات ليكونوا أصحاب كفاءات وفاعلية في التدريس بالقطاع التعليمي، إضافة إلى إكساب الطلبة بعض المهارات التي تعينهم على مواكبة متطلبات العصر في قطاع التعليم.

ويهدف القسم إلى رفع مستوى التذوق الفني لدى طلبته، ونشر الوعي الجمالي لديهم، من خلال تقديم مجموعة من المقررات الدراسية التي أُعدت من قبل كوادر علمية مؤهلة من الأساتذة المتخصصين في ذات المجال، كما يهدف القسم إلى الإشراف على المراكز والجمعيات الفنية والمعارض والمتاحف في البيئة السعودية.

وقد تخرج من القسم العديد من الطلاب والطالبات الذين أسهموا في الحياة التعليمية في جميع أنحاء المملكة منذ العام 1434هـ وحتى وقتنا الحاضر، حيث يسعى القسم إلى تطبيق معايير الجودة حسب رؤية ورسالة وأهداف الجامعة، مما جعل له دوراً رائداً في تحقيق جودة مخرجاته في ضوء احتياجات مجتمعه، وإنشاء بيئة تعليمية متطورة ومواكبة للأحداث العالمية من أجل إثراء المعرفة والقدرة على دعم بناء مجتمع حديث.

وفي سعيه للتطور تم طرح برنامج ماجستير في التربية الفنية الذي بدأ في عام 1441-1442هـ ذو علاقة وثيقة برؤية ورسالة جامعة الملك فيصل في محاورها الثلاث التعليم، البحث العلمي وخدمة المجتمع كما يصب في التوجه الذي تنهجه الجامعة نحو المنافسة ببرامج دراسات عليا جديدة تدعم رؤية المملكة 2030.

وفي المرحلة الحالية وحسب ما كان يسعى إليه القسم في خطته من التوسع في برامج الأكاديمية؛ يسعى القسم لفتح مجموعة من البرامج الأكاديمية في مجال الفنون وهي كالتالي برنامج الفنون الجميلة، برنامج ماجستير الجرافيك، برنامج ماجستير الفنون البصرية، وفي توجه مستقبلي سيتم فتح برنامج دكتوراه في التربية الفنية.

كما تجدر الإشارة إلى أن للقسم مبتعثين ومبتعثات يواصلون دراساتهم العليا في جامعات عالمية مرموقة، إضافة إلى استقطاب القطاعات الحكومية المختلفة لعدد منهم. وما زال القسم يطمح للأفضل للرقى بمستوى التعليم بميدان التربية الفنية في هذا الوطن الغالي تحت قيادة حكومة خادم الحرمين الشريفين أيده الله بتوفيقه ومن ثم بدعم وجهود القائمين والمسؤولين في جامعة الملك فيصل.

ويتضمن الهيكل التنظيمي للبرنامج كلاً من: مجلس الكلية- مجلس القسم- رئيس القسم - مدير البرنامج/ او منسق البرنامج - لجان البرنامج (لجنة القياس والتقييم، لجنة البرنامج، لجنة الإرشاد الأكاديمي، لجنة البحث العلمي، لجنة خدمة المجتمع، لجنة الخريجين- لجنة التدريب الميداني)، مع مراعاة أن يتماشى ذلك مع نظام ضمان الجودة بالجامعة. كما يتبع البرنامج قسم التربية الفنية، وتُناقش القرارات المتعلقة به في مجلس القسم العلمي.

رؤية القسم

الريادة والتميز في مجال التربية الفنية والفنون من خلال بناء مجتمع مبدع ومنافس لأثراء المعرفة بحثيا ومهنيا.

أهداف القسم

١- إعداد وتأهيل التربويين المهنيين المتميزين المتفاعلين اجتماعيا والقادرين أكاديميا وتقنيا على العمل في مجال التربية الفنية والفنون التشكيلية ، إضافة إلى بعض المجالات الفنية التطبيقية والمساهمة في استمرار نموهم المهني وفق قيم وحاجات المجتمع ومعايير الاعتماد الأكاديمي.

٢- الإسهام في تنمية المجتمع الجامعي والمحلي من خلال طرح وتنظيم المبادرات والبرامج البحثية والتدريبية والاستشارية في إطار من الشراكة الاستراتيجية مع المؤسسات المحلية والعالمية.

رسالة القسم

إعداد معلم التربية الفنية ذو الكفاءة التربوية والفنية العالية، ليكون فنانا مبدعا متمسك بمبادئه وقيمه الإسلامية الأصيلة ومؤهلا لبناء مجتمع معرفي قادرا على المنافسة محليا وعالميا.

أهمية قسم التربية الفنية

تلبية احتياجات سوق العمل التربوي:

يُسهم قسم التربية الفنية في إعداد كوادر متخصصة قادرة على تلبية الاحتياجات المتزايدة للمؤسسات التعليمية والثقافية في المملكة، مما يعزز من جودة التعليم الفني ويُسهم في تطوير منظومة التربية الوطنية.

تعزيز الوعي الفني والجمالي:

يُسهم القسم في نشر الوعي الجمالي والثقافي لدى الطلاب والمجتمع من خلال تقديم برامج أكاديمية متخصصة تسلط الضوء على أهمية الفنون التشكيلية في الحياة اليومية والمجتمعية.

مواكبة التطورات الأكاديمية والفنية:

يُواكب القسم التغيرات المستمرة في مجالات الفنون والتربية، من خلال تطوير برامجه الأكاديمية والبحثية بما يتماشى مع المعايير الوطنية والدولية، ويضمن مواكبة رؤية المملكة 2030.

إعداد معلمين متخصصين:

يعمل القسم على تأهيل معلمين أكفاء في مجال التربية الفنية يتمتعون بالمعرفة العلمية والمهارات التطبيقية، مما يُسهم في تحسين جودة التعليم الفني في المدارس والجامعات.

تعزيز البحث العلمي :

يُعد القسم منصة لإجراء الأبحاث المبتكرة في مجالات الفنون التشكيلية والتربية الفنية، مما يُسهم في إيجاد حلول لمشكلات المجتمع الفني والتعليمي وتطوير ممارسات التربية الفنية.

المساهمة في التنمية الثقافية:

يُسهم القسم في تعزيز المشهد الثقافي من خلال الإشراف على الأنشطة الفنية، وإقامة المعارض، والتعاون مع الجمعيات الفنية والمتاحف، مما يعزز من الهوية الثقافية الوطنية.

تطوير مهارات الإبداع والابتكار:

يُركز القسم على تعزيز مهارات التفكير الإبداعي لدى الطلاب، مما يُمكنهم من إنتاج أعمال فنية متميزة تُسهم في تحقيق رؤية فنية حديثة ومبتكرة.

تعزيز القيم الوطنية :

من خلال المقررات والأنشطة، يُعزز القسم القيم الوطنية لدى الطلاب، ويربط الفنون بالهوية السعودية، مما يُسهم في تعزيز الانتماء الوطني لدى الأجيال القادمة.

خدمة المجتمع المحلي :

يُقدم القسم برامج تدريبية وورش عمل متخصصة تستهدف المعلمين، والفنانين، والمهتمين بالفنون، مما يُسهم في رفع مستوى المعرفة الفنية في المجتمع وتعزيز الشراكة المجتمعية.

إعداد خريجين مؤهلين للمستقبل :

يعمل القسم على إعداد خريجين يتمتعون بالكفاءة والقدرة على تحقيق إنجازات أكاديمية وفنية، مما يُسهم في بناء مستقبل مشرق لقطاع الفنون في المملكة.

برنامج الدراسات العليا بالقسم

ماجستير التربية الفنية:

مقدمة دليل برنامج ماجستير التربية الفنية

يسرنا أن نقدم هذا الدليل الشامل لبرنامج ماجستير التربية الفنية بجامعة الملك فيصل، الذي يعد إحدى الركائز الأساسية لدعم التعليم العالي والتطوير الأكاديمي في المملكة العربية السعودية. يأتي هذا البرنامج استجابةً للتطلعات الوطنية ورؤية المملكة 2030 التي تدعو إلى تعزيز التعليم النوعي، دعم الإبداع والابتكار، وتطوير الموارد البشرية لتلبية احتياجات سوق العمل والمجتمع.

يهدف برنامج ماجستير التربية الفنية إلى توفير بيئة أكاديمية متميزة تتيح للطلاب والطالبات فرصة التعمق في مجالات التربية الفنية، تطوير مهاراتهم الإبداعية والبحثية، وتأهيلهم ليكونوا قادةً وباحثين بارزين في مجالات الفنون التشكيلية والتربية الفنية. يعتمد البرنامج على منهجيات تعليمية حديثة تراعي تطورات البحث العلمي ومتطلبات سوق العمل، مما يُمكن خريجه من تحقيق التميز الأكاديمي والمهني.

يستعرض هذا الدليل تفاصيل البرنامج الأكاديمي، بما يشمل أهدافه، مخرجات التعلم، مساراته المختلفة، وهيكله الأكاديمي. كما يقدم لمحة عن استراتيجيات التدريس وأساليب التقييم المتبعة، إضافةً إلى الآليات المعتمدة لقياس نواتج التعلم والتحقق من تحقيقها. ويشمل الدليل أيضاً السياسات والإجراءات التي تهدف إلى ضمان الجودة المستدامة في التعليم والتعلم، فضلاً عن دعم التطوير المهني والبحثي لأعضاء هيئة التدريس والطلاب.

يحرص البرنامج على ربط التعليم الأكاديمي بالتطورات العلمية والتقنية والمهنية في مجال الفنون، لضمان إعداد خريجين يتمتعون بالقدرة على الإسهام في تنمية المجتمع وتعزيز الهوية الثقافية من خلال التربية الفنية. كما يسعى البرنامج إلى دعم البحث العلمي من خلال تحفيز الطلبة على إجراء دراسات مبتكرة تتناول قضايا معاصرة في مجال التربية الفنية، بما يسهم في تعزيز المعرفة وتحقيق التنمية المستدامة.

إن هذا الدليل هو مرجع أساسي للطلاب، أعضاء هيئة التدريس، وأصحاب المصلحة، حيث يوضح جميع الجوانب الأكاديمية والإدارية للبرنامج، ويبرز التزام الجامعة بأعلى معايير الجودة في التعليم والبحث العلمي. نأمل أن يكون هذا الدليل أداة فعالة تعزز من تجربة التعلم والتطوير الشخصي لكل من يلتحق بالبرنامج.

أهمية البرنامج

نظراً للحاجة الوطنية بالمملكة بشكل عام والمنطقة الشرقية بوجه خاص لمثل هذه البرامج، ورغبة من الجامعة في الاستثمار الهادف والتوسع النوعي في البرامج الأكاديمية المتخصصة، والتي تلقى القبول وتشهد تنافسية عالية من المهتمين والباحثين فضلاً عن خدمة المجتمع المحلي؛ فقد جاءت فكرة برنامج ماجستير التربية الفنية ليواكب ويحقق هذه الأهداف، وقد تم إعداد البرنامج بعد الاطلاع على العديد من البرامج الأكاديمية والمرجعيات العلمية العالمية، ونقل الخبرات الإقليمية والعالمية لإثراء هذا البرنامج، لينسجم مع التوجهات العالمية الحديثة في مجال التربية الفنية.

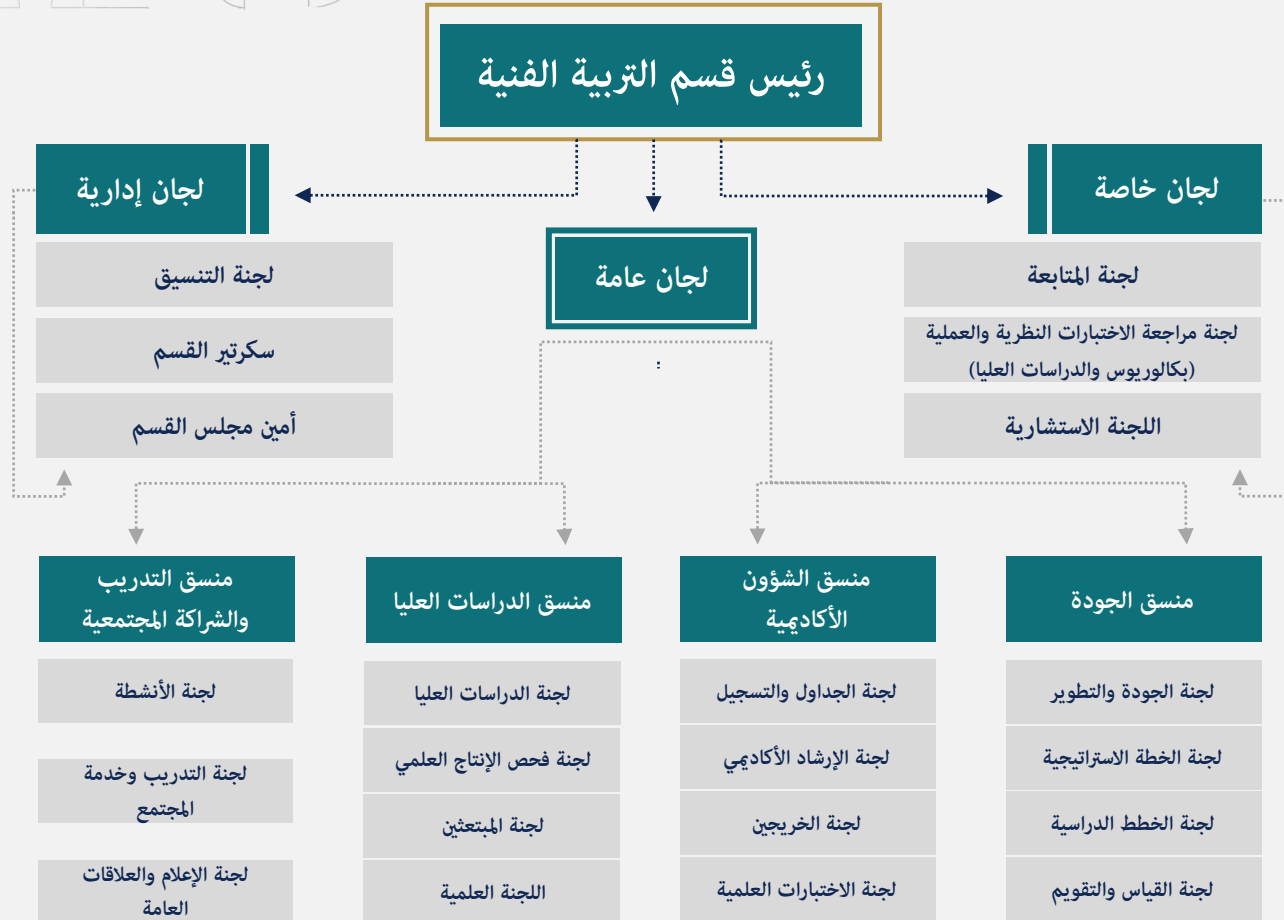
أهداف البرنامج

- تطبيق أسس ومناهج البحث العلمي في مجالات التربية الفنية.
- دراسة المستحدثات العلمية والتقنية في مجال التخصص لتطوير العلاقة بين التربية الفنية والمجالات المرتبطة بها.
- توظيف البحوث الأكاديمية لإيجاد حلول ابتكارية لقضايا التربية الفنية محلياً ودولياً مع مراعاة قيم وأخلاقيات المهنة.

رسالة البرنامج

إعداد كوادر تربوية متميزة في مجالات التربية الفنية لتساهم في الحركة البحثية، وتواكب سوق العمل لاستهداف حاجات المجتمع وسبل تنميته وتطويره.

الهيكل التنظيمي للقسم



يلزم للالتحاق بالبرنامج تحقيق ما يلي:

■ أن يكون حاصل على تقدير لا يقل عن جيد في تخصصات التربية الفنية والفنون الجميلة من جامعة الملك فيصل أو ما يعادلها من الجامعات الأخرى، أو أن يكون حاصلًا على دبلوم عالي لا يقل عن جيد جدًا في تخصصات التربية الفنية والفنون الجميلة، أو حاصلًا على بكالوريوس من أي تخصص آخر بتقدير لا يقل عن جيد جدًا بشرط اجتياز مقررات تكميلية يحددها القسم، وفق شروط اللائحة الموحدة للدراسات العليا في الجامعات السعودية وقواعدها التنفيذية بجامعة الملك فيصل.

■ يتم إجراء اختبار تحريري للطلاب والطالبات الذين تنطبق عليهم الشروط السابقة.

■ تُعقد مقابلة شخصية للطلاب والطالبات الذين حصلوا على ٦٠% على الأقل من درجات الاختبار التحريري، ويكون تقييم المقابلة الشخصية اجتياز /عدم اجتياز.

■ يُحسب للمعدل التراكمي للطلاب في الدرجة الجامعية الأولى (البكالوريوس) ٥٠ نقطة.

■ يُحسب لدرجة الاختبار التحريري ٥٠ نقطة.

■ يُمنح خريجي جامعة الملك فيصل (٥) نقاط إضافية كأولوية لطلاب الجامعة.

■ يُمنح خريجي تخصصات التربية الفنية والفنون الجميلة (٥) نقاط إضافية.

■ يُمنح من قام بنشر أبحاث علمية أو حصل على دورات تدريبية في التخصص (5) نقاط إضافية

يتم تحديد المقبولين بالبرنامج من خلال المفاضلة ممن حصلوا على أعلى مجموع درجات من ١٠٠ نقطة.

الرسوم الدراسية للمستوى الأول لطلبة الدراسات العليا المستجدين

- ١ تكلفة الوحدة الدراسية (الساعات الدراسية) لبرنامج الدكتوراه والماجستير (1500 ريال) للساعة الواحدة.
- ٢ تكلفة الوحدة الدراسية الواحدة (الساعات الدراسية) لبرنامج دبلوم الإرشاد الأسري بكلية التربية (429 ريال) للساعة الواحدة.
- ٣ تكلفة الوحدة الدراسية الواحدة (الساعات الدراسية) لبرنامج دبلوم التوجيه والإرشاد الأسري بكلية التربية (445 ريال) للساعة الواحدة.
- ٤ تكلفة الوحدة الدراسية الواحدة (الساعات الدراسية) لبرنامج الدبلوم العالي في المحاماة بكلية الحقوق (577 ريال) للساعة الواحدة.
- ٥ بالنسبة لطالب وطالبات كلية العلوم غير المحققين شرط اللغة، فسوف يتم تسجيلهم ببرنامج اللغة الانجليزية المكثفة لمدة فصلين دراسيين (برسوم قدرها 400 ريال)، تدفع مرة واحدة فقط.
- ٦ بالنسبة لطالب وطالبات كلية العلوم الزراعية والأغذية غير محققين شرط اللغة، فسوف يتم تسجيلهم ببرنامج اللغة الانجليزية المكثفة لمدة فصل دراسي واحد (برسوم قدرها 400 ريال)، تدفع مرة واحدة فقط.
- ٧ في حال الحاجة لدراسة بعض المقررات التكميلية، فسوف يتم سداد مبلغ (400 ريال). وذلك حسب ما نصت عليه لائحة الدراسات العليا (يجوز للقسم الأكاديمي المختص أن يشترط لقبول الطالب/ة في مرحلتي الماجستير أو الدكتوراه اجتياز عدد من المقررات التكميلية)

كلية التربية

م	البرامج	عدد الساعات	الرسوم
1	دكتوراه تربية الموهوبين	9 ساعات	13500 ريال
2	ماجستير الإدارة التربوية	11 ساعة	16500 ريال
3	ماجستير التربية الفنية	مسار الرسالة	9 ساعات
		مسار المقررات	12 ساعة
4	ماجستير التوجيه والإرشاد النفسي	9 ساعات	13500 ريال
5	ماجستير التربية البدنية	مسار الرسالة	9 ساعات
		مسار المقررات	12 ساعة
6	ماجستير تربية الموهوبين	12 ساعة	18000 ريال
7	ماجستير التربية الخاصة	مسار الرسالة	15 ساعات
		مسار المقررات	12 ساعة
8	الدبلوم العالي (توجيه وإرشاد طلابي)	13 ساعة	5785 ريال
9	الدبلوم العالي في الإرشاد الأسري	12 ساعة	5148 ريال
10	ماجستير تقنيات التعليم	6 ساعات	9000 ريال

ضوابط الإعفاء والخصم الدراسي

الطلبة المتميزين:

الإعفاء من الرسوم الدراسية/ الشروط:

- أن المادة (7) من لائحة القواعد التنظيمية لبرنامج الدراسات العليا برسوم مادة جوازية وليست إلزامية في عمل الإعفاء من الرسوم الدراسية.

- ألا يقل المعدل التراكمي أو ما (4.75) في مرحلة البكالوريوس للماجستير أو الدبلوم العالي وفي الماجستير مرحلة الدكتوراه.

- أن يتجاوز الطالب فصل دراسي واحد على الأقل بنجاح بمعدل لا يقل عن (4.75).

- استمرارية الإعفاء خلال الفترة النظامية للدراسة مشروط بالمحافظة على المعدل التراكمي بحيث لا يقل عن (4.75).

- الإعفاء من الرسوم الدراسية مشمول بنسبة يحددها مجلس الجامعة من عدد الطلبة المقبولين في البرنامج والأحقية بناءً على أفضلية المعدل للمتقدمين.

- التقدم خلال الفترة الزمنية المحددة.

منسوبو الجامعة والمتقاعدين منهم

وأقاربهم (أبناءهم وأزواجهم - بحد أقصى شخصين):

- إن المادة (٨) من لائحة القواعد التنظيمية لبرامج الدراسات العليا برسوم مادة جوازية وليست إلزامية في عمل خصم دراسي لمنسوبي الجامعة.
- منح خصم دراسي بنسبة لا تتجاوز (50%).

- التقدم خلال الفترة الزمنية المحددة.

- تطبق هذه الضوابط والخصم اعتباراً من الفصل الدراسي الأول للعام 1446هـ

الحالات الإنسانية:

- إن المادة (١٠) من لائحة القواعد التنظيمية لبرنامج الدراسات العليا برسوم مادة جوازية وليست إلزامية في عمل خصم دراسي للحالات الإنسانية .

- منح خصم دراسي بنسبة لا تتجاوز (50%).

الحالات الإنسانية تكون في الفئات التالية:

أ- من مستفيدي الضمان الاجتماعي.

ب- ذوي الإعاقة والتأهيل الشامل ممن هم تحت رعاية وزارة الموارد البشرية والتنمية الاجتماعية والجهات والجمعيات التابعة له أو المعتمدة لديها.

ج- أبناء الشهداء الواجب.

- ألا يقل المعدل التراكمي للطالب/ عن (4.5) من (5/20) واستمرارية المعدل على ذلك حيث لا تتجاوز

الحد الأدنى للفترة النظامية الدراسية أربع فصول دراسية الحصول على الدرجات في برنامج الدراسات العليا.

في حال رغبة الطالب/ة في تأجيل القبول ، فإنه يقوم بسداد قيمة رسوم التقديم (200 ريال) +المستندات المطلوبة + نموذج تأجيل القبول ، قبل استكمالها من القسم العلمي ، خلال الفترة المحددة لتأجيل القبول.

عدد الساعات المعتمدة في البرنامج:

عدد الساعات المعتمدة المطلوبة للتخرج من البرنامج هي :

(36) ساعة معتمدة في خيار الرسالة،

(45) ساعة معتمدة في المشروع البحثي.

المسارات الرئيسية للبرنامج

المسار	الساعات المعتمدة (لكل مسار)	المهن / الوظائف (لكل مسار)
1. مسار الرسالة	36 ساعة	- وزارة التربية والتعليم العالي - المدارس الاهلية والحكومية - مراكز الفنون التشكيلية والمعارض والمتاحف الحكومية والأهلية.
1. مسار المشروع البحثي	45 ساعة	- مراكز الفنون التشكيلية والمعارض والمتاحف الحكومية والأهلية. - مصانع الخزف والصيني بالمملكة. - شركات التسويق والإعلان ومواد الدعاية . - مراكز التدريب للصناعات الحرفية الصغيرة.

النسبة المئوية	الساعات المعتمدة	عدد المقررات	مكونات الخطة الدراسية	
66.66%	24	8	إجباري	المقررات الدراسية
16.66%	6	2	اختياري	
			مشروع التخرج (إن وجد)	
16.66%	6	1	الرسالة العلمية (إن وجدت)	
			التدريب الميداني (إن وجد)	
			أخرى (.....)	
100%	36	11	الإجمالي	

* يضاف جدول منفصل لكل مسار (إن وجد)

النسبة المئوية	الساعات المعتمدة	عدد المقررات	مكونات الخطة الدراسية	
53.33%	24	8	إجباري	المقررات الدراسية
40%	18	6	اختياري	
6.66%	3	1	مشروع التخرج (إن وجد)	
			الرسالة العلمية (إن وجدت)	
			التدريب الميداني (إن وجد)	
			أخرى (.....)	
100%	45	15	الإجمالي	

* يضاف جدول منفصل لكل مسار (إن وجد)

١. مكونات الخطة
الدراسية: نظام
الرسالة

٢. مكونات الخطة
الدراسية: نظام
المشروع البحثي



المستوى	رمز المقرر	اسم المقرر	إجباري أو اختياري	المتطلبات السابقة	الساعات المعتمدة
المستوى 1	ترف600	مناهج البحث في التربية الفنية	إجباري	لا يوجد	3
	ترف601	دراسات متقدمة في النقد والتذوق الفني	إجباري	لا يوجد	3
	ترف602	تقنيات متقدمة في الرسم والتصوير	إجباري	لا يوجد	3
المستوى 2	ترف603	تاريخ الفنون واتجاهاتها الحديثة	إجباري	ترف601	3
	ترف606	علم الجمال ونظرياته	إجباري	ترف601	3
	يدرس مقرر من استديو (1)	اختياري	لا يوجد	3
المستوى 3	ترف604	الاتجاهات المعاصرة في طرق تدريس التربية الفنية	إجباري	لا يوجد	3
	ترف605	حلقة بحث في التربية الفنية	إجباري	لا يوجد	3
	يدرس مقرر من استديو (2)	اختياري	لا يوجد	3
	ترف607	الاحصاء التربوي	إجباري	لا يوجد	3
المستوى 4	ترف624	الرسالة	إجباري	الانتهاء من المتطلبات العامة والتخصصية	6
		المجموع			36

مقررات البرنامج

المستوى	رمز المقرر	اسم المقرر	إجباري أو اختياري	المتطلبات السابقة	الساعات المعتمدة
المستوى 1	ترف600	مناهج البحث في التربية الفنية	إجباري	لا يوجد	3
	ترف601	دراسات متقدمة في النقد والتذوق الفني	إجباري	لا يوجد	3
	ترف602	تقنيات متقدمة في الرسم والتصوير	إجباري	لا يوجد	3
	يدرس مقرر من استديو (2)	اختياري	لا يوجد	3
المستوى 2	ترف603	تاريخ الفنون واتجاهاتها الحديثة	إجباري	ترف601	3
	ترف606	علم الجمال ونظرياته	إجباري	ترف601	3
	يدرس مقرر من استديو (1)	اختياري	لا يوجد	3
	يدرس مقرر من استديو (2)	اختياري	لا يوجد	3
المستوى 3	ترف604	الاتجاهات المعاصرة في طرق تدريس التربية الفنية	إجباري	لا يوجد	3
	ترف605	حلقة بحث في التربية الفنية	إجباري	لا يوجد	3
	يدرس مقرر من استديو (1)	اختياري	لا يوجد	3
	ترف607	الاحصاء التربوي	إجباري	لا يوجد	3
المستوى 4	ترف625	مشروع البحث	إجباري	الانتهاء من المتطلبات العامة والتخصبة	3
	يدرس مقرر من استديو (2)	اختياري	لا يوجد	3
	يدرس مقرر من استديو (1)	اختياري	لا يوجد	3
	45	المجموع			

مقررات اختيارية تخصصية ومرتبطة بتحديد تخصص الرسالة والمشروع البحثي

استديو (1) مساقات اختيارية (نظرية) يختارها الطالب من المساقات التالية

م	رمز ورقم المقرر	أسم المقرر	نوع المقرر
1	ترف608	قضايا معاصرة في الفنون التشكيلية	مقررات اختيارية تخصصية ومرتبطة بتحديد تخصص الرسالة والمشروع البحثي
2	ترف609	قراءات في التربية الفنية باللغة الإنجليزية	
3	ترف610	الحرف اليدوية والتراث الشعبي	
4	ترف611	دراسات متقدمة في الفنون الإسلامية	
5	ترف612	التربية المتحفية والمعارض	
6	ترف613	دراسات في التربية الفنية لذوي الاحتياجات الخاصة	
7	ترف614	دراسات في رسوم وفنون الأطفال	

يقوم الطالب باختيار مقرر من (ستوديو1) واختيار مقرر من (ستوديو2) كما هو موضح في المستويات الدراسية سواء في مسار "الرسالة" او في مسار "المشروع البحثي" وله الحرية بأن يفاضل بينهما في تحديد التخصص طبقا لميوله واتجاهاته. كما للدارس الحق في اختيار أحد المقررات في مجال التخصص في احدى المسارين بعد اكمال المتطلبات الدراسية

Nu	Course Code	Course Title	Course Type
1	MAEd. 608	Contemporary issues in fine arts.	Elective courses related to the specialization of the thesis and the research project
2	MAEd. 609	Art education induction (in English).	
3	MAEd. 610	Handicrafts and folklore.	
4	MAEd. 611	Advanced studies in islamic arts.	
5	MAEd. 612	Museum & exhibition studies.	
6	MAEd. 613	Studies in art education for special needs.	
7	MAEd. 614	Studies in children's drawings and art.	

مقررات اختيارية تخصصية ومرتبطة بتحديد تخصص الرسالة والمشروع البحثي

استديو (2) مساقات اختيارية تطبيقية يختارها الطالب من المساقات التالية

م	رمز ورقم المقرر	أسم المقرر	نوع المقرر
1	ترف 615	تطبيقات في الأشغال الفنية	مقررات اختيارية تخصصية ومرتبطة بتحديد تخصص الرسالة والمشروع البحثي
2	ترف 616	تطبيقات في التصميم والزخرفة	
3	ترف 617	تطبيقات في النسيج اليدوي	
4	ترف 618	التجريب في الخزف	
5	ترف 619	تطبيقات في الطباعة	
6	ترف 620	المعالجات الحديثة للتشكيل المجسم	
7	ترف 621	أشغال المعادن والمينا	
8	ترف 622	فن الخط العربي	
9	ترف 623	تقنيات الحاسب في التربية الفنية	

يقوم الطالب باختيار مقرر من (ستوديو1) واختيار مقرر من (ستوديو2) كما هو موضح في المستويات الدراسية سواء في مسار "الرسالة" او في مسار "المشروع البحثي" وله الحرية بأن يفاضل بينهما في تحديد التخصص طبقا لميوله واتجاهاته. كما للدارس الحق في اختيار أحد المقررات في مجال التخصص في احدى المسارين بعد اكتمال المتطلبات الدراسية

Nu	Course Code	Course Title	Course Type
1	MAEd 615	Applications in artworks.	Elective courses related to the specialization of the thesis and the research project
2	MAEd 616	Applications in ornamental design.	
3	MAEd 617	Applications in handmade textile.	
4	MAEd 618	Studio art ceramics.	
5	MAEd 619	Applications in printmaking.	
6	MAEd 620	Modern trends in sculpture.	
7	MAEd 621	Metal artwork and enamel Technology.	
8	MAEd 622	Arabic calligraphy.	
9	MAEd 623	Computer techniques in art education.	

نواتج تعلم البرنامج*		مسار الرسالة
المعرفة والفهم		
1ع	يشرح المفاهيم والنظريات والقضايا البحثية في مجال التربية الفنية	
2ع	يوضح أثر وأهمية التربية الفنية في عملية التعلم وتنمية القدرات الإبداعية.	
3ع	يميز بين أساليب ونظم بناء العمل الفني والمعالجات الحديثة وأساليب تشكيلها.	
المهارات		
1م	يطبق مهارات التفكير المنطقي الناقد والإداعي في ضوء المدارس والاتجاهات الفنية	
2م	يعبر بحلول إبداعية عن العديد من القضايا المعاصرة من خلال مجالات التربية الفنية	
3م	يوظف البحوث العملية والنظرية في معالجة قضايا المجتمع المرتبطة بالتربية الفنية	
القيم والاستقلالية والمسؤولية		
1ق	يتخذ القرارات المنظمة والعمل في الفريق بمسؤولية .	
2ق	يلتزم بأخلاقيات المهنة ويظهر الثقة والقدرة علي القيادة وريادة الاعمال.	
3ق	يظهر الكفاءة الشخصية في المهارات والتقنيات المهنية لنشر الوعي الفني والجمالي بين فئات المجتمع	

نواتج تعلم البرنامج

نواتج تعلم البرنامج*		مسار المشروع البحثي
المعرفة والفهم		
1ع	يشرح المفاهيم والنظريات والقضايا البحثية في مجال التربية الفنية	
2ع	يوضح أثر وأهمية التربية الفنية في عملية التعلم وتنمية القدرات الإبداعية.	
3ع	يميز بين أساليب ونظم بناء العمل الفني والمعالجات الحديثة وأساليب تشكيلها.	
المهارات		
1م	يطبق مهارات التفكير النقدي والإبداعي لتحليل وتقديم حلول عملية لقضايا تطبيقية في مجالات التربية الفنية	
2م	يصمم وينفذ حلولاً إبداعية للقضايا المعاصرة في التربية الفنية، مع التركيز على الجوانب التطبيقية	
3م	يدمج البحوث النظرية والتطبيقية في معالجة قضايا مجتمعية ضمن مشاريع بحثية متكاملة تخدم مجالات التربية الفنية	
القيم والاستقلالية والمسؤولية		
1ق	يتخذ القرارات المنظمة والعمل في الفريق بمسؤولية .	
2ق	يلتزم بأخلاقيات المهنة ويظهر الثقة والقدرة علي القيادة وريادة الاعمال.	
3ق	يظهر الكفاءة الشخصية في المهارات والتقنيات المهنية لنشر الوعي الفني والجمالي بين فئات المجتمع	

استراتيجيات التعليم والتعلم المطبقة لتحقيق نواتج التعلم للبرنامج

أولاً: استراتيجيات التعليم لتحقيق المعرفة والفهم

نواتج التعلم المستهدفة:

- 1ع: شرح المفاهيم والنظريات والقضايا البحثية في مجال التربية الفنية.
- 2ع: توضيح أثر وأهمية التربية الفنية في التعلم وتنمية القدرات الإبداعية.
- 3ع: التمييز بين أساليب ونظم بناء العمل الفني والمعالجات الحديثة.

الاستراتيجيات:

حلقات النقاش:

-تنظيم جلسات حوارية بين الطلاب وأعضاء هيئة التدريس
لمناقشة القضايا البحثية.

العصف الذهني (Brainstorming):

- شجيع الطلاب على توليد الأفكار حول موضوع معين مثل تاريخ
الفنون أو نظريات الجمال، مما يساعد على بناء فهم أعمق
للمفاهيم.

التعلم القائم على الاستقصاء (Inquiry-Based Learning):

- تحفيز الطلاب لطرح أسئلة والبحث عن إجابات من خلال
المصادر الأكاديمية.

التعلم القائم على المقارنة (Comparative Learning):

استخدام المقارنات بين الفنون التقليدية والمعاصرة لفهم تطورها عبر الزمن. مثال:
مقارنة مدارس الفنون المختلفة مثل الباروكية والكلاسيكية في مقرر "تاريخ الفنون
واتجاهاتها الحديثة".

المحاضرات التفاعلية:

-تقديم دروس نظرية تركز على المفاهيم الأساسية والنظريات الحديثة.
- استخدام تقنيات مثل العروض التقديمية، الخرائط الذهنية، ومقاطع الفيديو
التوضيحية.

الدراسة الموجهة:

- توجيه الطلاب لقراءة مقالات وبحوث متعلقة بمجالات التربية الفنية.
- تقديم مهام تحليلية لتقييم مدى فهم الطلاب للمحتوى.

استراتيجيات التعليم والتعلم المطبقة لتحقيق نواتج التعلم للبرنامج

ثانياً: استراتيجيات التعلم لتحقيق المهارات

نواتج التعلم المستهدفة:

- 1م : تطبيق مهارات التفكير الناقد والإبداعي.
- 2م : التعبير عن حلول إبداعية للقضايا المعاصرة.
- 3م : توظيف البحوث النظرية والعملية لمعالجة قضايا المجتمع.

الاستراتيجيات:

التعلم القائم على المشاريع:

- تصميم مشروعات فردية أو جماعية تركز على حل مشكلات واقعية.
- توجيه الطلاب لإنشاء أعمال فنية تعكس مفاهيم معينة.

التعلم القائم على التفكير الإبداعي (Creative Thinking Learning):

- تشجيع الطلاب على ابتكار حلول غير تقليدية.

التعلم القائم على التقنية (Technology-Based Learning):

- استخدام التكنولوجيا لتوسيع أفق التعلم الفني.
- مثال :في مقرر "تقنيات الحاسب في التربية الفنية"، يتم توجيه الطلاب لتصميم أعمال باستخدام برامج التصميم الرقمي.

التعلم القائم على التجديد (Reconstruction Learning):

- إعادة تفسير أو تجديد الأعمال الفنية التقليدية.

التعلم المدمج: (Blended Learning) :

- دمج التعلم عبر الإنترنت مع التعليم التقليدي لتقديم موارد إضافية الفيديوهات والاختبارات الرقمية.

التعلم الميداني (Field-Based Learning) :

- دمج الأنشطة الميدانية مثل زيارة المتاحف والمعارض والتفاعل مع الحرفيين التقليديين.

التعلم القائم على المحاكاة (Simulation-Based Learning):

- استخدام تقنيات المحاكاة لتعليم الطلاب كيفية تنفيذ أعمال فنية بأساليب تقليدية وحديثة.

استراتيجيات التعليم والتعلم المطبقة لتحقيق نواتج التعلم للبرنامج

ثالثاً: استراتيجيات التعلم لتحقيق القيم والاستقلالية والمسؤولية

نواتج التعلم المستهدفة:

- ق1 : اتخاذ القرارات والعمل في فريق بمسؤولية.
- ق2 : الالتزام بأخلاقيات المهنة وإظهار الثقة والقدرة على القيادة.
- ق3 : إظهار الكفاءة في نشر الوعي الفني والجمالي.

الاستراتيجيات:

- | | |
|--|---|
| <p>التعلم القائم على القيم:</p> <ul style="list-style-type: none"> - تقديم موضوعات فنية تسلط الضوء على قضايا اجتماعية وأخلاقية. - تعزيز احترام التنوع الثقافي والجمالي من خلال دراسة أعمال فنية من مختلف الثقافات. <p>التعلم بالخبرة (Experiential Learning) :</p> <ul style="list-style-type: none"> - تشجيع الطلاب على المشاركة في أنشطة مجتمعية لنشر الوعي الفني. - تنظيم زيارات ميدانية للمعارض والمتاحف الفنية. <p>التعلم القائم على الأدوار (Role-Based Learning) :</p> <ul style="list-style-type: none"> - تدريب الطلاب على أداء أدوار مثل القيم الفني (Curator) أو الناقد الفني. <p>التعلم التجريبي (Experiential Learning):</p> <ul style="list-style-type: none"> - إشراك الطلاب في أنشطة تطبيقية تعزز إدراكهم للقيم مثل التعاون والابتكار. | <p>التعلم القائم على الخدمة المجتمعية (Service Learning):</p> <ul style="list-style-type: none"> - إشراك الطلاب في مشروعات فنية تخدم المجتمع المحلي، مثل إنشاء لوحات جدارية أو تنظيم معارض فنية. <p>التعلم التعاوني:</p> <ul style="list-style-type: none"> - تنظيم أنشطة جماعية مثل تنظيم معارض فنية ومناقشة الأعمال الفنية في مجموعات. - تشجيع تبادل الأفكار بين الطلاب لتعزيز العمل الجماعي. <p>التعلم القائم على الحوار (Dialogue-Based Learning) :</p> <ul style="list-style-type: none"> - تعزيز الحوار بين الطلاب وأعضاء هيئة التدريس حول القضايا الأخلاقية والمجتمعية. |
|--|---|

طرق تقويم نواتج التعلم للبرنامج

أساليب وأدوات تقويم المعرفة والفهم:

المعلومات النظرية والأفكار الجديدة التي اكتسبها الطالب من خلال موضوعات المقرر.

١

أساليب وأدوات تقويم المهارات:

هي تطبيقات المعرفة التي اكتسبها الطالب من خلال أنشطة الممارسة العملية والواقعية.

٢

أساليب وأدوات تقويم القيم والاتجاهات:

الميول والقناعات التي تم تشكيلها لدى الطالب نحو موضوعات المقرر.

٣

وبناء على ذلك فيمكن بيان أهم أنشطة التقويم التي تستخدم في تقويم مكتسبات التعلم وقياس تحقق مخرجات البرنامج والمقررات بما يلي:

- مهام جماعية او فرق عمل Group Assignments
- المشاركة والتفاعل في المحاضرات (العملية والنظرية) Interacting and Participating
- Theoretically and Practically in Lectures
- ندوات ومناقشة وحوارات * Seminars, Discussions, Dialogues
- الملاحظة Mentoring
- الواجبات (خارج الفصل الدراسي) Assignments
- التقييم المستمر Continuous Assessment

- الاختبارات النظرية Examinations
- الأسئلة الموضوعية multiple-choice questions
- الأسئلة المقالية Essay Questions
- الاختبارات العملية Practical Examinations
- الأسئلة الشفوية Verbal Questions
- المشاريع Project

أولاً: حقوق الطالب

- من حق الطالب التقدم بأي تظلم تجاه أي فرد ولأي سبب.
- مقابلة عضو هيئة التدريس للمناقشة والاستفسار عما تحتاجه في المقررات أو الأنشطة الخاصة بالمقرر خلال الساعات المكتبية المحددة من قبل عضو هيئة التدريس.
- التمتع بالإعانة والرعاية الاجتماعية والصحية (العلاج داخل المستشفيات والمراكز الصحية التابعة للجامعة.
- الاستفادة من خدمات ومرافق الجامعة (الكتاب الجامعي - السكن الجامعي - المكتبات المركزية والفرعية - الملاعب الرياضية - المطاعم - مواقف السيارات)، وذلك وفقاً للوائح والنظم المعمول بها بالجامعة
- الترشيح للدورات التدريبية والبرامج والرحلات الداخلية والخارجية.
- أن تكون أسئلة الاختبارات ضمن المقرر الدراسي المعتمد ومحتوياته.
- طلب مراجعة إجابتك في الاختبار النهائي أو الاختبار النصفي وفق ما تقرره اللوائح.
- المشاركة في الأنشطة الطلابية.
- الحصول على الخطط الدراسية بالكلية أو القسم والتخصصات المتاحة له.
- الشكوى أو التظلم من أي أمر يتضرر منه في علاقة مع أعضاء هيئة التدريس.

ثانياً: واجبات الطالب

- الالتزام بالزي والسلوك المناسب للأعراف الجامعية والإسلامية.
- التعامل باحترام مع أعضاء هيئة التدريس والموظفين والعمال.
- الانتظام في المحاضرات وعدم التغيب عنها إلا بعذر مقبول.
- الالتزام بقواعد وترتيبات الاختبارات وعدم الغش أو محاولته.
- الالتزام بالهدوء أثناء المحاضرات والاختبارات.
- احترام قواعد وترتيبات سير المحاضرات.
- حمل البطاقة الجامعية أثناء وجودك في الجامعة وتقديمها عند الطلب.
- الالتزام بعدم التدخين.
- عدم مخالفة قواعد الأمن والسلامة والتعليمات المرورية داخل الجامعة.

- تستقبل التظلمات من خلال الرابط الالكتروني أو من خلال المقابلة الشخصية لسعادة رئيس لجنة حقوق الطالب وواجباته.
- يتم رفعها من خلال مقرر اللجنة لإعدادها بمحضر اجتماع اللجنة.
- يتم عرضها على سعادة أعضاء اللجنة دون عرض أسماء (الطالب - عضو هيئة التدريس).
- يتم التصويت من قبل أعضاء لجنة حقوق الطالب وواجباته على الحلول المقترحة.
- يتم التصويت من قبل أعضاء لجنة حقوق الطالب وواجباته على الحلول المقترحة.
- يتم التواصل مع عضو هيئة التدريس في حال ثبوت وجود حق للطالب وتوجيه خطاب سري لسعادة عضو هيئة التدريس للمقابلة الشخصية مع سعادة رئيس قسم التابع له العضو وسعادة رئيس اللجنة.
- يتم إبلاغ الطلاب بنتيجة التظلم.

كيفية الوصول لرابط التقديم بالشكاوى والتظلمات
ويمكنك الدخول على الرابط التالي لتسجيل مشكلتك
<https://forms.gle/eSN3MQdBsfmEUdXe9>

سوف يمتلك خريج البرنامج القدرة على:

القيم

- يتخذ القرارات المنظمة والعمل في الفريق بمسئولية.
- يلتزم بأخلاقيات المهنة ويظهر الثقة والقدرة على القيادة وريادة الاعمال.
- يظهر الكفاءة الشخصية في المهارات والتقنيات المهنية لنشر الوعي الفني والجمالي بين فئات المجتمع.

المهارات

- يطبق مهارات التفكير المنطقي الناقد والإبداعي في ضوء المدارس والاتجاهات الفنية.
- يعبر بحلول إبداعية عن العديد من القضايا المعاصرة من خلال مجالات التربية الفنية.
- يوظف البحوث العملية والنظرية في معالجة قضايا المجتمع المرتبطة بالتربية الفنية.

المعرفة والفهم

- يشرح المفاهيم والنظريات والقضايا البحثية في مجال التربية الفنية.
- يوضح أثر وأهمية التربية الفنية في عملية التعلم وتنمية القدرات الإبداعية.
- يميز بين أساليب ونظم بناء العمل الفني والمعالجات الحديثة وأساليب تشكيلها.

معلم تربية فنية - الإدارات التربوية .

القطاعات المهنية ذات العلاقة :



مراكز الفنون التشكيلية
والمعارض والمتاحف الحكومية
و الأهلية



المدارس الأهلية والحكومية



وزارة التربية والتعليم العالي



مراكز التدريب للصناعات
الحرفية الصغيرة

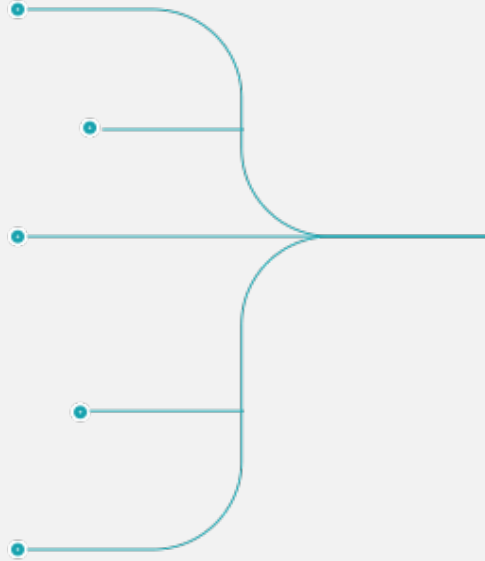


شركات التسويق والإعلان
ومواد الدعاية.



مصانع الخزف والصيني
بالمملكة.

- معامل الرسم والتصوير
- معامل النحت والخزف
- معامل الحاسب الآلي
- معامل تصميم الأزياء
- معامل الخياطة والتفصيل



الخدمات التي تقدمها الجامعة

المكتبة المركزية:



في مبنى رقم (33) حيث توفر المكتبة العديد من مصادر المعلومات المختلفة بشكلها المطبوع والرقمي لتغطي كافة مجالات المعرفة والتخصصات المختلفة، وتقدم المكتبة خدمات الإعارة والعديد من الخدمات الإلكترونية ويمكن الاطلاع على الخدمات التي تقدمها المكتبة المركزية من خلال الرابط الإلكتروني الآتي:

<https://2u.pw/KC8zML0>

عمادة شؤون الطلاب:



هي إحدى العمادات المساندة في الجامعة، حيث تعتبر المركز الخدمي الأول والأهم لطلبة الجامعة، وتقدم العمادة لطلبتها كافة الخدمات المرتبطة بالأنشطة والخدمات الطلابية بما يسهم في خلق بيئة جامعية جاذبة ومعينة على التحصيل العلمي، حيث تقوم العمادة بتوفير السكن لطلبة الجامعة، وتهئ لهم كل ما يحتاجونه من وسائل الراحة ليتفرغوا لدراساتهم، وتوفر لهم أيضاً المطعم والنادي وقاعة لممارسة بعض الألعاب الرياضية، كما تقدم لهم التغذية الجيدة وبأسعار رمزية. وتولي العمادة أيضاً جلَّ اهتمامها بالأنشطة الطلابية لتكوين شخصية الطالب المتكاملة، وتقيم لهم الندوات والمحاضرات والأمسيات والمسابقات الثقافية، وتهتم بتنمية هوايات الطلبة وصلها، وتقيم حفلات التعارف، وترعى الرحلات الخلوية لتقوية الروابط بين الطلاب وتعودهم على الاعتماد على النفس واكتساب العادات الاجتماعية الجيدة في إطار الشريعة الإسلامية. ويمكن الاطلاع على الخدمات التي تقدمها عمادة شؤون الطلاب من خلال الرابط الإلكتروني الآتي:

<https://2u.pw/N6xGgDQ>

تقدم الجامعة للطالب العديد من الخدمات التعليمية وغير التعليمية التي يحتاجها الطالب خلال رحلته التعليمية. وتشمل هذه الخدمات ما يلي:



مجمع العيادات الطبية:

مبنى رقم (114) حيث يقدم مجمع العيادات الطبية الرعاية الصحية الأولية في صور متعددة، وتشمل:

- الكشف الطبي على المراجعين وتشخيص الأمراض وتحديد أفضل طرق العلاج.
- توفير العلاج اللازم للأمراض البسيطة والشائعة.
- تحويل الحالات المرضية المعقدة إلى مستشفيات وزارة الصحة بالتنسيق معها.
- علاج الحالات الطارئة وإسعاف الحالات الخطيرة لحين وصولها إلى المستشفى.
- إجراء كافة التحاليل الطبية التي يحتاج إليها الأطباء لتعيينهم في تشخيص الأمراض المختلفة.
- الكشف الطبي المبدئي للطلاب والطالبات.
- تنظيم حالات التوعية والتثقيف الصحي.

الإجازات المرضية : لا تمنح الإجازات المرضية للطلاب والطالبات إلا بعد إجراء الكشف الطبي بمعرفة أطباء المجمع. والإجازات المرضية الصادرة من جهة أخرى سواء حكومية أو أهلية ينظر فيها بمعرفة الكلية التابع لها الطالب. الطلاب والطالبات الذين يرغبون بالحصول على ما يفيد بوجود عذر مرضي طارئ لديهم قد يمنعهم من أداء الاختبارات فعليهم عرض أنفسهم على اللجنة الطبية المشكلة لهذا الغرض من أطباء المجمع وذلك قبل موعد الاختبارات بمدة ساعة على الأقل ليتم إجراء الكشف الطبي عليهم ولجنة اتخاذ ما تراه مناسباً تجاه كل حالة. ويمكن الاطلاع على الخدمات التي يقدمها مجمع العيادات الطبية من خلال الرابط الالكتروني الآتي:

<https://2u.pw/Sfgp56G>

الخدمات التي تقدمها الجامعة

تقدم الجامعة للعديد من الخدمات التعليمية وغير التعليمية التي يحتاجها الطالب خلال رحلته التعليمية. وتشمل هذه الخدمات ما يلي:



خدمات الإرشاد الأكاديمي:

اللقاء التعريفي للمستجدين والذي يعقد بداية كل عام دراسي؛ للتعريف بالخدمات المقدمة للدارسين، واللوائح والأنظمة الخاصة بالإرشاد الأكاديمي، وجميع ما يخص الدارس منذ الالتحاق بالجامعة إلى التخرج.

- تحديد المرشد الأكاديمي في بداية القبول، والذي سيتابع وضع الدارس في البرنامج.
- تحديد الساعات المكتتبية لأعضاء هيئة التدريس وبيانها للدارسين.
- تزويد الدارسين بطرق التواصل مع أعضاء هيئة التدريس (الإيميل، رقم الجوال).
- فترة الحذف والإضافة الإلكتروني؛ لتسجيل المقررات الدراسية والسير وفقاً للخطة، بما يساعد الدارس على التخرج في الفترة المحددة.
- فترة الإرشاد والتسجيل المبكر؛ لتوعية الدارس ببرنامجها الدراسي، وتعميق فهمه لخطته الدراسية، وإقامة لقاءات وورش عمل بهذا الشأن.
- لقاء المقبلين على التخرج والذي يقام بنهاية الفصل الدراسي؛ بهدف عمل تقييم شهادة لكل دارس للتأكد من إنهاء جميع متطلبات التخرج والتسجيل بقاعدة بيانات وحدة الخريجين لإتاحة التواصل مع الكلية بعد التخرج.
- معالجة حالات التعثر الدراسي والحد منها، من خلال توجيه الدارسين وعقد ورش العمل لهم لتغلب على التعثر.



الإرشاد المهني:

إعداد قائمة زيارات دورية للمشرف على الرسالة او المشروع البحثي للحصول على المشورة والتعليمات الخاصة بالمستجدات التي يجب القيام بها.



خدمات الدعم الخاص:

عند التحاق الطلبة بالبرنامج يقوم القسم بعمل ورشة تهيئة وتعريفهم بالبرنامج ومرافق القسم والكلية والجامعة التي تخدم مسيرتهم العلمية.

الخدمات التي يقدمها البرنامج



توفير مصادر التعليم:

- التنسيق مع الجهات المتخصصة بالجامعات لتوفير المتطلبات المستحدثة (المراجع، الكتب، المجلات... إلخ).
- توجيه الدارسين للاستفادة من المكتبة الرقمية للحصول على الدراسات والرسائل العلمية المرتبطة بالمقررات الدراسية.
- استخدام المكتبة العامة بالجامعة.
- مراجعة مقررات البرنامج عن طريق لجنة من خبراء هيئة التدريس.
- توفير قاعدة بيانات بالروابط والمواقع الإلكترونية ذات العلاقة.



الإرشاد الاجتماعي:

مراجعة مكتب الإرشاد والأنشطة الاجتماعية بالكلية.



الإرشاد النفسي:

يوجد بالكلية مكتب للإرشاد النفسي يقدم الخدمات الإرشادية ويتبع عمادة شؤون الطالب.



بالنسبة للموهوبين:

البرنامج يدعم أصحاب المواهب ويتم تشجيعهم من خلال منصات الدعم الخاصة متمثلة في عمادة البحث العلمي والتطوير والجودة والمراكز البحثية المتخصصة ويمكن للدارس التقدم للحصول على:

- جائزة التميز الطلابية.
- جائزة المركز الوطني لأبحاث الموهبة

<https://2u.pw/OKjeUC>

<https://2u.pw/0KvBAuE>

ملحق - أ" الخطة الدراسية الاسترشادية"

<https://2u.pw/Tmx94f8>

الخدمات التي يقدمها البرنامج

أعضاء هيئة التدريس بالقسم

IP	البريد الجامعي	الرتبة العلمية	التخصص الدقيق	الاسم	
6498	iiali@kfu.edu.sa	أستاذ	نسيج	أ.د. إسماعيل محمود ابراهيم	١
9156	Kmsoud@kfu.edu.sa	أستاذ	التصميم والتربية الفنية	أ.د. خالد محمد السعود	٢
9128	h.ali@kfu.edu.sa	أستاذ	اشغال فنية	أ.د. حسين أحمد شحات	٣
6357	ybrahim@kfu.edu.sa	أستاذ	تصوير	أ.د. ياسر محمد فضل	٤
6358	yhamed@kfu.edu.sa	أستاذ	علوم التربية الفنية	أ.د. ياسر محمد محبوب	٥
9198	htahmed@kfu.edu.sa	أستاذ	النحت والتشكيل المعماري	أ.د. حاتم أحمد توفيق	٦
6372	mkamel@kfu.edu.sa	أستاذ مشارك	تربية فنية تصميم	أ.م.د. محمد كيشار كامل	٧
9157	mgarhy@kfu.edu.sa	أستاذ مشارك	تاريخ فن	أ.م.د. محمود مرسي الجارحي	٨
6372	ahamid@kfu.edu.sa	أستاذ مشارك	اشغال معادن	أ.م.د. علاء الدين محمد حميد	٩
6373	aabdalkawy@kfu.edu.sa	أستاذ مساعد	طباعة المنسوجات	د. عادل رشدي عبد المعطي	١٠

رقم الطابق لقسم التربية الفنية: قسم الطلاب (الطابق الأول). قسم الطالبات (الطابق الأول)

IP	البريد الجامعي	الرتبة العلمية	التخصص الدقيق	الاسم	
6356	aaly@kfu.edu.sa	أستاذ مساعد	تصوير	د. أشرف علي محمد علي	١١
8176	smahmoud@kfu.edu.sa	أستاذ	جرافيك	أ.د. سلوى محمود أبو العلا	١٢
8273	aabouelela@kfu.edu.sa	أستاذ	التصميم الداخلي	أ.د. اميرة سعودي محمد	١٣
8271	dabdelaziz@kfu.sa	أستاذ مشارك	خزف	أ.م.د. داليا علي عبد المنعم	١٤
8313	smabouzeid@kfu.edu.sa	أستاذ مساعد	خزف	د. سماح محمد عبد الناصر	١٥
8201	rmahmed@kfu.edu.sa	أستاذ مساعد	طباعة المنسوجات	د. ريهام مصطفى محمد	١٦
9321	wnegm@kfu.edu.sa	أستاذ مساعد	تصميم	د. ولاء محمد الشحات نجم	١٧
8154	afali@kfu.edu.as	أستاذ مساعد	اشغال معادن	د. عبير فاروق أحمد	١٨
8307	Rrabdalla@kfu.edu.sa	أستاذ مساعد	إدارة المنزل والمؤسسات	د. رباب رفعت رمضان عبد الله	١٩
6382	Lalshehri@kfu.edu.sa	أستاذ مساعد	تاريخ الملابس والتطريز	د. ليلى عبد الرحمن الشهري	٢٠

أعضاء هيئة التدريس بالقسم

IP	البريد الجامعي	الرتبة العلمية	التخصص الدقيق	الاسم	
8239	Halruwaili@kfu.edu.sa	أستاذ مساعد	تصميم الأزياء والنسيج	د. حمده عايد صيَّاح الرويلي	٢١
8276	ichallouf@kfu.edu.sa	محاضر	علوم وتقنيات الفنون	مح. ايمان محمد شلوف	٢٢
8230	melhashel@kfu.edu.sa	محاضر	تربية فنية	مح. منتهى صالح الهاشل	٢٣
8275	nmaidosari@kfu.edu.sa	محاضر	تربية فنية	مح. ندى مبارك الدوسري	٢٤
	aalanmi@kfu.edu.sa	محاضر	تربية فنية	مح. عادل عايد العنيمي	٢٥
8237	malqomani@kfu.edu.sa	محاضر	اقتصاد منزلي	مح. منال عبد العزيز القوماني	٢٦
8236	lmbuhmil@kfu.edu.sa	محاضر	اقتصاد منزلي	مح. ليلى محمد بوهميل	٢٧
	malshehri@kfu.edu.sa	محاضر	إسكان وإدارة مؤسسات	مح. حنان سعد الشهري	٢٨
9320	maaldoughan@kfu.edu.sa	معيد	تربية فنية	أ. مرام عبد العزيز الدوغان	٢٩
8235	Fbousha@kfu.edu.sa	معيد	اقتصاد منزلي	أ. فاطمة عبدالرحمن أبو عايشة	٣٠

رقم الطابق لقسم التربية الفنية: قسم الطلاب (الطابق الأول). قسم الطالبات (الطابق الأول)

أعضاء هيئة التدريس بالقسم

IP	البريد الجامعي	الرتبة العلمية	التخصص الدقيق	الاسم	
9319	aalrowished@kfu.edu.sa	معيد	تربية فنية	أ. أبرار عبد العزيز الرويشد	٣١
	ralmubarak@kfu.edu.sa	معيد	تربية فنية	أ. رحمة خالد المبارك	٣٢
8284	aalabdulaziz@kfu.edu.sa	معيد	تربية فنية	أ. أحلام عادل العبد العزيز	٣٣
8229	falouz@kfu.edu.sa	معيد	إدارة وتأثير منزل	أ. فاطمة علي الفوز	٣٤
8165	halabudltif@kfu.edu.sa	معيد	اقتصاد منزلي	أ. هند صالح العبد اللطيف	٣٥
9127	malqrines@kfu.edu.sa	معيد	تربية فنية	أ. محمد القرينيس	٣٦
8162	faalmutairi@kfu.edu.sa	معيد	الرسم والفنون	أ. فوز عايد المطيري	٣٧
9171	aalbishi@kfu.edu.sa	معيد	تربية فنية	أ. عبدالرحمن علي البيشي	٣٨

رقم الطابق لقسم التربية الفنية: قسم الطلاب (الطابق الأول). قسم الطالبات (الطابق الأول)

- دليل الخطة البحثية لبرنامج الماجستير.
- دليل الاشراف العلمي.
- دليل الحقوق والواجبات.
- دليل سداد الرسوم.
- دليل الشكاوي والتظلمات.

إعداد :

د. حمده بنت عايد الرويلي

أ. فوز بنت عايد المطيري

أ. مرام بنت عبدالعزيز الدوغان