



المملكة العربية السعودية
وزارة التعليم العالي
جامعة الملك فهد
KFUPM

<http://www.kfu.edu.sa>



دليل الأساتذة المستجدين



الطبعة الرابعة

عمادة شؤون
أعضاء هيئة التدريس

المحتويات



لمن هذا الدليل	٢
بلاد الحرمين ومهد الرسالة	٣
لمحة عن مدينة الأحساء	١١
جامعة الملك فيصل	٢١
التسهيلات الجامعية	٢٩
المزايا والبدلات	٣٣
عمادة شؤون أعضاء هيئة التدريس	٣٦
الإجراءات الجامعية والحكومية	٥٦
الأسئلة المتكررة	٦٤
أرقام تهمك في مدينة الأحساء	٧٢
نتواصل	٩٨



لمن هذا الدليل

تستقطب جامعة الملك فيصل صفوة من أعضاء هيئة التدريس بكلياتها المختلفة، منهم العائد إليها بعد رحلة تأهيله للدكتوراة بالخارج، ومنهم القادم لها من أنحاء المملكة ليضيف جهده لجهود المتميزين من أبنائها، وهناك من يأتيها من الأقطار الشقيقة والصديقة ليساهم بجهوده الخيرة في تميز الجامعة وأداء رسالتها.

كل هؤلاء تجيش في صدورهم الكثير من التساؤلات حول المنطقة والجامعة وسبل الحياة الآمنة المطمئنة لهم ولأسرهم..

لكل هؤلاء رأت عمادة شؤون أعضاء هيئة التدريس أن تفتح ذراعيها لهم بكل الحب مرحبة، ومستبشرة، ولسان حالها يقول لهم

أدخلوها بسلام آمين.





بلاد الحرمين ومهد الرسالة

بلاد الحرمين ومهد الرسالة



أولاً: الموقع والمساحة والمناخ
تقع المملكة العربية السعودية في أقصى الجنوب الغربي من قارة آسيا حيث يحدها غرباً البحر الأحمر وشرقاً الخليج العربي والإمارات العربية المتحدة وقطر وشمالاً الكويت والعراق والأردن وجنوباً اليمن وسلطنة عمان. تشغل المملكة العربية السعودية أربعة أخماس شبه جزيرة العرب بمساحة تقدر بأكثر من ٢,٢٥٠,٠٠٠ كيلومتر مربع.

يختلف مناخ المملكة من منطقة لأخرى لاختلاف تضاريسها وهي تقع تحت تأثير المرتفع الجوي المداري، وعموماً فإن للمملكة مناخ قاري حار صيفاً بارد شتاءً وأمطارها شتوية ويعتدل المناخ على المرتفعات الغربية والجنوبية الغربية، أما المناطق الوسطى فصيفها حار وجاف وشتاؤها بارد وجاف وعلى السواحل ترتفع درجة الحرارة والرطوبة وتسقط الأمطار في فصل الشتاء والربيع وهي أمطار شحيحة على معظم مناطق المملكة ما عدا المرتفعات الجنوبية الغربية من المملكة فأمطارها موسمية صيفية أكثر غزارة من باقي المناطق. أما الرطوبة النسبية فتترفع على السواحل والمرتفعات الغربية في معظم أيام السنة وتقل كلما اتجهنا إلى الداخل.

ثانياً: الجغرافيا الطبيعية
تحتل المملكة العربية السعودية القسم الأكبر من شبه الجزيرة العربية، وتتألف من سهول ضيقة على ساحل البحر الأحمر (سهول تهامة)، تليها، نحو الشرق، سلاسل جبلية تمتد على طول البلاد (جبال الحجاز وعسير ويتعدى أقصى ارتفاع لها ٢٠٠٠م)، ثم صحار وهضاب صخرية في الوسط (٩٠٪ من المساحة العامة)، أكبرها صحراء النفود في الشمال والربع الخالي في الجنوب. أما في الشرق، وعلى طول ساحل الخليج العربي، فتمتد سهول ساحلية واسعة.

بلاد الحرمين ومهد الرسالة



ثالثاً: اليوم الوطني للمملكة

تحتفل المملكة العربية السعودية بيومها الوطني في اليوم الأول من الميزان الموافق ٢٣ سبتمبر (أيلول) من كل عام وذلك تخليداً لذكرى توحيد المملكة وتأسيسها على يد جلالة الملك عبد العزيز بن عبد الرحمن آل سعود رحمه الله الذي أعلن قيام المملكة العربية السعودية عام ١٣٥١ هـ (١٩٣٢ م)

رابعاً: أهم المدن

الرياض: (العاصمة) غرب ساحل الخليج العربي ٣٥٠ كم
مكة المكرمة: أقدس بقاع الأرض عند المسلمين و قبلتهم و مهوى افئدتهم
المدينة المنورة: ثاني أقدس بقاع الأرض عند المسلمين
جدة: العاصمة التجارية, ميناء هام و البوابة الرئيسة للحجاج على ساحل البحر الأحمر
الأحساء: يوجد فيها أكبر حقل نفط بالعالم -حقل الفوار - وهي أكبر واحة زراعية في المملكة. و تضم الأحساء عدة مدن و بلدان و قرى و هجر تمتد على ساحل الخليج العربي، و الهفوف أكبر مدن واحة الأحساء.
الدمام: عاصمة المنطقة الشرقية الغنية بالنفط و ميناء هام.
الخبر: مدينة تجارية و تقع شرق المملكة على ساحل الخليج العربي.

بلاد الحرمين ومهد الرسالة



خامساً: المناطق

منطقة الرياض، منطقة مكة المكرمة، منطقة المدينة المنورة، المنطقة الشرقية، منطقة الحدود الشمالية، منطقة عسير، منطقة الباحة، منطقة الجوف، منطقة حائل، منطقة القصيم، منطقة نجران، منطقة تبوك، منطقة جيزان

سادساً: النظام الأساسي للحكم

دستور المملكة العربية السعودية هو القرآن الكريم والسنة النبوية الشريفة، وجميع الأنظمة التشريعية لها مستمدة من هذين المصدرين. ونظام الحكم في المملكة العربية السعودية هو النظام الملكي، ويشكل مجلس الوزراء مع الملك السلطة التنفيذية والتشريعية للدولة، ويتولى مجلس الشورى إبداء الرأي في السياسات العامة للدولة التي تحال إليه من رئيس مجلس الوزراء.

سابعاً: العملة

الوحدة الأساسية لعملة المملكة هي الريال السعودي وهو مغطى بالذهب وقابل للتحويل إلى العملات الأجنبية ويساوي ١٠٠ هلة وفئات العملة هي:

- الورقية: الريال، خمسة ريالات، عشرة ريالات، العشرون ريالاً، الخمسون ريالاً، المائة ريال، والمائتا ريال، والخمسمائة ريال.

- المعدنية: الريال، الخمسون هلة، الخمس والعشرون هلة، العشر هلات، والخمس هلات

ويعادل الدولار الأمريكي ٣,٧٥ ريال (ثلاثة ريالات وخمسا وسبعين هلة) وهو سعر صرف مثبت من قبل مؤسسة النقد العربي السعودي.

بلاد الحرمين ومهد الرسالة



ثامناً: التقويم

تعتمد المملكة في تاريخها الرسمي على التقويم الهجري المستند إلى هجرة الرسول صلى الله عليه وسلم من مكة المكرمة إلى المدينة المنورة. والسنة الهجرية القمرية (٣٥٤ يوماً) مقسمة إلى اثني عشر شهراً قمرياً.

تاسعاً: العطلات الرسمية

- العطلات الرسمية في المملكة كالاتي
- * عطلة نهاية الأسبوع: الخميس والجمعة
 - * عطلة عيد الفطر.
 - * عطلة عيد الأضحى.
 - * اليوم الوطني (٢٣ سبتمبر)

عاشراً: النقل والمواصلات

تمتلك المملكة العربية السعودية أكبر شبكة للطرق بالشرق الأوسط إذ تتنوع ما بين الطرق البرية و الجوية و البحرية فمن ناحية الطرق البرية فإنها تتنوع و تختلف من منطقة إلى منطقة كما يوجد سكة حديد تربط ما بين مدينتي الدمام بالرياض مروراً بالأحساء و بقيق. أما الطرق المسفلتة فتتمتد مسافات شاسعة و لعل من أهمهما : طريق الدمام بالرياض السريع بطول ٣٧٥ كم. وطريق الرياض الحجاز السريع (يمر بمكة المكرمة و بعده ١٠٠٠ كم) وكذلك الطرق التي تمتد إلى شمال المملكة و جنوبها و لمسافات طويلة و كلها معبدة تربط بين المدن المختلفة. هذا و بالإضافة إلى العديد من المطارات و الموانئ.

بلاد الحرمين ومهد الرسالة



حادي عشر: التعليم

ينقسم نظام التعليم في المملكة إلى خمس مراحل تعليمية أساسية. وتزخر المملكة بالعديد من المؤسسات التعليمية بمراحلها الخمس. ويقدم التعليم مجاناً لجميع المواطنين والمقيمين من خلال المدارس الحكومية. كما يوجد مدارس خاصة أهلية، وتم إدخال بعض المناهج مثل اللغة الإنجليزية والحاسب الآلي على المرحلة الابتدائية. كما يوجد في المملكة كذلك العديد من المدارس الدولية والتي تقوم بتدريس جميع المناهج باللغة الانجليزية.

مراحل التعليم بالمملكة:

١- دور الحضانة ورياض الأطفال

تعتبر دور الحضانة ورياض الأطفال الأولية من مراحل التربية المهمة والتي تتميز بالرقى في معاملة الطفولة وتوجيهها، وهي تهين بالتشئة الصالحة المبكرة لالطفل لاسقبال أدوار الحياة التعليمية التالية على أساس سليم ، وتستههدف هذه المرحلة مادون الست سنوات.

٢- المرحلة الابتدائية :

المرحلة الابتدائية هي القاعدة التي يركز عليها إعداد الناشئين للمراحل التعليمية التالية من حياتهم وتزويدهم بأساسيات العقيدة الصحيحة، والاتجاهات السليمة، والخبرات والمعلومات والمهارات. ومدة هذه المرحلة ست سنوات، يبدأ استقبال الطالب فيها من سن السادسة.

بلاد الحرمين ومهد الرسالة



٣- المرحلة المتوسطة

المرحلة المتوسطة مرحلة ثقافية عامة، غايتها تربية الناشئ تربية إسلامية شاملة لعقيدته وعقله وجسمه وخلقها، يراعى فيها نموه وخصائص العمر الذي يمرُّ به، وهي تشارك غيرها في تحقيق الأهداف العامة من التعليم، ومدة هذه المرحلة ثلاث سنوات ينتقل إليها الطالب بعد اجتياز المرحلة الابتدائية.

٤- المرحلة الثانوية

و للمرحلة الثانوية طبيعتها الخاصة من حيث سن الطلاب وخصائص نموهم فيها، وهي تستدعي ألوانا من التوجيه والإعداد، وتضمُّ فروعاً مختلفة يلتحق بها حاملو الشهادة المتوسطة وفق الأنظمة التي تضعها الجهات المختصة، فتشمل: الثانوية العامة، وثانوية المعاهد العلمية، ودار التوحيد، ومعاهد إعداد المعلمين والمعلمات، والمعاهد المهنية بأنواعها المختلفة (من زراعية وصناعية وتجارية)، والمعاهد الفنية والرياضية، وما يستحدث في هذا المستوى، وهذه المرحلة تشارك غيرها من المراحل في تحقيق الأهداف العامة للتربية والتعليم، بالإضافة إلى ما تحقّقه من أهدافها الخاصة. مدة هذه المرحلة ثلاث سنوات، ويدرس الطالب في مرحلة الثانوية العامة السنة الأولى شاملة لجميع المناهج ثم يتخصص في السنة الثانية والثالثة في أحد قسمين (علوم طبيعة أو علوم شريعة).

ولمزيد من المعلومات عن التعليم العام في المملكة العربية السعودية، بإمكانكم زيارة موقع وزارة التربية والتعليم: www.moe.gov.sa

بلاد الحرمين ومهد الرسالة

* علماً أن الدراسة بالمدارس الحكومية مجانية.

٥- التعليم العالي

التعليم العالي هو مرحلة التخصص العملي في كافة أنواعه ومستوياته، ويقوم على رعاية ذوى الكفاءة والنبوغ، وتنمية مواهبهم، وسدًا لحاجات المجتمع المختلفة في حاضره ومستقبله، بما يساير التطور المفيد الذي يحقق أهداف الأمة وغاياتها النبيلة.

ولمزيد من المعلومات عن التعليم العالي في المملكة العربية السعودية، بإمكانكم زيارة موقع وزارة التعليم العالي: www.mohe.gov.sa

الثاني عشر: علم المملكة

علم المملكة العربية السعودية مستطيل الشكل عرضه يساوي ثلثي طوله، أرضيته خضراء وتتوسطه الشهادة (لا إله إلا الله محمد رسول الله) بخط الثلث وتحتها سيف عربي تتجه قبضته نحو سارية العلم مرسومة باللون الأبيض، ولا يجوز تنكيسه أو ملامسته الأرض وذلك احتراماً للشهادة المكتوبة عليه.

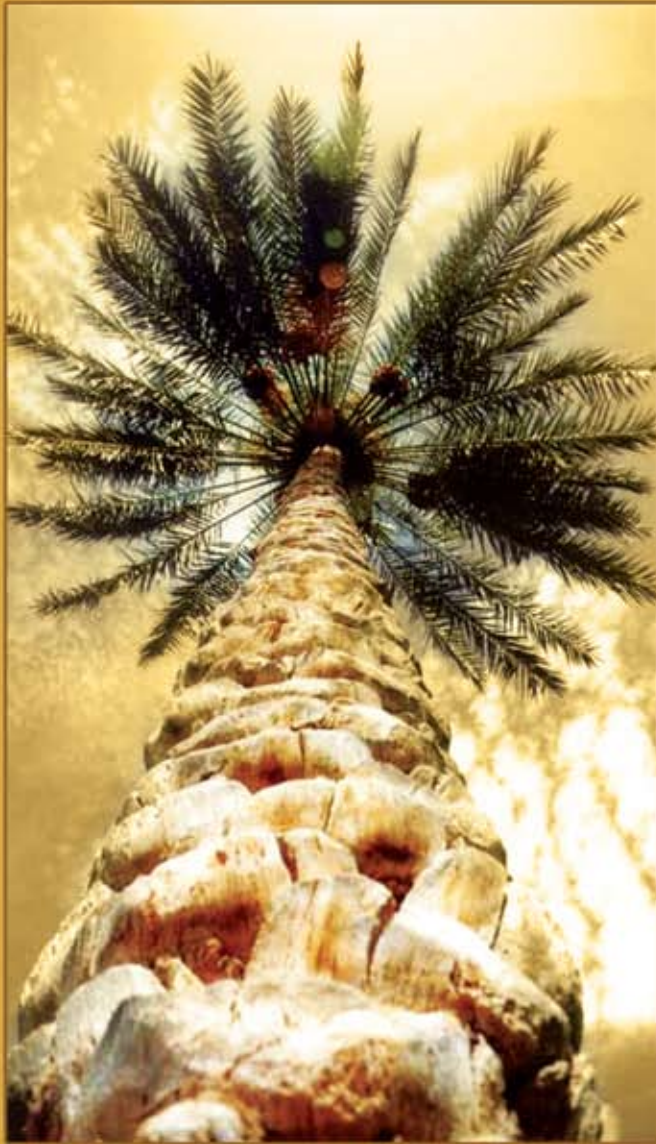
ثالث عشر: شعار المملكة

يتألف شعار المملكة العربية السعودية من سيفين عربيين منحنين متقاطعين تعلوهما نخلة، ويرمز السيفان للقوة والمنعة والتضحية أما النخلة فترمز للحياة والنماء والرخاء.



لمحة عن مدينة الأحساء

لمحة عن مدينة الأحساء



لإسم الأحساء مدلول طبيعيّ حيث يجمع المؤرخون على أن الأحساء جمع (حسي) وهو الأرض الصخرية المفطاة بطبقة رملية تختزن مياه الأمطار بحيث يمكن الحصول عليها نقية عذبة بحفر عمق بسيط. ولكثرة الأحسية في هذا الموقع عرفت المنطقة بالأحساء. وفي سنة ٣١٤ هـ. أسست مدينة عرفت بالأحساء شمل اسمها الإقليم كله فيما بعد. وقد ذكر بعض المؤرخين بأن تاريخ الأحساء يرجع إلى أكثر من ٤٠٠٠ سنة قبل الميلاد. و مركزها مدينة الهفوف وكانت مقراً لإمارة المنطقة الشرقية و ثم نقلت العاصمة إلى مدينة الدمام وقد تأسست في الأحساء أول كلية للشرطة بالمملكة.



لمحة عن مدينة الأحساء

المساحة والجغرافيا والسكان

تقع الأحساء في الركن الجنوبي الشرقي للمملكة العربية السعودية، وتشغل الجزء الجنوبي من المنطقة الشرقية بين دائرتي عرض ١٧ - ٢٦ وخطي طول ٤٨ - ٥٥، وتغطي محافظة الأحساء مساحة شاسعة من الأرض تصل إلى حوالي ٥٣٠ ألف كم^٢ تمثل ٦٨٪ من مساحة المنطقة الشرقية و ٢٤٪ من مساحة المملكة، إلا أن هذه المساحة تضم المنطقة غير المأهولة المسماة بالربع الخالي، وبالتالي فإن المساحة المأهولة بالسكان تمثل ١٨٪ من مساحة الأحساء، أما الواحة التي تضم ٩٢,٣٪ من السكان إضافة إلى الأنشطة الاقتصادية الفعالة فتبلغ مساحتها ٨٦٠ كم^٢ تقريباً وهي تمتد على محور نحو الشرق بطول ٢١ كم وبمحور نحو الشمال بطول ٣٠ كم، وهي تضم حاضرتي الأحساء (مدينتي الهفوف والمبرز) و ٤ مدن رئيسة فضلاً عن ٢٢ قرية، وتبعد واحة الأحساء مسافة ٤٠ كم عن الخليج العربي و بها ميناء العقير (التاريخي) على ساحل الخليج العربي و مدينة سلوك الحدودية مع دولة قطر ومنفذ البطحاء على على حدود دولة الإمارات العربية المتحدة و يتبعها غرباً مركز خريص شرق الرياض ١٦٠ كم و يليها (منطقة الرياض) و ١٣٠ كم جنوبي الدمام و ٣٢٠ كم شرقي الرياض. وتتميز الأحساء بميزة نسبية كبيرة من حيث موقعها على الحدود الشرقية والجنوبية الشرقية للمملكة حيث تعد أقرب المناطق لدول مجلس التعاون الخليجي. وتقع بها الحدود مع كل من قطر والإمارات العربية المتحدة وعمان إضافة إلى أهمية موقعها على الخليج العربي في أجزاءها الساحلية بين العقير وسلوك. ويفوق عدد سكان الأحساء المليون نسمة (٢٠١٠).



لمحة عن مدينة الأحساء

الموقع - المناخ - الزراعة - العيون

الموقع: حسب التوزيع الإداري للمناطق بالمملكة العربية السعودية، فإن حدود الأحساء هي محافظة بقيق شمالاً، و الخليج العربي وخليج سلوك شرقاً، والربع الخالي جنوباً، وصحراء الدهناء غرباً. وتتميز الأحساء بربطها المملكة بدول الخليج الأخرى، فهي تبعد عن قطر ١٥٠ كلم، وعن الدمام ١٣٠ كلم، وعن العاصمة الرياض ٣٢٠ كلم. ونظراً لوقوع الأحساء في منتصف المسافة بين الرياض والدمام ودول الخليج الأخرى فقد منحت مكانة متميزة.

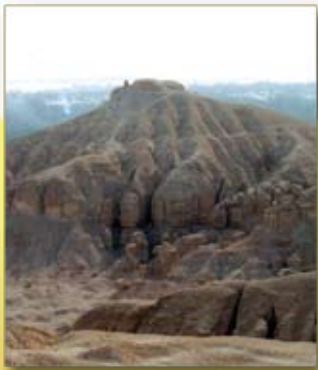
المناخ: مناخ الأحساء حار جاف صيفا، بارد ممطر شتاء، والجو صحو في الغالب. تصل درجة الحرارة في بعض الاحيان من الصيف إلى ٤٨ درجة، وتنخفض في الشتاء حتى ١٠ درجات مئوية تقريبا. الأمطار موسمية تهطل في فصل الخريف، وتتعرض المنطقة لعواصف رملية من حين لآخر.

الزراعة: أكثر من ١٠ آلاف هكتار من الأراضي تعود لأكثر من ٣٠ ألف مزارع تشكل واقع الأحساء الزراعي الموهل في العمق التاريخي فالأحساء واحة زراعية جسدها طبيعة المكان ووفرة المياه التي يرمز إليها مسماهاً. ففي الأحساء أكثر من مليوني نخلة تنتج أفضل أنواع التمور في العالم كالخلاص والرزيز والتشيشي والفر والخنيزي والزأمل وغيرها. هذا إضافة إلى إنتاج الأرز الحساوي ذو القيمة الغذائية والكثير من الفواكه والخضروات.

عيون المياه بالأحساء: الأحساء ارض خير اكتسبت اسمها من مضمون طبيعتها الجغرافية حيث وفرة المياه وعذوبتها إذ توجد أكثر من ٣٠ عينا طبيعية التدفق كانت تمد الواحة الزراعية بالمياه عبر مجموعة أنهر وجداول تشكل في مضمونها شبكة الري التقليدية في الأحساء قبل إقامة مشروع الري والصرف في المدينة.

لمحة عن مدينة الأحساء

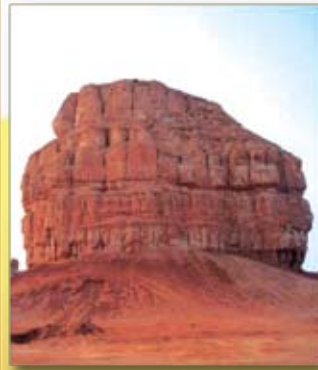
مواقع أثرية وسياحية



جبل القارة

يعد جبل القارة من أهم المعالم السياحية في الأحساء، ويتكون من صخور رسوبية، حيث

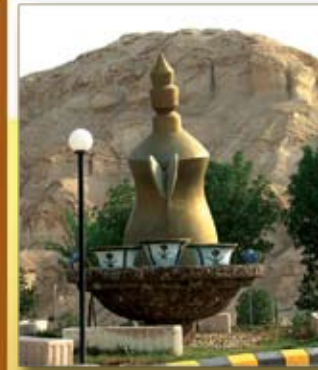
يمكن ملاحظة الطبقات الرسوبية بالعين المجردة. وشهرته بسبب الكهوف الممتدة في عمق هذا الجبل، وتمتاز هذه الكهوف ببرودتها صيفا ودفئها شتاء، وأشهرها كهف الناقة وهو الأكثر برودة واتساعا، إذ إنه يستوعب ما لا يقل عن ٤٠٠ شخص، يرتاده السياح من مناطق شتى في أوقات النهار لمشاهدة روعة تكوينه الجيولوجي والاستمتاع بوجه الفريد.



جبل الأربع

تلال صغيرة تبعد عن الهفوف نحو ٢٠ كلم باتجاه طريق قطر، ويزورها هواة الرطبات

البرية وهواة التسلق بالسيارات. كذلك تقام بالقرب منها سباقات الخيل ضمن أنشطة نادي الفروسية، بالإضافة إلى وجود مضمار لسباقات الهجن يسمى حاليا مضمار الجزيرة.



المنتزه الوطني

تم إنشاؤه بداية في عام ١٩٦٢ م ١٣٨٢ هـ ضمن مشروع لصد زحف رمال الصحراء على

المنطقة، وبعد نمو أشجاره بشكل كثيف تم تحويله إلى مقصد سياحي تصل مساحته إلى ٤٥٠٠ هكتار تتوزع بين الحدائق وبرك السباحة وملعب الأطفال ومضمار للخيول وآخر للدراجات. ويتم حاليا دراسة مشروع متكامل لتطوير هذا المنتزه إلى منتزه راقى بكافة الخدمات وتم اسناد تطويره إلى شركة الأحساء للسياحة والترفيه.

لمحة عن مدينة الأحساء

مواقع أثرية وسياحية



سوق القيصية

من أقدم الأسواق شرق الجزيرة العربية، وهو من أكبر الدلالات على مكانة الأحساء التجارية، باعتبارها حلقة الوصل

بين ساحل الخليج والمدن الداخلية من خلال منفذ ميناء العقير، وقد بني هذا السوق ما بين عامي ١٩١٨-١٩٢٣م وأمر ببنائه الملك عبدالعزيز ويحتوي على ٣٠٠ محل تجاري تشكل في مجملها محلا تجاريا ضخما يعرض أصناف البضائع تحت سقف واحد في بناء مهماري فريد لا يزال شاهدا حيا على هذه المكانة.



متحف الاحساء الوطني

أنشئ هذا المتحف الواقع في حي الصالحية عام ١٩٨٣، ويحتوي على عرض لتاريخ الأحساء عبر عصور

تاريخية مختلفة، بالإضافة إلى صور عن التراث الشعبي بالمنطقة. يحتوي المتحف كذلك على مكتبة، وقاعة للصور، وأجنحة يعرض فيها هواة الآثار مقتنياتهم. كما أن بإمكان الزائر مشاهدة عروض لبعض الأفلام الوثائقية ضمن أقسام مختلفة في هذا المتحف.



مسجد جواثا

هو ثاني مسجد صليت فيه الجمعة في الإسلام بعد مسجد رسول الله صلى الله عليه وسلم

قبل ١٤٠٠ عام، فبالإضافة إلى كونه معلما إسلاميا فهو يبين أهمية المنطقة والدور الذي لعبته في عصر الإسلام الأول، إذ حين أسلم بنو عبد القيس قاموا ببناء هذا المسجد الذي لا تزال آثاره شاهدة على حقبة ممتدة من العصر الإسلامي الأول. وهناك العديد من المساجد التاريخية المنتشرة في الأحساء.

لمحة عن مدينة الأحساء

مواقع أثرية وسياحية



قصر خزام

يقر هذا القصر في الأحساء شرق السعودية بني هذا القصر في المدخل الجنوبي الغربي للهفوف بحي النعائل،

وتعد فكرة بنائه في ذلك الموقع كحمية عسكرية من مخيمات البادية التي تستقر في ذلك الموقع في مواسم محددة من كل عام، إذ يحضر البدو الرحل إلى الأحساء لشراء مستلزماتهم، وقد بني القصر عام ١٢٠٧ - ١٢١٠ هـ وهو أصغر من قصر إبراهيم في الكوت إذ تقدر أطول أسواره بـ ٧٠ × ٨٠ مترا.



قصر إبراهيم بن عفيصان

يقر في حي الكوت المركز التجاري للأحساء في الفترات التاريخية. وهو قصر متكامل يضم وحدات معمارية

هامة منها مسجد القبة الذي بني عام ٩٤٧ هـ ومهاجر الجنود والمقصورة الرئيسية وسكن الضباط ومستودع الذخيرة وحمام البخار، وهو الآن مركز حضاري وثقافي يرتاده اسائحون للتعرف على تاريخ المكان والتمتع بالمعالم المعمارية والعروض والفعاليات المتنوعة.



قصر صاهود

بني على هضبة مرتفعة تقف في الجهة الغربية خارج مدينة المبرز، وأطلقت على هذه

القلعة اسم صاهود نسبة لمدفع كبير منصوب على أحد أبراجها، ويحتمل أن بنائه كان خلال الفترة الأولى من حكم بني خالد في أواخر القرن الحادي عشر الهجري، يتكون من عدة أبراج وقبو للأسلحة ومسجدا وبئر الماء. ويشكل القصر بعناصره المعمارية معلما فريدا يجسد هندسة العمارة المحلية.

لمحة عن مدينة الأحساء

مواقع أثرية وسياحية



دوغة الفراش

بإمكان السائح أن يزور مصنع الفخار - الدوغة بالقرب من جبل القارة، ليتمتع برؤية الحرفي وهو يصنع ويرسم على

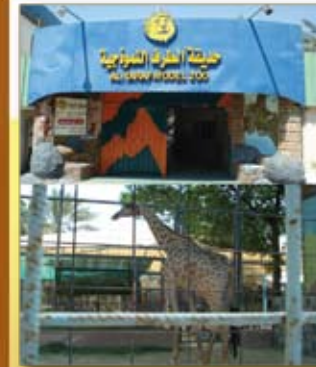
الفخار بطريقة بدائية. ولصنع الفخار عدة مراحل أولها جلب الطين من أماكن مخصصة تسمى بالمنابت، وسميت كذلك لأنها كلما أخذ منها نبت غيره، يجلب الطين من عين الحاره، وأما دوغة الطرف فاشتهرت بهمل البرام من طينة حمراء، وكذلك يوجد دوغة بالجفر والجبشة والقرن.



واحة النخيل

تعد الأحساء أكبر واحة نخيل في العالم، حيث يقدر عدد النخيل فيها بأكثر من مليوني نخلة. ويمكن للزائر

أن يستأجر أحد المنتجعات للتمتع بالأجواء الباردة والمناظر الخلابة فيها. كذلك يمكن للسائح زيارة سوق التمر الذي يقم في منطقة الأسواق المركزية بمخطط عين نجم، ويقدر حجم التعامل السنوي في هذا السوق بأكثر من ٢٠٠ مليون ريال سنويا، وهناك مستثمرون من تجار الأحساء ومن التجار الوافدين من مناطق المملكة الأخرى.



حديقة الحيوان

يمكن للعوائل والأطفال أن يجدوا متعة كبيرة في حديقة الحيوان، وهي حديقة الطرف

النموزجية الخاصة، الواقعة في بلدة الطرف التي تبعد حوالي ١٥ كلم عن شرق مدينة الهفوف، وتضم الكثير من الحيوانات بأنواعها المفترسة كالأسد والنمر والأليفة كالزرافة والماعز الجبلي والغزلان وغيرها. كما يوجد بيت للزواحف، حيث يعيش التمساح والثعابين، وتستقبل الحديقة زوارها على الفترتين الصباحية والمسائية وتغلق للراحة في فترة الظهر.



لمحة عن مدينة الاحساء

الخدمات

٣- المكتبات

* جرير * مكتبة المكتبة * العيكان *

٤- المطاعم

* توباز * هرفي *
* هارديز * كتناكي *
* ليتل سيزرز * طازج *
* كودو * بيت التنور *

٥- الفنادق

* فندق الاتركوتيناتيل *
* فندق الصفوف *
* فندق الغزال *



لمحة عن مدينة الأحساء

الخدمات

٦- البنوك

هناك العشرات من أفرع البنوك الرئيسية منتشرة في أنحاء مدينة الأحساء كبنك الرياض، البنك العربي الوطني بنك الراجحي، البنك الاهلي، البنك السعودي الفرنسي، بنك سامبا، بنك ساب، بنك البلاد. كما أن هناك بعض البنوك التي تقدم خدمات خاصة وتسهيلات لمنسوبي الجامعة.

٧- وسائل النقل

تتمتع مدينة الأحساء بالعديد من وسائل النقل المختلفة :

أ- مطار الأحساء

ب- مطار الملك فهد الدولي : يقع علي بعد حوالي ٤٠ كم شمال غرب الدمام وقد صمم علي أحدث التقنيات والإبداعات الهندسية الحديثة لتحقيق أفضل النتائج ولمزيد من المعلومات <http://www.gaca.gov.sa/GACA/Airports/Default.aspx>

ج- النقل الجماعي : كما يوجد في الأحساء عدة محطة للنقل الجماعي والتي تنقلك إلى عديد من المدن الداخلية والخارجية. إضافة إلى العديد من مكاتب تأجير السيارات ونقل العفش وغيرها وللمزيد من المعلومات يرجى زيارة <http://www.saptco.com.sa>

د- القطار: في الأحساء محطة للقطار تقوم بنقل المسافرين والبضائع من و الي مدينتي الدمام والرياض. كما أن هناك بعض هذه الشركات المدرجة سابقا تقدم خدمات وخصومات خاصة لمنسوبي الجامعة. ويمكنكم الحصول على المزيد من المعلومات بالرجوع إلى موقع العمادة: <http://www.kfu.edu.sa>



جامعة الملك فيصل



جامعة الملك فيصل

جولة في المكان والزمان

جامعة الملك فيصل

لقد اهتم ولاة أمر هذه البلاد اهتماما كبيرا بالتعليم بجميع مراحل وألوه رعاية واهتمام فائقين إدراكا منهم أيدهم الله بأن أي أمة تتطلع إلى النهضة والازدهار لابد لها أن تنطلق من التعليم. وتمشيا مع سياسة الدولة التعليمية الحكيمة جاءت فكرة إنشاء جامعة الملك فيصل، إذ قرر الملك فيصل -رحمه الله- أن المنطقة الشرقية، هذا الجزء الثمين من أرض المملكة بحاجة إلى معهد عال يلبي حاجة أبناء المنطقة إلى التعليم والتدريب العالي المتخصص، ويستجيب لآمال أهلها وتطلعاتهم ويعمل على تنمية الثروة البشرية الوطنية وتشكيلها ذهنيا وبدنيا على أسس من المبادئ والقيم الخلقية النبيلة والعلمية والثقافية والفكرية السليمة ويزيد من إرساء دعائم التنمية الوطنية ومواكبة ركب التقدم الحضاري في كافة مجالات الحياة.

وكان في اختيار التخصصات العلمية الفريدة التي بدأت بها الجامعة مشوارها وهي العلوم الزراعية والأغذية والطب البيطري والثروة الحيوانية. واختيار الهفوف بواحة الأحساء الوارفة مقراً للجامعة إشارة واضحة على حرص الدولة أيدها الله على أن تكون لهذه الجامعة خصوصية نوعية في الاستجابة للطابع المميز للمنطقة واحتياجاتها ومنطلقا للإنماء والاستثمار الأمثلين لمواردها الطبيعية وموقعها الجغرافي المميز. وما هو إلا زمن قصير حتى فتحت الجامعة الجديدة أبوابها في شهر شوال عام ١٣٩٥ هـ، السنة التي لقي فيه الملك فيصل وجه ربه، لذا جاءت تسمية الجامعة الجديدة باسمه تخليداً لذكراه العطرة، وإقراراً بفضله الكبير في توطيد أركان التعليم العالي في المملكة العربية السعودية.



جامعة الملك فيصل

جولة في المكان والزمان

موقع الجامعة :

بعد صدور المرسوم الملكي الكريم بتأسيس جامعة الملك فيصل بمقرها الرئيس في مدينة الهفوف. لم يكن للجامعة موقع أو أرض تقيم عليها مشاريعها وتمارس فيها أنشطتها، وكانت تقيم أنشطتها في الدمام والأحساء في مبان مستأجرة متفرقة. ومع مرور الوقت بدأت تتزايد حاجة الجامعة للحصول على قطعة أرض لتتمكن من إقامة منشآتها عليها، وتبدأ نشاطها على ساحة الواقع بما يتناسب ودورها في بناء المجتمع.

بدأت الجامعة بالتنسيق مع وزارة المعارف بالسعي للحصول على مقر دائم في الدمام والأحساء، وتكللت جهودها بالحصول على مرادها. واستجابة لذلك، فقد جاء قرار سمو وزير الدفاع والطيران بمنح أرض مستشفى القوات المسلحة سابقا (الثكنات العسكرية) بالقشلة، والواقعة على الطريق الساحلي بين مدينتي الدمام والخبر، مع ما عليها من مبان لتكون مقرا لجامعة الملك فيصل في الدمام، والتي تتربع على مساحة ٢٥ هكتار (خمسة آلاف كيلو متر مربع). وفور استلام الجامعة للأرض تم العمل وبصورة سريعة على إقامة المنشآت الجامعية عليها.

وبعد حصول الجامعة على أرض في الدمام، بدأت بالتطلع للحصول على أرض أخرى في مقرها الرئيس بالهفوف، حتى تستطيع إقامة منشآتها وتبدأ رسالتها التعليمية في الهفوف كما حصل لفرعها بالدمام. وبعد مطالبات عدة من الجامعة للحصول على أرض مطار الهفوف القديم ليكون مقرا للجامعة جاءت الموافقة المبدئية مع نهاية عام ١٣٩٥ هـ، ثم تحققت الأمنية بصدور قرار مجلس الوزراء الموقر برقم ١٢٧٣ في ١٨/١١/١٣٩٧ هـ والذي لبي هذه الحاجة وحقق رغبة أهالي الأحساء وأكمل العقد، حيث تمت الموافقة على منح مطار الهفوف القديم لجامعة الملك فيصل.



جامعة الملك فيصل

جولة في المكان والزمان

وقد كان اختيار مطار الهفوف القديم موقعا للجامعة اختيارا موفقا، فهي أرض واسعة مساحتها ٤٨٠ هكتار، وتمثل بوابة مدينة الهفوف من الناحية الجنوبية، كما تطل على الطريق المؤدي إلى ثلاث دول خليجية هي قطر والإمارات العربية المتحدة وعمان. وقد تركت معالم ومباني المطار الأثرية الطينية على حالتها واستفادت الجامعة منها في بدايات عملها بعد ترميمها حيث استخدمت مقراً لمعامل كلية الطب البيطري والثروة الحيوانية. ونظرا لقدم وجود مقر رسمي للجامعة في الهفوف في السنة الأولى لتأسيس الجامعة، فقد بدأت الدراسة في كليتي الطب البيطري والثروة الحيوانية، والعلوم الزراعية والأغذية في العام الدراسي ١٣٩٥/١٣٩٦ هـ في الدمام، لكن ما أن تمت الموافقة المبدئية على منح أرض المطار القديم بالهفوف للجامعة، حتى انتقلت هاتان الكليتان في العام الذي يليه ١٣٩٥/١٣٩٧ هـ إلى الأحساء في مبنيين تم تجهيزهما على أرض الجامعة. ولم تقتصر الجامعة في منشأتها بالهفوف على أرض المطار فحسب، بل وضعت منشأتها الأولية (كلية العلوم الزراعية والأغذية، وكلية الطب البيطري والثروة الحيوانية، ومكاتب الإدارة) على أرض المطار والأرض المجاورة لها من الجهة الشمالية. وأخذت مساحة أرض الجامعة في الازدياد، حيث ضم إليها الأرض الكائنة شرق الجامعة، والواقعة بين حي المثلث وحي المزروع حاليا، بعد منحها للجامعة من قبل وزارة الأشغال العامة والإسكان سنة ١٤٠٤ هـ. لقد شعرت الجامعة بحاجتها لأرض زراعية تستخدمها للأبحاث الزراعية وتواصل من خلالها دراستها في المجال الزراعي والبيطري، وبعد سلسلة من الاتصالات مع وزارة الزراعة والمياه خلال عام ١٣٩٦ هـ تمكنت الجامعة من الحصول على أرض زراعية من وزارة الزراعة والمياه بموجب المرسوم الملكي الكريم رقم ٣/أ/٣٢٨٣ وتاريخ



جامعة الملك فيصل

جولة في المكان والزمان

١٣٩٧/٢/١٧ هـ بمساحة ٦٠٠ هكتار (ستة كيلو مترات مربعة)، وذلك على طريق قطر بالقرب من مزرعة الدليجية بالفوية، والتي تبعد عن مقر الجامعة نحو خمسة عشر كيلو مترا، وكانت هذه الأرض هي البذرة الأولى لمحطة التدريب والأبحاث الزراعية والبيطرية التي أنشئت عام ١٣٩٧ هـ، والمستشفى البيطري التعليقي الذي أنشئ عام ١٣٩٩ هـ والعديد من المنشآت الزراعية والبيطرية الأخرى.

شعار الجامعة :

تم اعتماد شعار الجامعة مع بداية انطلاقة جامعة الملك فيصل في العام ١٣٩٥ هـ، وقد نبعت فكرة شعار الجامعة من خلال التأكيد على أهمية مهبط الوحي والرسالة بوصفه مركز إشعاع دائم، وتمثل ذلك في خارطة المملكة العربية السعودية كأول الدلالات الرمزية المستخدمة في التكوين، وكرمزية قوية أخرى تمثل الإسلام والمسلمين محتضنة مهبط الوحي تتوسطه آية كريمة تحث على طلب العلم والسعي في تحصيل المعرفة، ثم رمزية الكتاب في مركز التكوين إلى منبع للعلم ونشر المعارف والفنون المختلفة، وقد صيغت هذه الدلالات والرموز بنسب متدرجة ومتوافقة داخل دائرة حاضنة تجسد استمرارية الإشعاع المعرفي.

الافتتاح الرسمي للجامعة :

تم افتتاح جامعة الملك فيصل رسميا على يد الملك خالد بن عبد العزيز آل سعود رحمة الله وذلك في يوم الثلاثاء ٥ من جمادى الآخرة ١٣٩٧ هـ في مقر الجامعة الرئيس بالمهفوف، وذلك أثناء زيارته للمنطقة بعد عودته من رحلته العلاجية إلى أرض الوطن، وكان ذلك بعد مرور قرابة سنة ونصف من بدء الدراسة في الجامعة.



جامعة الملك فيصل

جولة في المكان والزمان

الأهداف الأساسية للجامعة :

إن الدور الذي تقوم به الجامعة - في دولة إسلامية تنمو بسرعة التي تنمو بها المملكة العربية السعودية - هي إعداد الرواد والقادة الذين يمكن لهم أن يتقلدوا المراكز المختلفة في الأجهزة الحكومية والقطاع الخاص في الوقت الذي يسهرون فيه على حماية القيم الدينية والسلوكية التي يتنهجها الدين الإسلامي. ولهذا فإن الدور الرئيسي الذي تقوم به جامعة الملك فيصل هو إعداد مواطنين مؤهلين للإسهام إسهاماً نشطاً وفعالاً في تطوير وإنماء المملكة ضمن إطار القيم الدينية مؤكدة الهوية الإسلامية، وبالإضافة إلى هذا فإن الجامعة تسهم بنشر المعرفة عن طريق التعليم الفائق وتشجيع الأبحاث والدراسات المرموقة، وقد تحددت أهداف الجامعة طبقاً لنظامها الأساسي في التعليم والبحث وخدمة المجتمع على النحو التالي :

- * تقديم تعليم متميز في تخصصات أكاديمية متنوعة.
- * إجراء الأبحاث العلمية المرموقة والمتصلة بقضايا المجتمع.
- * إتاحة فرص التعليم المستمر.
- * تحقيق القيادة الفاعلة والمؤثرة.
- * تفعيل الشراكة بين الجامعة والمجتمع لتحقيق الأثر المتبادل.

ولقد تم إنشاء جامعة الملك فيصل رسمياً بالمرسوم الملكي الكريم رقم م/٦٧ في ٢٨/٧/١٣٩٥ هـ وذلك بعد صدور قرار مجلس الوزراء رقم ١٩٦٤ وتاريخ ٢٠/١١/١٣٩٤ هـ، وقد شملت هذه المراسيم الكريمة أموراً كثيرة منها تسمية الجامعة وتحديد مقرها، واعتماد نظامها الأساسي، وقد تلاحقت بعد ذلك العديد من التوصيات والقرارات التي وجهت قطاعات الدولة كافة نحو دعم قيام الجامعة خدمة لهذا الوطن ولأبناء المنطقة الشرقية الغالية.



جامعة الملك فيصل

العمادات المساندة

١. عمادة شئون أعضاء هيئة التدريس
٢. عمادة الدراسات العليا
٣. عمادة البحث العلمي
٤. عمادة شئون المكتبات
٥. عمادة تطوير التعليم الجامعي
٦. عمادة القبول و التسجيل
٧. عمادة شئون الطلاب
٨. عمادة السنة التحضيرية
٩. عمادة ضمان الجودة والاعتماد الأكاديمي
١٠. عمادة التعلم الإلكتروني والتعليم عن بعد
١١. عمادة تقنية المعلومات
١٢. عمادة التعليم الإلكتروني والتعلم عن بعد
١٣. عمادة البحوث والاستشارات

وللمزيد من المعلومات يمكنك الرجوع الى دليل الدراسات الجامعية الصادر عن جامعة الملك فيصل.



جامعة الملك فيصل

كليات الجامعة

١. كلية العلوم الزراعية والأغذية
٢. كلية الطب البيطري والثروة الحيوانية
٣. كلية الطب
٤. كلية الصيدلة الإكلينيكية
٥. كلية الهندسة
٦. كلية علوم الحاسب وتقنية المعلومات
٧. كلية العلوم
٨. كلية التربية
٩. كلية إدارة الأعمال
١٠. كلية الدراسات التطبيقية وخدمة المجتمع
١١. كلية الآداب
١٢. كلية طب الأسنان (تحت التأسيس)
١٣. كلية العلوم الطبية التطبيقية (تحت التأسيس)
١٤. كلية القانون (تحت التأسيس)

وللمزيد من المعلومات يمكنك الرجوع الى دليل الدراسات الجامعية الصادر عن جامعة الملك فيصل.



مراكز الإشعاع والإبداع

كما تضم الجامعة مجموعة من المراكز المتخصصة في مجالات معينة، وهي كالتالي

١. مركز أبحاث النخيل (مركز تميز)
٢. مركز الدراسات المائية
٣. مركز أبحاث الجمال
٤. مركز أبحاث الطيور
٥. مركز أبحاث الثروة السمكية
٦. المركز الوطني لأبحاث الموهبة والإبداع
٧. وحدة العلوم والتقنية
٨. محطة التدريب والأبحاث الزراعية والبيطرية
٩. مركز الترجمة والتأليف
١٠. معهد البحوث والاستشارات
١١. مركز الوثائق
١٢. مركز اللغة الإنجليزية

وللمزيد من المعلومات يمكنك الرجوع الى دليل الدراسات الجامعية الصادر عن جامعة الملك فيصل.



التسميات الجامعية



التسميلات الجامعية

عمادة تقنية المعلومات

تقوم العمادة بتقديم خدمات الأنظمة التطبيقية، الصيانة، التدريب، الاتصالات الإلكترونية، والمعالجة الإحصائية. وتهدف العمادة إلى دعم المسيرة الأكاديمية من خلال المعامل المنتشرة بالكليات، و ميكنة الأعمال الإدارية بحيث يكون الحاسب الآلي عصب كل عملية إدارية في الجامعة، وخدمة المجتمع من خلال تطوير بعض الأنظمة لجهات حكومية أخرى. وتضم العمادة الأقسام التالية: الأنظمة التطبيقية، وشبكات الحاسب الآلي، و الصيانة، وخدمات الإنترنت، و الدعم الفني، و التدريب.

إدارة الخدمات الطبية بالأحساء:

يضطلع المركز الصحي بدور حيوي في مجال العلاج والتوعية الصحية لكافة منسوبي الجامعة وعوائلهم والطلاب والطالبات. يعمل المركز على مدار العام على فترتين :-
١- صباحية ٧:٣٠ إلى ١:٠٠ ظهراً (السبت إلى الخميس).
٢- مسائية ٥:٠٠ إلى ٨:٠٠ مساءً (السبت إلى الأربعاء).

البريد:

يوجد في الجامعة فرع للبريد المركزي بإمكان عضو هيئة التدريس الاستفادة منه والاشتراك في صندوق خاص به، ومقره عمادة شؤون الطلاب.



التسميات الجامعية

المكتبة المركزية:

تعد المكتبة أحد ركائز العملية التعليمية في الجامعة، حيث إنها المصدر الرئيسي لتوفير المعلومات للباحثين والطلبة، فالوعاء المعرفي (الكتب والدوريات والأقراص المدمجة...) أحد الأضلاع الثلاثة التي تعتمد عليها الحركة التعليمية في الجامعة إضافة إلى الطالب والأستاذ. وقد حرصت الجامعة على تدعيم هذه الركيزة حيث أنشأت مكتبة مركزية بالجامعة منذ تأسيسها. وتمشيا مع تطور الجامعة وازدياد كلياتها وأقسامها، وحرصا من الجامعة على تطوير المكتبات أنشأت لها عمادة مستقلة عنيت بتطوير المكتبة حيث أدخلت الأنظمة الحديثة بالحاسب الآلي وقامت بتوفير عدة موسوعات ودوريات باشتراك سنوي وقامت بربطها بالكليات في مكاتب الأساتذة.



المزايا والبدلات

نفقات التعليم لأبناء أعضاء هيئة التدريس

ستتحمل الجامعة نفقات التعليم لأبناء أعضاء هيئة التدريس المتعاقدين الغير ناطقين باللغة العربية وكذلك أبناء المتعاقدين العرب الدارسين بمدارس غير عربية والذين لا يجيدون اللغة العربية كلفة يستطيعون بها مواصلة دراستهم الحكومية وذلك وفقا للشروط التالية:

١. أن يتعذر قبولهم في المدارس الحكومية
٢. ألا يقل عمر أي منهم عن ست سنوات ولا يتجاوز ثماني عشرة سنة
٣. أن يكون تعليمهم داخل المملكة بحيث لا تصرف نفقات التعليم لمن يكون تعليمه خارج المملكة
٤. ألا يتجاوز عدد من يدفع لهم أربعة أبناء، وألا تتجاوز النفقات الإجمالية خمسة وعشرين ألف ريال في السنة الدراسية الواحدة.

المرحلة الدراسية	المبلغ المخصص
الإبن الأول	دفع رسوم تعليم الابن السنوية وبعده أقصى ١٠,٠٠٠ ريال
الابن الثاني	دفع رسوم تعليم الابن السنوية وبعده أقصى ٧,٥٠٠ ريال
الابن الثالث	دفع رسوم تعليم الابن السنوية وبعده أقصى ٥,٠٠٠ ريال
الابن الرابع	دفع رسوم تعليم الابن السنوية وبعده أقصى ٢,٥٠٠ ريال



المزايا والبدلات

نفقات المشاركة في المؤتمرات العلمية والندوات وورش العمل والدورات التدريبية

حرصاً من الجامعة على تشجيع وحث منسوبيها من اعضاء هيئة التدريس للمشاركة في المؤتمرات العلمية والندوات وورش العمل والدورات التدريبية، فإن الجامعة ستتحمل النفقات المالية حسب الضوابط التي اقرها مجلس الجامعة.



المزايا والبدلات

الرواتب والبدلات

يحصل اعضاء هيئة التدريس ومن في حكمهم من السعوديين على رواتب شهرية بالاضافة الى بعض البدلات الاخرى وذلك وفقا للمرتبة (الدرجة) العلمية وبما يتوافق مع سلم رواتب الدولة.

كما يحصل اعضاء هيئة التدريس ومن في حكمهم من غير السعوديين على راتب شهري بالاضافة الى بعض البدلات الاخرى حسب ما ينص عليه العقد المبرم بينه وبين الجامعة.



عمادة شؤون أعضاء هيئة التدريس



عمادة شؤون أعضاء هيئة التدريس



انطلاقاً من حرص الجامعة على تطوير خدمه منسوبيها على الأصعدة الأكاديمية والإدارية والثقافية والترفيهية والاجتماعية، أسست الجامعة عمادة شؤون أعضاء هيئة التدريس في ١٤/٦/٢١ هـ تحقيقاً لذلك الهدف. وتقوم عمادة شؤون أعضاء هيئة التدريس بتقديم العديد من الخدمات لمنسوبي الجامعة. كما تقوم العمادة بالعمل على تسهيل الكثير من الإجراءات والمعاملات الخاصة بأعضاء هيئة التدريس. وتحتوي العمادة على ثمانية أقسام رئيسة هي:

- | | |
|---------------------------|-----------------------------|
| ١- قسم التشكيلات الادارية | ٢- قسم التعاقد |
| ٣- قسم الاكاديميين | ٤- خدمات الاساتذة والموظفين |
| ٥- قسم التأدية والرواتب | ٦- قسم الموظفين |
| ٧- قسم المحفوظات | ٨- قسم الاتصالات الادارية |



عمادة شؤون أعضاء هيئة التدريس

الواجبات المتوقعة من عضو هيئة التدريس

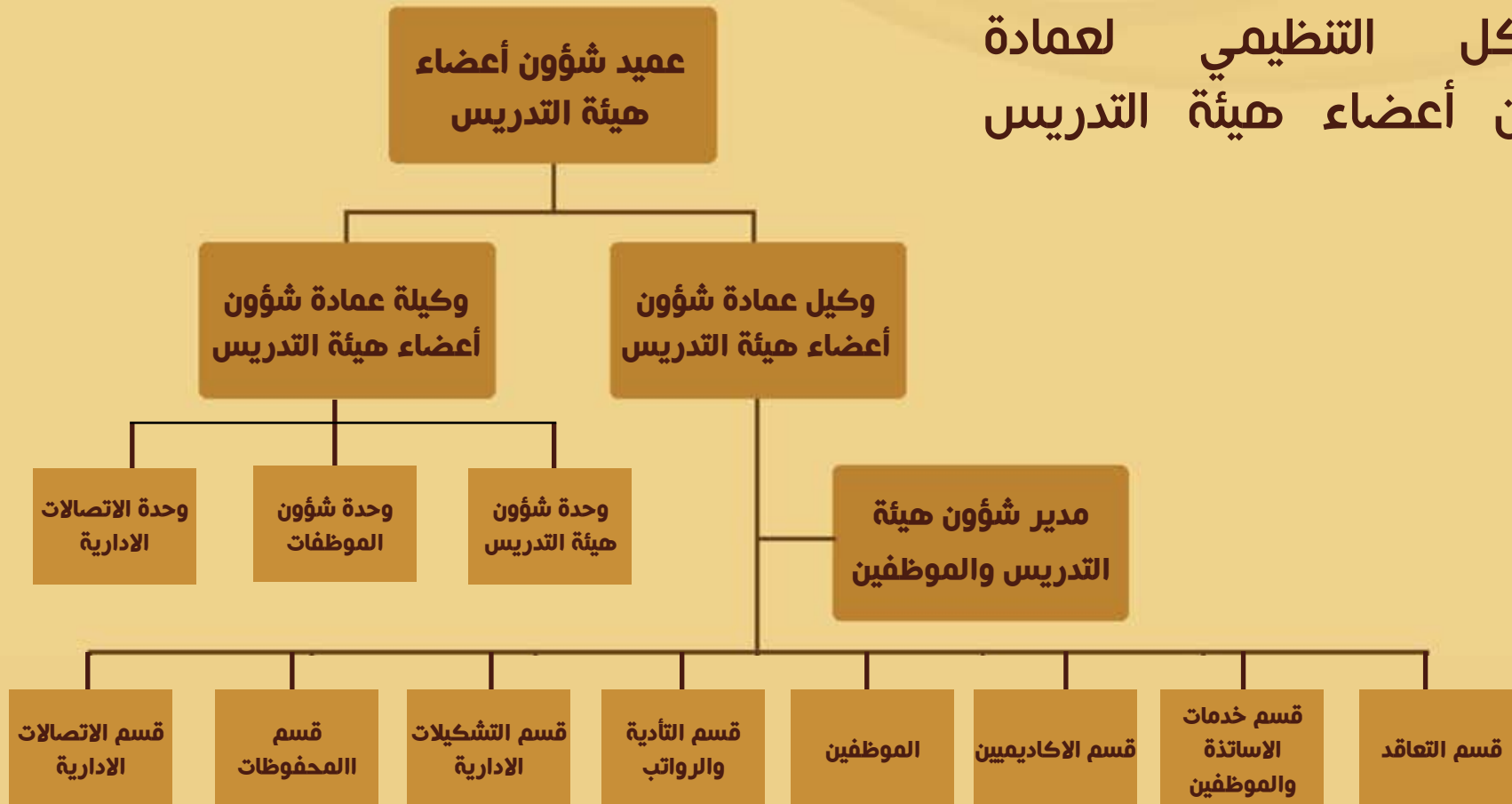
من المتوقع أن يتصف عضو هيئة التدريس بالصفات الآتية:

- ١- الأمانة والخلق القويم وأن يلتزم بالأنظمة والتعليمات وقواعد السلوك والآداب. وأن يترفع عن كل ما هو مخل بشرف الوظيفة، وحرص على المظهر العام والسكن في موقع يتناسب و مركزه.
- ٢- متابعة ما يستجد في مجال تخصصه، وأن يسهم من خلال نشاطه العلمي في تطور تخصصه.
- ٣- أن ينقل لطلابه أحدث ما توصل إليه العلم في مجال تخصصه، ويثير فيهم حب العلم والمعرفة والتفكير العلمي السليم.
- ٤- أن يشارك بفعالية في أعمال مجلس القسم وفي غيره من المجالس واللجان التي يكون عضوا فيها على مستوى القسم والكلية والجامعة، كما يشارك بفعالية في أنشطة القسم والكلية والجامعة في خدمة المجتمع (الأنشطة اللاصفية).
- ٥- أن يتفرغ لعمله في الجامعة، ولا يجوز له العمل خارج الجامعة إلا بعد أخذ موافقة مسبقة وفق الأنظمة واللوائح



عمادة شؤون أعضاء هيئة التدريس

الهيكل التنظيمي لعمادة
شؤون أعضاء هيئة التدريس





عمادة شؤون أعضاء هيئة التدريس

بعض الأنظمة الهامة

يؤدي أعضاء هيئة التدريس ومن في حكمهم أربعين ساعة عمل اسبوعياً في التدريس والبحث العلمي الإرشاد والاعمال الأخرى التي يكلفون بها من الجهات المختصة في الجامعة.

الحد الأعلى لأنصبة أعضاء هيئة التدريس ومن في حكمهم كما يأتي:

١٢ وحدة تدريسية.	١٠ وحدات تدريسية. * الأستاذ المشارك	* أستاذ
	١٤ وحدة تدريسية.	* الأستاذ المساعد
	١٦ وحدة تدريسية.	* المحاضر
	١٦ وحدة تدريسية.	* المعيد
	١٨ وحدة تدريسية.	* مدرس اللغة



عمادة شؤون أعضاء هيئة التدريس

بعض الأنظمة الهامة - أعضاء هيئة التدريس السعوديين

- ١- يشترط للتعيين على رتبة أستاذ مساعد الحصول على درجة الدكتوراة أو ما يعادلها من جامعة سعودية أو جامعة أخرى معترف بها، ولمجلس الجامعة إضافة شروط أخرى.
- ٢- يشترط للتعيين على رتبة أستاذ مشارك * الحصول على درجة الدكتوراة من جامعة سعودية أو أخرى معترف بها.
* خبرة في الانتماء إلى قسم أكاديمي في إحدى الجامعات المعترف بها وكلف بالتدريس خلالها. عضوية هيئة التدريس بالجامعة أو الجامعات الأخرى المعترف بها لا تقل عن أربع سنوات بعد التعيين على رتبة أستاذ مساعد.
* أن تكون قد تمت ترقيته علميا إلى رتبة أستاذ مشارك من جامعة سعودية أو جامعة أخرى معترف بها.
- ٣- يشترط للتعيين على رتبة أستاذ :
* الحصول على درجة الدكتوراة من جامعة سعودية أو جامعة أخرى معترف بها.
* خبرة في عضوية هيئة التدريس بالجامعة أو جامعة أخرى معترف بها، لا تقل عن ثماني سنوات، منها أربع سنوات على الأقل كأستاذ مشارك.
* أن تكون قد تمت ترقيته علميا إلى رتبة أستاذ من جامعة سعودية أو جامعة أخرى معترف بها.
- ٤- لا يترتب على وصول راتب الأستاذ إلى الدرجة الأخيرة من سلم رواتب أعضاء هيئة التدريس عدم منحه العلاوة الدورية السنوية بل يستمر منحه العلاوة ولا ينطبق ذلك إلا على رتبة أستاذ فقط.



عمادة شؤون أعضاء هيئة التدريس

بعض الأنظمة الهامة - أعضاء هيئة التدريس السعوديين

- ٥- يشترط للتقدم للترقية من رتبة أستاذ مساعد إلى رتبة أستاذ مشارك :
- * خدمة لا تقل عن أربع سنوات في رتبة أستاذ مساعد في جامعة سعودية أو جامعة أخرى معترف بها، على ألا تقل مدة الخدمة في الجامعات السعودية عن سنة واحدة.
 - * استيفاء الحد الأدنى من الإنتاج العلمي المطلوب للترقية وفقاً لأحكام المادة الثانية والثلاثين من هذه اللائحة.
 - * أن يكون ما تقدم به من إنتاج علمي قد نشر أو قبل للنشر أثناء شغله رتبة أستاذ مساعد.
- ٦- يشترط للتقدم للترقية من رتبة أستاذ مشارك إلى رتبة أستاذ :
- * خدمة لا تقل عن أربع سنوات في رتبة أستاذ مشارك في جامعة سعودية أو جامعة أخرى معترف بها، على ألا تقل مدة الخدمة في الجامعات السعودية عن سنة واحدة.
 - * استيفاء الحد الأدنى من الإنتاج العلمي المطلوب للترقية وفقاً لأحكام المادة الثالثة والثلاثين من هذه اللائحة.
 - * أن يكون ما تقدم به من إنتاج علمي قد نشر أو قبل للنشر أثناء شغله رتبة أستاذ مشارك.
- ٧- يتم تقويم جهود عضو هيئة التدريس المتقدم للترقية على أساس (١٠٠) مائة نقطة مقسمة على النحو التالي:

٦٠ ستون نقطة للإنتاج العلمي

٢٥ خمس وعشرون نقطة للتدريس.

١٥ خمس عشرة نقطة لخدمة الجامعة والمجتمع.

ويضع مجلس الجامعة معايير تقويم المشاركة في خدمة الجامعة والمجتمع بناء على توصية من المجلس العلمي.



عمادة شؤون أعضاء هيئة التدريس

بعض الأنظمة الهامة - أعضاء هيئة التدريس السعوديين

٨- وتتم ترقية عضو هيئة التدريس علمياً من تاريخ صدور قرار المجلس العلمي بذلك، أما ترقيته وظيفياً فتعتبر من تاريخ صدور القرار التنفيذي إذا توافرت وظيفة شاغرة يمكن الترقيه عليها.

٩- الإجازات

تعتبر العطلة الصيفية لعضو هيئة التدريس والمحاضر والمعيد ومدرس اللغة بمثابة الإجازة السنوية ويحدد مجلس الجامعة مواعيد عودة أعضاء هيئة التدريس على ألا تبدأ العطلة الصيفية إلا بعد انتهاء أعمال الاختبارات وإعلان النتائج.



عمادة شؤون أعضاء هيئة التدريس

بعض الأنظمة الهامة - أعضاء هيئة التدريس السعوديين

١١ - إجازة التفرغ العلمي:

يجوز بقرار من مجلس الجامعة بناء على توصية من مجلس الكلية والقسم المختصين والمجلس العلمي أن يحصل عضو هيئة التدريس على إجازة تفرغ علمي لمدة عام دراسي بعد مضي خمس سنوات من تعيينه أو تمتعه بإجازة تفرغ علمي سابقة، أو لمدة فصل دراسي واحد بعد مضي ثلاث سنوات من تعيينه أو تمتعه بإجازة تفرغ علمي سابقا، على ألا يؤثر ذلك على سير العملية التعليمية، ولا تحتسب مدة الإعارة ضمن المدة المطلوبة. ويضع مجلس الجامعة القواعد المنظمة لإجازة التفرغ العلمي بناء على اقتراح المجلس العلمي.

١٢ - حضور المؤتمرات والندوات والحلقات الدراسية:

يجوز لعضو هيئة التدريس حضور المؤتمرات والندوات داخل المملكة أو خارجها وفق الضوابط الآتية :

* أن تكون هناك علاقة بين موضوع المؤتمر أو الندوة وتخصص عضو هيئة التدريس أو مسؤوليات عمله الفعلية.

* تكون المشاركة في المؤتمرات والندوات التي تعقد داخل المملكة بناء على توصية من مجلسي القسم والكلية المختصين وموافقة مدير الجامعة.

* تكون المشاركة في المؤتمرات والندوات التي تعقد خارج المملكة بموافقة رئيس مجلس الجامعة بناء على توصية من مجلسي القسم والكلية، وتأييد مدير الجامعة.

* يضع مجلس الجامعة القواعد التنظيمية والإجرائية لحضور المؤتمرات والندوات بناء على توصية من المجلس العلمي.

* يقدم المشارك في المؤتمر أو الندوة تقريرا عن ذلك للجامعة.

ويجوز أن تصرف تذكرة سفر وبدل انتداب لعضو هيئة التدريس المشارك في المؤتمر أو الندوة ويجوز الاقتصار على صرف التذاكر فقط أو الإذن بالحضور دون التزام مالي.



عمادة شؤون أعضاء هيئة التدريس

بعض الأنظمة الهامة - أعضاء هيئة التدريس السعوديين

١٣ - الندوب والإعارة:

يجوز نذب عضو هيئة التدريس ومن في حكمه للعمل لدى الجهات الحكومية بقرار من مجلس الجامعة بناء على توصية مجلسي القسم والكلية المختصين، وتتحمل الجامعة راتبه وبدل النقل الشهري ما لم يتم الاتفاق على خلاف ذلك. ويجوز إعارة خدمات عضو هيئة التدريس ومن في حكمهم بقرار من مجلس الجامعة بناء على توصية مجلسي القسم والكلية المختصين، كما يجوز لمجلس الجامعة إلغاء قرار الإعارة قبل انتهاء المدة.

١٤ - الاتصال العلمي:

يجوز بقرار من مجلس الجامعة بناء على توصية المجلس العلمي وتوصية مجلسي القسم والكلية المختصين إيفاد عضو هيئة التدريس في مهمة علمية خارج مقر الجامعة لمدة لا تزيد عن أربعة أشهر، ويجوز في حال الضرورة مدها إلى سنة ويعامل الموفد معاملة المنتدب إن لم تزد المدة عن شهر فإن زادت المدة عن ذلك فيعامل معاملة الموظف المبتعث للتدريب في الخارج.

١٥ - النقل:

يجوز نقل عضو هيئة التدريس ومن في حكمه في نطاق تخصصه العلمي من قسم إلى آخر داخل الكلية ذاتها بقرار من مدير الجامعة بناء على توصية من المجلس العلمي ومجلس الكلية ومجلسي القسمين المختصين. كما يجوز نقل عضو هيئة التدريس ومن في حكمه من كلية إلى أخرى في الجامعة بقرار من مدير الجامعة بناء على توصية من المجلس العلمي ومجلسي القسم والكلية المنقول منهما ومجلسي القسم والكلية المنقول إليهما.



عمادة شؤون أعضاء هيئة التدريس

بعض الأنظمة الهامة - أعضاء هيئة التدريس السعوديين

ويجوز بقرار من مجلس الجامعة بناء على توصية مجلس القسم ومجلس الكلية المختصين الموافقة على نقل عضو هيئة التدريس ومن في حكمه إلى وظيفة خارج الجامعة.

١٦ - إنهاء الخدمة

تنتهي خدمة عضو هيئة التدريس بأحد الأسباب الآتية :

* الاستقالة.

* طلب الإحالة على التقاعد قبل بلوغ السن النظامية حسب نظام التقاعد.

* إلغاء الوظيفة.

* العجز الصحي.

* الغياب بغير عذر مشروع أو عدم تنفيذ قرار النقل.

* الفصل لأسباب تأديبية.

* الفصل بأمر ملكي أو بقرار من مجلس الوزراء.



عمادة شؤون أعضاء هيئة التدريس

بعض الأنظمة الهامة - أعضاء هيئة التدريس من غير السعوديين

- ١- يشترط في المتعاقد أن يكون: -
 - * قد أكمل من العمر عشرين سنة ولم يتجاوز الستين سنة ميلادية ويجوز لمجلس الجامعة تجاوز الحد الأعلى للعمر في حدود عشر سنوات للأساتذة والأساتذة المشاركين وخمس سنوات للأساتذة المساعدين وذلك بناءً على توصية جهة عملهم.
 - * لائقاً صحياً للخدمة، بموجب شهادة صحية حديثة صادرة من جهة طبية تعترف بها الجامعة.
 - * حسن السيرة والأخلاق.
 - * حائزاً على المؤهلات المطلوبة للوظيفة.
 - * غير مرتبط بعقد مع جهة أخرى بالمملكة.
 - * متفرغاً للعمل في الجامعة.
- ٢- تبدأ مدة العقد اعتباراً من اليوم الذي يغادر فيه المتعاقد موطنه متوجهاً إلى مقر عمله في المملكة بأقصر طريق على ألا تزيد المدة بين مغادرة الموطن والتقدم لمباشرة العمل على ثلاثة أيام ولا تسبق الموعد المحدد من قبل الجامعة لبداية العقد، أو من اليوم الذي يتقدم فيه المتعاقد لمباشرة العمل وفقاً لتعليمات الجامعة إذا كان مقيماً في البلد الذي توجد فيه الوظيفة ووقع فيه العقد.



عمادة شؤون أعضاء هيئة التدريس

بعض الأنظمة الهامة - أعضاء هيئة التدريس من غير السعوديين

- ٣- بعد إقرار الجامعة ترقية عضو هيئة التدريس والتي تمت من خارج الجامعة من درجة علمية إلى درجة أعلى يجوز أن يعطى عند تجديد عقده بداية راتب الدرجة المرقى إليها، فإذا كان راتبه قبل الترقية يزيد أو يتساوى مع بداية راتب الدرجة المرقى إليها جاز أن يعطى الراتب الذي يعلو مباشرة الراتب الذي كان يتقاضاه في درجته السابقة ويمنح العلاوة السنوية من الدرجة المرقى إليها. أما من تتم ترقيته من قبل الجامعة فيعطى الراتب الذي يعلو مباشرة الراتب الذي كان يتقاضاه في درجته السابقة، ثم يمنح العلاوة السنوية من الدرجة المرقى إليها عند تجديد عقده.
- ٤- يجوز لمجلس الجامعة زيادة الرواتب المحددة وفق جداول الرواتب بنسبة لا تتجاوز ٥٠٪ من الراتب المستحق لمن يتم التعاقد معه من أوروبا أو أمريكا أو أية بلدان متقدمة في مستواها يحددها مجلس الجامعة.
 - يجوز لمجلس الجامعة التعاقد مع ذوي التخصصات النادرة أو ذوي السمعة العلمية أو الخبرة أو المهارة العالية أو المؤهلات الممتازة المكتسبة بإحدى الجامعات المشهورة من أعضاء هيئة التدريس ومن في حكمهم وكذا الأطباء بزيادة لا تتجاوز نسبة ١٠٠٪ من الراتب المستحق. ولرئيس مجلس الجامعة بالاتفاق مع رئيس الديوان العام للخدمة المدنية تطبيق أحكام هذه الفقرة على الفئات الأخرى.
 - يجوز التعاقد مع ذوي الخبرة أو السمعة العلمية المتميزة للعمل كأعضاء هيئة تدريس بالتجاوز عن الشروط العلمية المحددة بقواعد التوظيف بموافقة مجلس الجامعة بناء على توصية من المجلس العلمي.



عمادة شؤون أعضاء هيئة التدريس

بعض الأنظمة الهامة - أعضاء هيئة التدريس من غير السعوديين

٥- يعطى المتعاقد من أعضاء هيئة التدريس ومدرسي اللغات والمحاضرين والمعيرين الذي سبقت له خدمة في التدريس الجامعي بعد حصوله على المؤهل أو اللقب العلمي علاوات سنوية طبقا لجداول الرواتب الواردة في الملحق رقم (١).

* يجوز احتساب الخبرات لأعضاء هيئة التدريس ومدرسي اللغات والمحاضرين والمعيرين في غير التدريس الجامعي إذا كانت في مجال التخصص وبعد الحصول على المؤهل العلمي الذي تم التعاقد معه على أساسه بواقع سنة لكل سنتين وذلك لأغراض التوظيف، كما يجوز احتسابها لأغراض الترقية العلمية بقرار من المجلس العلمي بناء على توصية مجلس الكلية المعنية.

* تحتسب الخبرة عند التعاقد لغير أعضاء هيئة التدريس والمحاضرين ومدرسي اللغات والمعيرين بعد الحصول على آخر مؤهل وتحتسب الدورة في التخصص التي تتم بعد هذا المؤهل بقدر مدتها، ولا يجمع بين مدة الدورة ومدة الخدمة في آن واحد، ويشترط في الخبرة أو المؤهل أن يصدر من جهة تقتنع بها الجامعة.

٦- تؤمن الجامعة للمتعاقد ولعائلته عند إحضارهم لغرض الإقامة تذاكر سفر في حدود أربعة أشخاص فقط بما في ذلك تذكرة المتعاقد نفسه، وتستحق تذاكر السفر سواء سافروا بصحبة المتعاقد أم سافروا فرادى وفق الآتي :-

* مرة حيث القدوم من موطنه إلى المملكة في بداية التعاقد ما لم يكن مقيما بالمملكة عند التعاقد.
* من المملكة إلى موطنه ذهابا وإيابا مرة كل سنة أثناء مدة التعاقد عندما يرخص له بإجازة عادية، وكذا من كان تعاقدته داخليا ومضى سنتان على تعاقدته، ما لم يكن مقيما في المملكة عند التعاقد.



عمادة شؤون أعضاء هيئة التدريس

بعض الأنظمة الهامة - أعضاء هيئة التدريس من غير السعوديين

* من المملكة إلى موطنه في نهاية العقد عند مغادرته نهائياً، ويستثنى من ذلك من كان مقيماً بالمملكة عند التعاقد وكانت مدة خدمته أقل من سنتين، أو من نقلت كفالته إلى جهة أخرى داخل المملكة وفقاً للتعليمات المنظمة لذلك.

٧- إذا كان أي من المرأة ومحرماً متعاقدًا مع الجامعة وكان الآخر متعاقدًا مع جهة حكومية أخرى تصرف التذاكر من الجهة التي تصرف بدل السكن.

* يسقط حق المرافق أو المرافقة في تذاكر العودة إلى بلده عند تنازل الجامعة عن كفالته إلى جهة غير حكومية.

٨- تكون تذاكر السفر المشار إليها أعلاه على درجة الأفق إذا كان المتعاقد برتبة أستاذ وعلى الدرجة السياحية المخفضة لمن سواه.

* للمتعاقد أن يستبدل تذاكر السفر المستحقة له من المملكة إلى موطنه بتذاكر سفر إلى أي بلد آخر بدون أن تتحمل الجامعة أي تكاليف إضافية وفي حدود أنظمة الخطوط الجوية العربية السعودية.

٩- تؤمن الجامعة السكن للمتعاقد أو تدفع له بدل سكن سنوي وفق ما ورد في جداول الرواتب الملحق رقم (١) ويجوز دفع هذا البديل مقدماً في بداية مدة العقد ثم في بداية كل سنة من سنوات التجديد ويصرف لمن مدة عقده أقل من سنة بنسبة مدة عقده إلى السنة وفي حالة التعاقد مع امرأة ومحرماً يصرف بدل سكن واحد لصاحب البديل الأعلى منهما، ويسري هذا الحكم إذا كان أحدهما متعاقدًا مع جهة غير الجامعة حكومية أو غير حكومية، ولا يصرف بدل سكن للمتعاقدة المتزوجة من سعودي مقيم في المملكة.



عمادة شؤون أعضاء هيئة التدريس

بعض الأنظمة الهامة - أعضاء هيئة التدريس من غير السعوديين

- ١٠- ما لم تؤمن الجامعة السكن المؤثث يصرف للمتعاقد المستجد من أعضاء هيئة التدريس ومن في حكمهم في أول عقد له مع الجامعة بدل تأثيث مقداره ٥٠٪ من بدل السكن في السنة ويصرف بدل التأثيث مرة واحدة طوال مدة التعاقد مع الجامعة. ويعتبر في حكم المستجد لهذا الغرض فقط من مضى على انقطاعه عن العمل بجهة حكومية بالمملكة ستان على الأقل وتعاقد مع الجامعة من جديد ما لم يسبق صرفه له.
- * في حال التعاقد مع امرأة ومحرمها فلا يجمع بين بدلي التأثيث لهما بل يكتفي ببدل تأثيث واحد لصاحب البدل الأعلى.
- * لا يستحق المتعاقد المحرم أو المتعاقدة ذات المحرم عند التعاقد مع الجامعة بدل تأثيث إذا كان الآخر يعمل بالجامعة أو بجهة أخرى داخل المملكة.
- * إذا كان المتعاقد قد عمل في أي جهة أخرى أو كان محرماً لمن قد عملت - أو العكس - داخل المملكة قبل تعاقد مع الجامعة فلا يستحق بدل تأثيث ما لم يكن قد مضى على مغادرته المملكة مدة لا تقل عن عامين ولم يسبق صرف مثل هذا البدل له من جهته السابقة.
- * إذا كان العقد أقل من سنة يصرف بدل التأثيث بنسبة مدة العقد للسنة ويصرف المتبقي من بدل التأثيث عند تجديد العقد لمدة أخرى لا تقل مع مدة العقد السابق عن سنة.



عمادة شؤون أعضاء هيئة التدريس

بعض الأنظمة الهامة - أعضاء هيئة التدريس من غير السعوديين

- ١١ - إذا أكمل المتعاقد سنتين في خدمة الجامعة استحق مكافأة نهاية خدمة بواقع نصف راتب شهر عن كل سنة فإذا أكمل عضو هيئة التدريس والمحاضر والمعيد والفني ومن في حكمهم ممن لهم علاقة بالتدريس خمس سنوات في خدمة الجامعة استحق مكافأة خدمة بواقع راتب شهر عن كل سنة من سنوات الخدمة وبحد أعلى مائة ألف ريال أو ما استحقه فعلا وفقا للائحة السابقة أيهما أكثر، تصرف عند نهاية الخدمة وتحتسب على أساس آخر راتب يتقاضاه المتعاقد عند الصرف ولا تستحق هذه المكافأة إلا عند السنوات الكاملة ومدة الخدمة الإجمالية المتصلة، ويصرف لمن سواهم من المتعاقدين مكافأة نهاية خدمة بواقع نصف راتب شهر عن كل سنة وبحد أعلى خمسين ألف ريال أو ما استحقه فعلا وفقا للائحة السابقة أيهما أكثر. ويعد في حكم من أمضى السنتين من كانت مدة خدمته (٢٢) شهرا كما يعد في حكم من أمضى خمس سنوات من كانت مدة خدمته (٥٨) شهرا، ويجوز زيادة مكافأة نهاية الخدمة بحد أقصى (١٠٠٪) بناء على توصية مجلس الكلية أو الجهة المختصة وتأييد مجلس الجامعة وموافقة مجلس التعليم العالي على ألا تتجاوز المكافأة في جميع الأحوال الحدود القصوى الواردة في هذه المادة.
- ١٢ - يستفيد المتعاقد وأفراد عائلته طيلة مدة العقد من الخدمات الطبية العامة المتاحة بالمملكة. ولمجلس الجامعة في حالات الضرورة القصوى أن يقرر غير ذلك.



عمادة شؤون أعضاء هيئة التدريس

بعض الأنظمة الهامة - أعضاء هيئة التدريس من غير السعوديين

- ١٣ - يستحق المتعاقد بالإضافة إلى عطلة نهاية الأسبوع والعيدین إجازة سنوية براتب كامل يدفع عند بدايتها مقدارها (٦٠) يوماً لعضو هيئة التدريس ومن في حكمه و (٤٥) يوماً لمن سواهم، وتستحق الإجازة عن جزء من السنة بما يتناسب مع ذلك، ويعتبر في حكم المستحق للإجازة كاملة من بدأ عقده خلال شهر واحد من تاريخ بدء العقود بالجامعة، ولمجلس الجامعة تعديل فترة الإجازة السنوية وفقاً لمتطلبات التقويم الدراسي.
- ويجوز أن تقل مدة الإجازة عما هو مقرر باتفاق مكتوب بين الطرفين، وللجامعة الحق في تحديد بداية الإجازة ونهايتها، ولا تستحق عن مدة الإعارة والإجازة الاستثنائية والغياب.
- ١٤ - للجامعة منح المتعاقد إجازة اضطرارية لا يتجاوز مجموعها عشرة أيام في السنة الواحدة بمرتب كامل وتخضع من إجازته السنوية ولا يستحق عنها تذاكر سفر.
- ١٥ - الواجبات والمسئوليات:
- يخضع المتعاقد فيما لم ينص عليه في هذه اللائحة للواجبات والمسئوليات التي تنص عليها لوائح الجامعة وفيما لم يرد فيه نص في هذه اللوائح تطبق بشأنها الأحكام الواردة في نظام الخدمة المدنية ولوائحه التنفيذية.
- ١٦ - يخضع المتعاقد بالنسبة إلى الأخطاء الوظيفية التي يرتكبها أثناء الخدمة لإحكام تأديب السعوديين في الجامعة ونصوص هذه اللائحة
- ١٧ - يلتزم المتعاقد باتباع الأنظمة واللوائح والتعليمات النافذة في المملكة ويجب عليه وعلى من يعولهم احترام العادات والتقاليد المرعية في المملكة وعدم المساس بالدين أو التدخل في السياسة.



عمادة شؤون أعضاء هيئة التدريس

بعض الأنظمة الهامة - أعضاء هيئة التدريس من غير السعوديين

- ١٨ - الإلغاء والتجديد والانتهاء:
يجوز للجامعة فسخ العقد دون أية مسؤولية تترتب عليها إذا لم يياشر المتعاقد عمله خلال خمسة عشر يوماً من الموعد الذي تحدده الجامعة عند التعاقد.
- ١٩ - يتجدد العقد تلقائياً ما لم يخطر أحد الطرفين الطرف الآخر برغبته كتابةً في إنهاء العقد قبل انتهاء مدته بشهرين على الأقل.
- ٢٠ - ينتهي العقد قبل انتهاء مدته في الحالات التالية: -
 - * حصول المتعاقد على الجنسية السعودية.
 - * قبول الاستقالة.
 - * الإصرار على الاستقالة على الرغم من عدم قبول الجامعة لها.
 - * الإنقطاع عن العمل دون عذر مشروع تقبله الجامعة لمدة تزيد على خمسة عشر يوماً متوالية أو ثلاثين يوماً متفرقة متى رأت الجامعة إنهاء العقد لهذا السبب ويعد المتعاقد في هذه الحالة في حكم المصر على فسخ العقد.
 - * إلغاء الوظيفة. (لغير السعوديين)
 - * العجز الدائم عن العمل.
 - * عدم الكفاءة.
 - * انخفاض مستوى الأداء الوظيفي.
 - * الفصل التأديبي بقرار من الجامعة.



عمادة شؤون أعضاء هيئة التدريس

بعض الأنظمة الهامة - أعضاء هيئة التدريس من غير السعوديين

- * مقتضيات المصلحة العامة.
- * الحكم على المتعاقد بحد شرعي أو في جريمة مخلة بالشرف والأمانة.
- * الوفاة.

إذا تجاوزت مدة المرض مدة الإجازة المرضية المنصوص عليها في المادة (٣٧) وفي هذه الحالة تصرف للمتعاقد تذاكر العودة ولا تستعاد منه البدلات التي صرفت له.

علماً بأن اللوائح والأنظمة المذكورة بهذا الدليل ليست كاملة وليست بالأصلية. لذلك عند حدوث أي خلاف لا سمح الله فيجب الرجوع إلى اللوائح والأنظمة الأصلية والمحفوظة لدى الإدارة القانونية بالجامعة.

وبإمكانكم الحصول على اللوائح والأنظمة التفصيلية والخاصة بأعضاء هيئة التدريس عن طريق زيارة موقع العمادة الإلكتروني: <http://www.kfu.edu.sa>

او الحصول على اللوائح والأنظمة الأصلية و التفصيلية من الإدارة القانونية على شكل كتيب مطبوع لكونها المرجع الأساسي المعترف به.



الإجراءات الجامعية

ستجد في هذا الفصل من الكتيب دليلا توضيحيا للخطوات والاجراءات الجامعية الازم اتباعها بدأ من الوصول سالما الى المطار وحتى استكمال اجراءات التعاقد والحصول على البدلات والخدمات المستحقة نظاما وباسرع وقت ممكن.

في المطار

عزيزنا عضو هيئة التدريس ... عند الوصول سالما الى مطار الملك فهد الدولي، سيكون مندوب الجامعة بانتظارك ليقلك من المطار الى مقر الإقامة المؤقت وهو احد الفنادق او الشقق السكنية المفروشة في مدينة الاحساء. مدة الإقامة هي خمسة أيام تخصم من مستحقات بدل السكن فور استلام المعاملة من إدارة العلاقات العامة بالجامعة.

بعد الوصول الى مقر الإقامة والاستراحة من عناء السفر، وبعد التوجه صبيحة اليوم التالي الى الجامعة، هناك مجموعة من الاجراءات التي يتوجب عليك القيام بها من اجل تسهيل وتسريع عملية التعاقد وصرف البدلات المستحقة نظاما.

اجراءات التعاقد

في اليوم الاول في الجامعة، عليك مراجعة الشؤون الإدارية في الكلية التي تم التعاقد معها للحصول على النماذج الخاصة بالتعاقد وتعبئتها ومن ثم مراجعة قسم التعاقد مكتب رقم (٣٠٦٦) بعمادة شؤون أعضاء هيئة التدريس في مبنى إدارة الجامعة الدور الثاني من اجل

١. تسليم الشهادات الأصلية لأخذ صور منها
٢. تسليم النماذج التي تم تعبئتها في الكلية
٣. استلام النماذج الخاصة بالفحص الطبي اللازمة لاستخراج رخصة الإقامة
٤. استلام التعاريف اللازمة للاحتياجات العامة مثل استئجار منزل وغيرها.



الإجراءات الجامعية

توقيع العقد

الاتصال على قسم التعاقد بعمادة شؤون أعضاء هيئة التدريس على التحويلة (١١٧٥) للتأكد من جاهزية العقد للتوقيع وذلك بعد اسبوع من تسليم الشهادات ونماذج الكلية لقسم التعاقد.

اصدار اقامة جديدة

بعد استلام النماذج الخاصة بالفحص الطبي من قسم التعاقد، عليك التوجه الى اللجنة الطبية بمستشفى الملك فهد لإجراء الفحوصات اللازمة والتي يستغرق ظهور نتائجها من اسبوع الى اسبوعين.
بعد الحصول على النتائج عليك مراجعة قسم خدمات الاساتذة والموظفين في مبنى إدارة الجامعة بالدور الأرضي مصحبا معك:

١. نتيجة الفحص الطبي
٢. ثلاث صور شخصية لكل فرد من أفراد العائلة
٣. تسديد رسوم الإقامة (٥٠٠) ريال عن المتعاقد وعن أي من الأبناء أو البنات الذين تزيد أعمارهم عن ثمانية عشر سنة
٤. مراجعة قسم خدمات الأساتذة والموظفين، أو الاتصال على الهاتف ٥٨٠٠٠٠٠٠ تحويلة (١١٤١) او (١١٤٢) او (١١٤٩) للتأكد من صدور الإقامة واستلامها.



الإجراءات الجامعية

بدل التأثيث / بدل السكن:

مراجعة الصندوق بالإدارة المالية في مبنى الإدارة الرئيسي الدور الثاني بعد اسبوع من تسليم الشهادات ونماذج الكلية لقسم التعاقد لصرف بدل التأثيث وبدل السكن المستحقين نظاما.

إجراءات ما بعد التعاقد:

عزيزنا الاستاذ المستجد ... بعد الانتهاء من توقيع العقد، عليك البدء بإجراءات ما بعد التعاقد التي تمكنك من الحصول على التصاريح الخاصة بالجامعة وخدماتها وهي:

البطاقة الجامعية:

للحصول على البطاقة الجامعية يجب أن تكون قد حصلت على رخصة الإقامة، مع تعبئة استمارة طلب الحصول على بطاقة مع ارفاق المستندات:

١. صورة عن الإقامة
٢. صورة شخصية
٣. مصادقة الاستمارة من عمادة شؤون أعضاء هيئة التدريس وعمادة القبول والتسجيل

تصريح دخول السيارة الى الجامعة

عليك التوجه الى مبنى الأمن والسلامة في الجامعة لتعبئة استمارة صرف تصريح دخول الجامعة، مصطحبا معك:

١. صورة عن الإقامة
٢. وثيقة ملكية السيارة



الإجراءات الجامعية

الانترنت، الشبكة المحلية، البريد الالكتروني للحصول على اسم مستخدم وكلمة مرور للدخول على الانترنت، الشبكة المحلية، أو للحصول على حساب بريد الكتروني. عليك تعبئة نموذج فتح حساب على الشبكة المحلية والذي يمكن الحصول عليه من موقع الجامعة الالكتروني أو من قسم مركز تقنية المعلومات الدور الثالث.

نظام البانر للحصول على اسم مستخدم وكلمة مرور للدخول على نظام البانر، عليك مراجعة عمادة القبول والتسجيل لتعبئة النموذج الخاص.

الدخول على نظام ال webCT للحصول على اسم مستخدم وكلمة مرور خاصه للدخول على النظام، عليك تعبئة نموذج خدمة التسجيل لنظام webTC والذي يمكن الحصول عليه من العنوان www.kfu.edu.sa/webCT/webCT_form.doc ومن ثم تسليمه الى مركز تقنية المعلومات الدور الثاني.



الإجراءات الحكومية

الإجراءات الحكومية

حرصاً من عمادة شؤون أعضاء هيئة التدريس بجامعة الملك فيصل على توفير كافة المعلومات المتعلقة بالأساتذة المستجدين، فقد قامت العمادة بإصدار هذا الدليل التوضيحي لمعظم الإجراءات والمعاملات الحكومية التي قد يحتاجها عضو هيئة التدريس في الفترة الأولى من عمله في الجامعة، حيث سيوضح فيه الخطوات الواجب اتباعها لتنفيذ اجراء معين. كذلك المواقع التي يجب زيارتها لاتمام اجراء او معاملة معينه.

ودائماً وقبل البدء بأي معاملة حكومية، الرجاء تعبئة نموذج (طلب خدمة جوازات) والذي يمكن الحصول عليه أما من قسم خدمات الأساتذة والموظفين الموجود في الطابق الأرضي من مبنى إدارة الجامعة، أو عن طريق موقع عمادة شؤون أعضاء هيئة التدريس الإلكتروني.

إصدار إقامة جديدة:

١. الفحص الطبي للمتعاقد ومرافقيه، وذلك في اللجنة الطبية بمستشفى الملك فهد
٢. تطعيم شلل فموي للأطفال ما دون الخمس سنوات.
٣. تسديد رسوم الإقامة للمتعاقد (٥٠٠) ريال، وبالنسبة للمتعاقدة يسدد الرسوم المحرم المرافق لها. ويتم التسديد على أحد فروع بنك الرياض أو شركة الراجحي المصرفية.
٤. ثلاث صور شمسية لكل فرد من العائلة.



الإجراءات الحكومية

تجديد إقامة

١. تسديد رسوم الإقامة للمتعاقد (٥٠٠) ريال، وبالنسبة للمتعاقد يسدد الرسوم المحرم المرافق لها. ويتم التسديد على أحد فروع بنك الرياض أو شركة الراجحي المصرفية
٢. تطعيم شلل فموي للأطفال ما دون الخمس سنوات
٣. ثلاث صور شمسية لكل فرد من العائلة

تأشيرة خروج نهائي

١. تسليم رخصة الإقامة للمتعاقد ومرافقيه الى قسم خدمات الأساتذة والموظفين
٢. صورة شمسية
٣. صورة اخلاء الطرف نموذج رقم ١

تأشيرة خروج وعودة

١. تسديد رسوم التأشيرة (٢٠٠) ريال للمتعاقد ومرافقيه في حالة وجود جوازات مستقلة لهم، لكل جواز رسوم مستقلة
٢. تطعيم شلل فموي للأطفال ما دون الخمس سنوات
٣. صورة موافقة صاحب الصلاحية المندج ١، ٢، ٣ من قرار الإجازة
٤. صورة من اخلاء الطرف من جهة المتعاقد نموذج رقم ٢ لإجازة نهاية السنة، وصورة من الكفالات للإجازات الإضطرارية



الإجراءات الحكومية

إضافة المولود في جواز الإقامة

١. صورة عن شهادة الميلاد
٢. صورة من التطعيمات
٣. صورة عن إقامة المتعاقد
٤. صورة شمسية للمولود
٥. الجواز المراد إضافة المولود له

إضافة المواليد أو أطفال المتعاقدين القادمين من الخارج

١. الفحص الطبي
٢. تطعيم شلل فموي للأطفال ما دون الخمس سنوات
٣. ثلاث صور شمسية للطفل
٤. صورة عن إقامة المتعاقد مع الأصل

نقل معلومات الجواز القديم الى الجديد

تسليم جوازي السفر القديم والجديد الى قسم خدمات الاساتذه والموظفين

استقدام سائق أو خادمة:

تعبأة طلب استقدام للأفراد غير السعوديين والذي يفوض قسم خدمات الاساتذة والموظفين إتمام اجراءات الإستقدام، وللحصول على النموذج الرجاء طلبة من الموظف المسؤول في قسم خدمات الاساتذة والموظفين، أو عن طريق الموقع الالكتروني للجامعة.



الإجراءات الحكومية

أعزائنا الأساتذة المستجدين

نظرا لعلمنا المسبق بالصعوبات التي قد تواجهونها في الأيام الأولى من إقامتكم، وعدم إمامكم بالإجراءات الواجب اتخاذها والأماكن التي يتوجب عليكم الذهاب لها لاتمام اجراء معين، فقد ارتئينا أن نضيف الى هذا المنشور الخطوات والاوراق المطلوبة لعمل بعض الاجراءات، علما بأن الجامعة غير مسؤولة عن اتمامها أو متابعتها

فتح حساب مصرفي:

لفتح حساب مصرفي يجب أن تكون قد أتممت إجراءات إصدار رخصة الإقامة، بعدها يمكنك اختيار البنك الذي ترغب به مسطحبا التاليك

١. صورة عن جواز السفر مصدقا من الجامعة
٢. صورة عن رخصة الإقامة
٣. خطاب تثبيت بالراتب من الجامعة
٤. خطاب تعريف بالراتب إن لزم الأمر

إصدار رخصة قيادة:

تعبئة النموذج الخاص بطلب رخصة قيادة والذي يمكن الحصول عليه من موقع الجامعة الالكتروني مع المرفقات.

١. صورة عن الرخصة الأجنبية
٢. عدد اربع صور شمسية مقاس (٦X٤)
٣. صورة عن الإقامة
٤. صورة عن الجواز
٥. تعريف من الجامعة
٦. دفع الرسوم المقررة لاصدار الرخصة
٧. ملف علاقي



الأسئلة المتكررة

الأسئلة المتكررة هي مجموعة من الأسئلة التي تراود الاساتذة المستجدين لدى قدومهم للعمل في الجامعة، وهذه الأسئلة هي حصيلة الدراسات والمقابلات والاستبيانات التي اجرتها العمادة مع المدرسين الجدد في السنوات السابقة، وحرصا منا على ايضاح كافة الجوانب العملية والمعيشية، فقد قمنا بتحليل وتصنيف البيانات المتوفرة لدينا وادراجها في هذا الدليل املا بأن تساهم في الإجابة على العديد من الأسئلة التي تراود أعضاء هيئة التدريس المستجدين في بداية مشوارهم العملي مع الجامعة.



الأسئلة المتكررة

١- ماهي الاجراءات المطلوبة مني قبل الوصول؟

- أ- اخطار الجامعة برقم الرحلة وموعد الوصول وعدد افراد الاسرة قبل موعد الوصول بوقت كاف وذلك بتعبئة النموذج المرفق مع الرسالة الهاتفية، ومن ثم ارسالة الى الجامعة على الفاكس (٠٠٩٦٦ ٣ ٢٥ ٥٨٨٧).
- ب- سوف تتولى الجامعة استقبالك بمطار الملك فهد الدولي بالدمام حسب المواعيد المحددة.
- ج- يتم ترتيب استضافتك وعائلتك باحد فنادق الهفوف وبحد اقصى خمسة ايام.
- ج- تتوجه في اول يوم عمل من وصولك إلى قسم التعاقد لاتخاذ إجراءات استكمال التعاقد.
- د- يطلب منك بعد الوصول القيام بإجراء الفحوص والتحليلات بمعرفة المستشفيات الحكومية بالهفوف.
- د- بعد ذلك يتولى مكتب الجوازات اتخاذ إجراءات استخراج الإقامة لك ولعائلتك، وهذا يتطلب أن يكون معك عدد مناسب من الصور الفوتوغرافية لك ولكل من أفراد عائلتك، علما بأن رسوم استخراج الإقامة هي (٥٠٠) ريال.
- و- بعد استخراج الإقامة يمكنك فتح حساب بأحد البنوك، والتسجيل في المركز الصحي بالجامعة، كما يمكن استخراج رخصة القيادة، وكذلك طلب تركيب هاتف منزلي، وغير ذلك من الخدمات.

٢- أين أستطيع الإقامة عند وصولي مباشرة؟

تؤمن الجامعة لكل سكن في إحدى الفنادق ولمدة خمسة أيام وبسعر مناسب يخضم من مستحقات بدل السكن فور ورود المعاملة من إدارة العلاقات العامة بالجامعة. وخلال هذه الفترة يمكنك البحث عن مسكن مناسب.



الأسئلة المتكررة

٣- ما الذي يترتب على عمله في أول يوم لي في الجامعة ؟
زيارة الشؤون الإدارية في الكلية التي تم التعاقد معها، للحصول على النماذج الخاصة بالتعاقد لتعبئتها. ثم مراجعة قسم التعاقد مكتب رقم ٣٠٦٦ بعمادة شؤون أعضاء هيئة التدريس بمبنى إدارة الجامعة الدور الثاني للبدء في اجراءات التعاقد.

٤- هل تستطيع تحويل مبالغ إلى أهلي خارج المملكة؟
نعم تستطيع ذلك عن طريق عدة طرق منها التحويلات الالكترونية والتي تأخذ أقل من يوم واحد.

٥- ما هي تكلفة المعيشة في المملكة؟
تعتبر تكلفة المعيشة في المملكة منخفضة مقارنةً بالدول الأخرى. فعلى سبيل المثال : تكلفة إيجار الشقة الجيدة في مدينة الأحساء تتراوح من ١٠٠٠٠ إلى ٢٠٠٠٠ ريال في السنة. تكلفة لتر البنزين في المملكة ٠,٤٥ هللة.

٦- كم سنة يستطيع العمل في الجامعة؟
العقد المبرم سنوي ويعتمد تجديد العقد على أداء عضو هيئة التدريس ولا يوجد حد أعلى لتجديد العقود.



الأسئلة المتكررة

٧- هل أستطيع الاستقالة من وظيفتي؟

تستطيع الاستقالة بعد إكمال فترة العقد وهي سنة ويجب إخطار الجامعة خطاياً قبل شهرين من انتهاء العقد بعدم الرغبة في التجديد.

٨- هل أستطيع اصطحاب أسرتي؟

نعم تستطيع اصطحاب أسرتك.

٩- هل تقوم الجامعة بتوفير وسائل نقل يومية؟

لا. الجامعة لا توفر وسائل نقل يومية في المقابل تقوم بدفع بدل نقل شهري لك.

١٠- هل أستطيع السياقة وشراء سيارة؟

نعم تستطيع ذلك وبكل يسر بعد ان تقوم باستخراج رخصة القيادة.

١١- الطقس؟

طقس المملكة صحراوي جاف حار صيفاً دافئ قليل الأمطار شتاءً.



الأسئلة المتكررة

١٢ - هل توجد مدارس خاصة وعامة؟

نعم هناك مدارس عامة تقوم بتدريس أطفالك مجاناً أما المدارس الخاصة فتقوم بأخذ رسوم سنوية. كما توجد مدارس دولية تقوم بتدريس المناهج باللغة الإنجليزية. وللمزيد من المعلوما الرجاء مراجعة فصل أرقام تهمك من هذا الكتيب للحصول على قائمة بالمدارس وأرقام هواتفها.

١٣ - هل تدفع لك الجامعة بالدولار الأمريكي؟

لا. يتم الدفع بالريال السعودي. الدولار الأمريكي يعادل تقريبا ٣,٧٥ ريال.

١٤ - ما هي المزايا والبدلات التي توفرها الجامعة؟

تقوم الجامعة بدفع التالي :-

- * راتب شهري
- * بدل سكن سنوي
- * بدل نقل شهري
- * أربع تذاكر سنوية
- * بدل أثاث « يدفع مرة واحدة»
- * نفقات التعليم لأبناء أعضاء هيئة التدريس
- * علاج صحي مجاني في المركز الصحي التابع للجامعة.



الأسئلة المتكررة

١٥ - هل تقوم الجامعة بتقديم قرض لشراء سيارة؟
لا. لا تقوم الجامعة بتقديم أي نوع من أنواع القروض.

١٦ - هل توفر الجامعة الخدمات الطبية لمنسوبيها؟

نعم لدى الجامعة مركز الخدمات الطبية الذي يقدم خدمة نوعية صحية مجانية لمنسوبي الجامعة حسب الامكانيات المتاحة.

١٧ - ما هي الإجازات التي أحصل عليها؟

- ١- إجازة سنوية تقدر بستين يوماً تؤخذ في فصل الصيف.
- ٢- إجازة نهاية الأسبوع (الخميس والجمعة).
- ٣- إجازة الأعياد الرسمية (عيد الفطر وعيد الأضحى).
- ٤- إجازة اليوم الوطني (٢٣ سبتمبر).

١٨ - ما هي وسائل النقل المتوفرة في المملكة؟

- | | |
|-------------|------------------|
| ١- السيارات | ٢- النقل الجماعي |
| ٣- القطارات | ٤- الطائرات |



الأسئلة المتكررة

١٩- متى تقوم الجامعة بدفع رواتبي والبداية الأخرى عند وصولي للمملكة؟
نحتاج من ٣٠ إلى ٦٠ يوم عمل حتى نقوم بدفع الرواتب الخاصة بك. لذا أنت بحاجة إلى مبلغ من المال لأنفاقه على نفسك قبل البدء في تلقي راتبك.

٢٠- هل تقوم الجامعة بتحمل نفقات الدراسة لأبناء أعضاء هيئة التدريس؟

نعم تقوم الجامعة بتحمل نفقات الدراسة في المدارس العالمية - التي تدرس مناهجها باللغة الإنجليزية. ولمزيد من المعلومات الرجاء مراجعة فصل التسهيلات الجامعية في هذا الكتيب للإطلاع على التفاصيل.

٢١- هل يمكنني استخدام البطاقات الائتمانية أو بطاقة الصرف الآلي؟
نعم يمكنك استخدام البطاقات الائتمانية أو بطاقة الصرف الآلي في أي مكان في المملكة.

٢٢- هل يوجد سكن داخل الحرم الجامعي؟
لا يوجد سكن داخل الحرم الجامعي في الوقت الحالي. ولكن العمل جاري على بناء السكن الجامعي والذي سيوفر السكن الملائم لمنتسبي الجامعة.

٢٣- هل أستطيع المشاركة في المؤتمرات العلمية؟
نعم، فوفقاً لتنظيمات الجامعة يسمح لأعضاء هيئة التدريس غير السعوديين المشاركة في المؤتمرات العلمية مع تحمل نفقات المشاركة فيها.
ولمزيد من المعلومات، الرجاء الاطلاع على فصل التسهيلات الجامعية في هذا الكتيب.



الأسئلة المتكررة

٢٤- ما هي الأوراق التي يجب أن أحرص على احضارها معي ؟
الأوراق الخاصة بالسفر، والشهادات الأصلية بما فيها الوثيقة الكرتونية، كما يجب عليك احضار شهادات الخبرة الأصلية موضحا فيها تاريخ بداية ونهاية العمل ويجب أن تكون جميع الاوراق مصدقة من السفارة السعودية في بلدك.

٢٥- لدي مجموعة من الأسئلة ولا أعرف لمن أتوجه ؟
يمكنك زيارة عمادة شؤون أعضاء هيئة التدريس بمبنى إدارة الجامعة الدور الثاني، ونحن سنقوم بمساعدتك وتوجيهك الى الشخص المسؤول.
أو الاتصال على العمادة على الرقم ٠٠٩٦٦٣٥٨٠٧١٥٦، أو مراسلتنا على العنوان faculty@kfu.edu.sa



أرقام تهمك في مدينة الأحساء

		الطوارئ	
٩٩٨	الدفاع المدني	٩٣٠	أعطال التلكس
٩٦١	الساعة الناطقة	٩٣٣	أعطال الكهرباء
٩٩٩	الشرطة	٩٠٤	أعطال الهاتف
٩٩٢	طوارئ الجوزات	٩٩٦	أمن الطرق
١١٢	طوارئ الشرطة بالجوال	٩٠٠	الاتصالات الدولية
٩٩٥	مكافحة المخدرات	٩٣١	استعلامات التلكس
٩٩٧	الهلال الأحمر	٩٠٥	استعلامات الهاتف
٩٨٩	الأمن العام	٩٠٢	خدمات الهاتف الجوال
٩٦٦	الأرصاد الجوية	٩٠٨	خدمات الفواتير
النقل والمواصلات		١١٠٠	خدمات الجوال (موبايلي)
٥٨٧٣٦٨٧	النقل الجماعي	٩٩٤	حرس الحدود والانتقذ
٥٨٢٠٥٧١	محطة القطار	٩٩٣	حوادث المرور
٥٨٢٩٩٩٩	محطة القطار (الحجز)	٨٠٠	خدمات الهاتف المجاني
٥٧١٠٠٠١	مطار الأحساء		



أرقام تهمك في مدينة الأحساء

٥٨٧٣٠١٢	الدمياطي - النعائل	٥٨٥٠٦٦٦	الخطوط الجوية
٥٨٧٥٥٥٧	بابا خطاب - المبرز	٩٢٠٠٢٢٢٢٢	الخطوط الجوية (الحجز)
٥٨٥٢٨٣٦	الصاقورة - ش المسلخ	٥٨٥٣٣٣٢	الرشيدي لنقل الطرود- المبرز
٥٨٦٧٧٧٧	لوزانا - الفيصلية	٥٨٦١٢٩٦	سناس لنقل الطرود - الفيصلية
٥٨٨٤٤٩٤	الأفندي - الخالدية	المطاعم	
٥٨١٠٠٠١	بيت الرز والمكرونة	٥٨٠٠٩١٢	العبيد - الشهابية
٥٣٠٦٤١٩	الجمال - المبرز	٥٣٠١٣٣٣	العبيد - المبرز
٥٧٥٦٦٦٦	خير - السلمانية	٥٨٥١١٣٣	أبازير - ش القطار
٥٨٨٢٢٨٨	خير - الثلثية	٥٨١٠٠٠٠	مروش - ش الاستاذ
٥٨٠٨٨٨٨	توباز - ش قطر	٥٣١٠٠٠٥	كتكوت - المبرز
٥٨٥٦٩٩٨	دجاج مقرمش - النجاح	٥٨٠١٤٤١	كتكوت - الهفوف
٥٨٦٥٦٧٧	المنير - أزقيجان	٥٣٠٦٦٤٤	كتكوت - الحفلات
٥٨٨١٧٧٧	أنعام الأحساء - ش الرياض	٥٣٩١١١١	كتكوت - الجفر
٥٣١٣٩٥٣	أنعام الاحساء - المبرز	٥٨٠٤١٤٤	تاوة - الخالدية



أرقام تهمك في مدينة الأحساء

٥٨٢٦١٢٢	بيروت - الفيصلية	٥٨٦٠٠٧٩	سفود - الهفوف
٥٨٠٨٥٠٧	ديرتي - ش الجامعة	٥٨٨٥٣٣٣	سفود - ش الستين
٥٨٦٠٠٥٥	حدائق دمشق - النعائل	٥٩٢٢٩٢٢	جونية - المبرز
٥٣٩٤١٩٨	الشرقيات - الجفر	٥٨٦١٥٢١	طبق الديرة - زقيجان
٥٣٠٥٥٥٥	فوندو - المبرز	٥٨٧٧٥٥٠	تناتيف - البصيرة
٥٨٧٦٩٦٠	صيدون - المبرز	٥٨٢٥٣٥٥	الرصيف - ش الثريات
٥٨٠٣٧٤٨	المحار - ش الجامعة	٥٨١٠١٠١	غوزي - الخالدية
٥٣١٣٤١٤	جود بوي - المبرز	٥٧٥٠٥٢٠	القصر - السلمانية
٥٨٧٧١٧٤	الروثة - الفيصلية	٥٨٦٧١٤٩	بوخضر - الهفوف
٥٨٧٠٧٦٦	الأمراء - الفيصلية	٥٧٥٧٢٧٧	الطاهي - ش الرياض
٥٨٨٠٩٤٠	إمبراطور الكباب - الثلثية	٥٧٥٥٠٠٠	الفريج - السلمانية
٥٨٨٦٠٤٠	المواسم - المحدود	٥٨١٦٦٦٣	الفريج - الثلثية
٥٨٨٠١٠١	دي لانوي - ش قطر	٥٣١٤٩٩٩	الفريج - المبرز
٥٩٣٠٠٩٩	جومان - محاسن	٥٨٧٤٠٠٢	شانديز - ش النجاح



أرقام تهمك في مدينة الأحساء

٥٨٨٩٦٦٠	زعيم المندي - الخالدية	٥٧٣٣٣٣٢	شيخ الكبسة - السلمانية
٥٣١٦٦٦٦	مطعم بيتي - المبرز	٥٨١٠٩٩٥	بابا رازي - الاستاد
الوجبات السريعة		٥٨١٥٧٧١	مطعم الليوان - الهفوف
٥٨١٤٦٥٨	كنتاكي - ش الجامعة	٥٣١٨٨٨٨	مطعم الليوان - المبرز
٥٣١٣١١٣	كنتاكي - المبرز	٥٣١٢٢٢٢	بابا مقرن - المبرز
٥٨٠٣٦٥٥	كودو - ش الجامعة	٥٨٠٠٢٣٨	زاكي - الخالدية
٥٨٤٦٧٢٠	كودو - المبرز	٥٩٨٢٠٠٠	السفرة الخليجية - الحليّة
٥٨٨٥٥٤٢	كودو - ش الستين	٥٧٥٧٨٣٨	ركن بين المندي - السلمانية
٥٨٨٣٣٧١	ماكدونالدز - الهفوف	٥٣٠٣٣١٠	جريف الأحساء - المبرز
٥٣١١١٨٨	ماكدونالدز - المبرز	٥٨٨٨٨٧٦	مطبقتي - ش قطر
٥٨٠٤١٩٥	الارنب الجامعة - ش الجامعة	٥٧٥٠٦٩٠	فتوش - ش الرياض
٥٣١٣١٨٠	الأرنب الجائع - المبرز	٥٣٠٠٠٠٠	الشرقية بلازا - الراشدية
٥٨٨٦٠٦٨	بيتزا هت - ش الجامعة	٥٩٢٤٤٢٢	ميز - محاسن
٥٨٦٥٣٣٤	بيتزا هت - المبرز	٥٩٣٠٣٩٩	ماريز - محاسن



أرقام تهمك في مدينة الأحساء

٥٣١٢٧٧٧	مملكة المعجنات - المبرز	٥٨٠٨٨٢٠	بيتزا أن - الخالدية
٥٨٨٨١٦	مملكة المعجنات - ش الستين	٥٣٨٤٩٩	بيتزا أن - المبرز
٥٨٠٤١٩٨	السندباد - الخالدية	٥٨٠٥٧٧٧	هارديز - ش الجامعة
٥٨٠٤٢٢٤	لطيف - الخالدية	٥٣٠٦٩٣٩	الطازج - المبرز
٥٨٢٥١٥١	لطيف - الفيصلية	٥٨٤٤٤١١	المساء - النعائل
٥٨٠١٥٤٣	لطيف - ش الجامعة	٥٨٧٨٨٣٣	دهليز كافيه
٥٨٨٠٨٦٨	سفر - المزروعية	٥٣٠٥٧٢٣	هارفي - المبرز
٥٧٥٧٦٦٦	سفر - السلمانية	٥٨٤٧٧٧٧	فسبلا كافيه
٥٨٧٦٥٥٥	أنس - ش الجامعة	٥٨٠٥٥٧٧	الدجاج المتميز - ش الجامعة
٥٨٧٣٥٨٧	الموسى والبندر - اليحيا	٥٨١٨٨٧٧	جودة - ش الجامعة
٥٨٠٩٢٢٠	العجان - الخالدية	٥٧٥٥٠٠٠	وافي - ش الجامعة
٥٨٢٤٦٠٤	معجناتي - النجاح		معجنات
٥٨٢٩٧٩١	تميم - المعلمين	٥٨٤٤٨٨٤	ركن المعجنات - السوق
٥٣١١١١٩	لذائذ - المبرز	٥٨١٧٧٧٨	مملكة المعجنات - الثليثية



أرقام تهمك في مدينة الأحساء

استراحة السرايا	٥٧٠٠٤٨٢
قاعة قصر المؤتمرات - فندق الإنتركونتيننتال	٥٨٤٠٠٠٠
قاعة البندرية	٥٨١١٧٧٣
قاعة الفانم	٥٨٦٠٦٥١
قاعة صحاري	٥٨٨٢٨٥٥
قاعة مذهلة	٥٩٢٢٠٠٠
قاعة الخليجية	٥٨١٩٩٦٦
قاعة العزيزية	٥٨٠٦١٢٦
قاعة اللؤلؤة	٥٣٠٧٥٦٨
قاعة السلمانية	٥٧٥٧٧٣٦

المقاهي	
مقهى الدهليز	٥٨٧٨٨٣٣
مقهى الرصيف	٥٨١٨٨٤٤
مقهى بهو المها - فندق الإنتركونتيننتال	٥٨٤٠٠٠٠
كافيه ايليت - فندق الإنتركونتيننتال	٥٨٤٠٠٠٠
مقهى كتكوت	٥٣١٣٣٠٠
مقهى نايتلي	٥٨٥٣٠٠١
مقهى جوفريز	٥٨٢٥٠٩٩
مقهى خبير	٥٨٧١١١١
سعد الدين	٥٨٠٤٠٩٥
ستار بكس	٥٨٤١٢٣١
المنتجعات وقاعات الأفراح	
منتجع العز	٥٨٦٦٢٤٢
قاعة القلعة	٥٨٤٥٩٥٢



أرقام تهمك في مدينة الأحساء

		حلويات
٥٣١٠٥٠١	المن - المبرز	سعد الدين - المبرز
٥٨١٤٧٨٠	الموسى - الخالدية	سعد الدين - الهفوف
٥٣٩٥٩٧٦	الموسى - الطرف	بيت الدونات - المبرز
٥٣١٠٤٥٠	شوكولاين - المبرز	كتكوت - المبرز
٥٣٩١١٠٠	صلاح الدين - الجفر	كتكوت - الهفوف
٥٨٦٣٦٠٥	صلاح الدين - الهفوف	بيت الكيك - ش الجامعة
٥٨١٩٤٠٠	صلاح الدين - الخالدية	الشاميات - الهفوف
٥٧٥٤٢٢٢	صلاح الدين - السلمانية	شوكولاته باتشي - المبرز
٥٩٢٠٩٥٦	حلويات لبنان - محاسن	شوكولاته أريج - الخالدية
٥٧٥٣٣٨٣	شذر - شارع الرياض	ركن الشوكولاته السويسرية
٥٨٦٦٩٩٣	شذر - ش النجاح	حلويات الوزان - ش الستين
٥٨٨١٤١٤	الفند - الخالدية	المن - الثلثية
٥٨٨٥٩٥٩	الفند - السنيدية	المن - الخالدية
٥٨٧٧٨٨٧	مخابز أرياف - ش الجامعة	



في مدينة الأحساء أرقام تهمك في مدينة الأحساء

٥٨٤٧٣٥٠	الثريا - ش الرياض	٥٨٦٥٩٣٣	الموسى - النجاح
٥٨٦٦١٩٦	هفوف هاوس - الفيصلية	٥٣١٠٥٠٠	مخابر الأحساء - المبرز
٥٨٦٣٥٣٦	السليمان بلاس - البصيرة	٥٨٢٢٢٥٤	الإكيل - السويق
٥٧٥٧٠٣٠	عروى - السلمانية	٥٨٨١٠٨٧	تاج الدين - ش الرياض
٥٧٥٣١٦٤	قصر الرياض - ش الرياض	٥٨٨٤٧٤٧	حلويات خبير - الخالدية
٥٨٦٤٦٤٠	البيت الصغير - ش النجاح	٥٧٥٨٧٧٧	لا روش - السلمانية
٥٨٨٨٨٥٢	قصر المصمك - الخالدية	٥٩٧٠٦٤١	حلويات النجاح - التوثير
٥٨٨٥٧٦٧	سما - الخالدية	٥٨٢٢٢٢٣	حلويات النجاح - الحزم
٥٨٤٦٩٩٩	سويت دريمز - المبرز	٥٣١٦٣٠٣	شوكلاته الوليمة - المبرز
٥٧٥١١٤٥	المحرق - ش الرياض	٥٨٥٦٢٢٠	حلويات دريم - ش الرياض
٥٧٥٥٥٤٤	السفراء - ش الرياض	٥٣١٥٥٥٥	كادي - ش الظهران
٥٨٥٥٥٤٤	السفراء - السويق	الشقق المفروشة	
٥٨٨٣٠٢٢	نجمة الثلاثين - الخالدية	٥٨٨٥٥٥٥	الأحساء بلازا - ش قطر
٥٨٧٩٣١٦	هجر - النجاح	٥٨١٥٥٠٠	بيسان - ش قطر



أرقام تهمك في مدينة الأحساء

مستشفى الجبر للعيون ٥٩٢٩٨٧٨

مستشفى العفالق للعناية التأهيلية ٥٨٢٦٣٥٣

مستشفى المانع الهفوف ٥٨٨٧٠٠٠

مستشفى الموسيقى المبرز ٥٣٠٧٠٠٠

مستشفى أنوار الأحساء ٥٩٣٠٣٣٣

مستشفى العيد بالمبرز ٥٣٠٣٣٣٣

مستشفى الصحة النفسية ٥٧٥١١١١

مستوصفات ومراكز طبية

مركز مغربي للعيون ٥٨٥٨٨٨٨

مستوصف المواساة - المبرز ٥٣٦٠٠٠٠

مستوصف المغلوث - المبرز ٥٣١٣٣٣٣

مراكز علاج - ش الظهران ٥٣١٢٠٠٠

مستوصف النعيم - العسيله ٥٨٧٧٧٣٣

مستوصف سكيكو ٥٨٢٠٤٥٥

روزا - الخالدية ٥٨٠٩٤٥٨

العييري - ش الظهران ٥٨٧٩٢٧٩

صدف - ش حرص ٥٧٥٠٩٩٩

علاء للشقق - الخالدية ٥٨٨٩٢٢٢

المستشفيات الحكومية

مستشفى الملك فهد ٥٧٥٠٠٠٠

مستشفى الأمير سعود بن جلوي ٥٣٠٠٠١١

مستشفى الولادة والأطفال ٥٩٤٢٥٠٠

مستشفى مدينة العيون ٥٣٣٠٥٠٠

مستشفى الجبر للكلية ٥٧٥٤١٠٧

مستشفى مدينة الجفر ٥٣٩١٥٣٦

مستشفى أرامكو بمحاسن ٥٧٧٢٤٢١

مستشفى الأحساء ٥٨٤٤٠٠٠

مستشفى الملك عبدالعزيز ٥٩١٠٠٠٠



أرقام تهمك في مدينة الأحساء

٥٧٥٠٥٠٠	مستوصف منبر الهدى	٥٨٥١٠٩٢	مجمع عيادات جميل خطاب
٥٨٢٧٩٦١	مستوصف عزيز	٥٧٥٢٠٢٧	مركز خالد للعلاج الطبيعي
٥٧٥٥٥٩٩	مستوصف داهم الرقيقه	٥٧٥٠٠٢٢	مستوصف السلمانيات - ش الرياض
٥٩٣٠٣٤٤	مستوصف فيصل بمحاسن	٥٨٠٦٣٥٨	مستوصف الإدريسي - الخالدية
٥٨٦٤٠٦١	مستوصف حسين العلي	٥٣٣٠٠٧٢	مستوصف العطيش - العيون
٥٨٠٤٦٧٧	مستوصف هجر - ش الجامعة	٥٨٢٢١٠٢	عيادات جمعية البر - السوق
٥٩٦٦٩٨٠	مستوصف الرضا - العمران	٥٨٢٧٨٤٠	مستوصف الهفوف الوطني
٥٨٧٥٧٥٥	مستوصف أنوار المدينة - النعائل	٥٨٧٩٠١٤	مستوصف الحوراء
٥٨٥٣٢٤٢	عيادات طاهر البحراني - المسلخ	٥٨٢١٥٠٠	مستوصف الشاوي - المبرز
٥٨٨٨٤٤٤	الدانة لطب الاسنان - الخالدية	٥٨٠٠٧٢٠	مستوصف المحيش - الخالدية
٣٥١٠٧٧٠	المركز الطبي للأسنان	٥٨٦٥٩٠٠	مستوصف المشافي - ش الثريات
٥٣١٢٥٣٥	عيادة د/عكاري للأسنان	٥٨٦٣٦٣٨	المستوصف النسائي
٥٨٤٠٢٢٢	قلائد الدر للأسنان - البصيرة	٥٨٦٢٠٠٠	مركز الخيام لتجميل الوجه
٥٩٢٠٢٧٧	الأسرة للأسنان - محاسن	٥٨٠٠٨٤٨	مستوصف الملحم - ش الخليج



أرقام تهمك في مدينة الأحساء

٥٨٦١٩٦٠	بنك الرياض - الهفوف	٥٨١٠٩٢٩	الأسرة للأسنان - الخالدية
٥٨٦٦٧٩٧	بنك الراجحي - المزروعية	٥٣١٨٥٥٥	نور المدار للأسنان - ش الظهران
٥٨٦٩٦٢٠	سامبا	المكتبات	
٥٨٥٤٤٣٠	ساب	٥٨١٤٩٩١	الرواد - الخالدية
٥٨١٥٠٠٠	بنك الاهلي - الخالدية	٥٨٦٤٦٦٦	العبيكان - ش قطر
٥٨٢٧٨٠٦	البنك العربي - الهفوف	٥٣٠٥١٠٥	مكتبة المكتبة - المبرز
٥٨٥٢٥٣٠	بنك البلاد	٥٣٠٧٣٨٨	المنار - المبرز
٥٨٦٣٥٥٥	بنك الجزيرة	٥٨٨٣١٢٢	مكتبة ابن الجوزي
٥٨٢٧٠١٧	السعود الفرنسي - السوق	٥٨٧٩٤٧٨	المنار للجملة - الهفوف
٥٨٧٣٦٤٤	البنك السعودي الهولندي	٥٣١١٥٠١	جرير - فرع الاحساء
٥٨٢٤٩٩٩	البنك السعودي للاستثمار	٥٨٢٨٧٨٧	جرير للجملة - الهفوف
الفنادق		٥٨٢٥١١٣	الضامر - ش الماجد
٥٨٤٠٠٠٠	الانتركونتيننتال - الاحساء	٥٨٦٢٠٦١	دار المعالم
٥٨٧٧٠٧٨	فندق الهفوف - الحميرة	البنوك	



أرقام تهمك في مدينة الأحساء

٠٥٠٠٥٨٤٧٢٧ الحيدر - ش الاستاد

٠٥٥٩٥٧٢٥٦٣ اليوسف - المبرز

٥٧٥٥٥٩٩ مستوصف داهم الرقيقه

فك وتركيب ونقل الأثاث

٥٨٨١٨٥٥ القطان

٥٨٧٢١٦٥ الجبارة

٥٧٥٧٩٥٠ التويجري

٥٩٢١٦٣١ التميمي

شركات السيارات

٥٣٠٦٤٦٤ التوكيلات للسيارات

٥٣٠٤٠٨٠ العبدالقادر ميتسويشي

٥٨٤٢٨٨٠ وكالة الفجر - المبرز

٥٣١٠٠٧٠ الكفاح للسيارات - ش الظهران

٥٨١٧٤٤٤ الكفاح للسيارات - ش قطر

٥٨٢٧٧٠٠ فندق بونيس - السوق

٥٧٥٥٥١١ فندق النعيم - ش الرياض

٥٨٧٥٠٤٦ فند الخليج - المزروعية

٥٨٢٦٥٥٥ فندق الغزال - زقيجان

كهرباء وسباكة منازل

٥٨١٥٣٠٦ المبارك - الخالدية

٥٨٢٦١٩١ الدوسري - السلمانية

٥٩٢٢٢٩٧ مؤسسة الحرز - محاسن

٥٨٠٣٨٦٦ السلیمان - الخالدية

٥٨٨٣٧٨٤ المزيعل - ش المزروعية

٥٨٧١١٣٢ المنزل - المبرز

محلات تعبئة الغاز

٠٥٠٤٩٢٤٧٧١ نيترو غاز



أرقام تهمك في مدينة الأحساء

٠٥٠٥٩١٥٣٤٣	نقلات الخليج	٥٣٠١٧٧٧	المجدوعي هونداي
٠٥٠٥٩١٦٠٠١	نقلات المبارك	٥٨٦٦٢٢	الوسيط للسيارات
٥٨٦٠٤٢٧	نقلات الحمد	٥٨٢٢٩٢٩	أوتوستار
٥٨٦٠٤٤٦	نقلات الدواء	٥٣١١١٠٠	وكالة الجبر نيسان
٠٥٠٥٩٣٦١٨٦	نقلات الجزيرة	٥٣٠٠٢٥٠	وكالة الحاج حسين على رضا
٠٥٠٣٩٢٣٤٥٩	نقلات البسامي - ش الرياض	٥٨٦١٣٠٠	وكالة الخرس سوزوكي
٥٨١٥٠٠٠	بنك الاهلي - الخالدية	٥٣٠٦٥٥٥	وكالة الملحم فورد
٥٨٢٧٠١٧	السعود الفرنسي - السوق	٥٣٢١١١١	وكالة تويوتا - المبرز
مكاتب تأجير السيارات		٥٨٥٠٤٨٧	وكالة تويوتا - الهفوف
٥٨٨٩٣٩٣	الفلاح - الخالدية	٥٨٠٨٨٤٤	وكالة تويوتا - ش قطر
٥٨٢١٣١٤	الفلاح - المبرز	٥٨٤٥٠٥٠	الشركة المتحدة للسيارات
٥٨١٢٠٢٠	الصافي - الخالدية	مكاتب سحب ونقل السيارات	
٥٨٠٨٠٩٠	بن هادي - الهفوف	٥٨٧٢١٤١	نقلات العامر
٥٨٢٨٠٨٨	بن هادي - المبرز	٥٨٧٤٩٢٦	نقلات العبادي والأمير



أرقام تهمك في مدينة الأحساء

وكالة ناصر احمد الملحم للسفر والسياحة ٥٨٥٠٠٧٢

وكالة عيد السعيد العالمية ٥٨٦٣٦٥٧

وكالة المنسق الدولي ٥٨٦٢١٠٨

شركات الحج والعمرة

الذوايدي - ش الرياض ٥٨٠٠٧٥٤

الظفيري - ش الرياض ٥٨٤٤٤٤

السيف - السنيديية ٥٨٧٧٤١١

الملحم - الكوت ٥٨٧٧٤١١

العريفان - ش الرياض ٥٧٣٠٣٠٦

النخبة - ش اللؤلؤة ٥٣١٤١٢٠

الحويجي - ش المزروعية ٥٨١١١٢١

نقليات منصور - محاسن ٥٩٣٠٨٥٦

الكعيو - ش الجوازات ٥٨٧١٩١٢

الفاروق - ش الجامعة ٥٨٠٨٤٢٥

طويق ٥٨٦٥٠٥٨

مرجاس - الخالدية ٥٨٨٨٨١٩

حسين - الخالدية ٥٨٨٢٩٢٩

الهوادج - المبرز ٥٨٢٣٠٦٩

الهوادج - الخالدية ٥٨٠٧٩٩٨

الهوادج - محاسن ٥٩٢٩٢٢٠

الفهاد ٥٨٦١٥٨١

وكالات السفر والسياحة

مجموعة الطيار للسفر والسياحة ٥٨٢٣٨٠٩

البراك للسفر والسياحة ٥٨٦٥٧١٢

وكالة الكفاح للسفر ٥٣١٣٧٠٠

وكالة الغزال للسفر ٥٨٦٤٠٩٢

وكالة نزاركو للسفر ٥٨٦١٤٨٤

وكالة السعدون للسفر ٥٨٦٦١٦٦



أرقام تهمك في مدينة الأحساء

الأمل - الكلاية	٥٩٦٤٤٦١	الأخيار - ش الرياض	٥٨٨٢٢٩٩
التميز - المزروعية	٥٨٢٣٥٩٩	مكاتب العقار	
جامعة الملك فيصل		نماذج - الهفوف ش خبير	٥٨٠٨٨٠٢
مدير مكتب مدير الجامعة	٥٨٠١٧٦٤	عبدالعزیز العدساني - الهفوف الخالدية	٥٨٨٦٨٦١
وكيل الجامعة للشؤون الأكاديمية	٥٨٠١٧٧٦	زوايا وأركان - الهفوف ش منيفة	٥٨٨٤٨٤٧
وكيل الجامعة للدراسات العليا والبحث العلمي	٥٨١٢٥٢٠	الركن المميز - الهفوف الخالدية	٥٨٠٨٤٠٤
سنترال الجامعة	٥٨٠٠٠٠٠	التقدم - الهفوف المزروعية	٥٨٧٣٤٧٣
مدير الشؤون المالية والإدارية	٥٨٠٠٠٦٦	محمد عيسى الشعيبي	٥٨١٥٥١١
المدينة الجامعية	٥٨٠١٤٢٠	مسافات	٥٨٠٨٤٨٨
مدير الاسكان	٥٨٠١٢٧١	مكتب يوميات - الخالدية	٥٨٠٠٠٠٣
إدارة الأمن والسلامة	٥٨٠٠٤١٧	العید - العيون	٥٣٣١٠٤١
المركز الصحي	٥٨٠٠٢٣٥	التقدم - المزروعية	٥٨٢٥٦٢٠
مدير الاتصالات الادارية	٥٨٠١٧٨٩	الحسين - الخالدية	٥٨٠٢٧٧٣
مدير العلاقات والإعلام	٥٨٠١٧٧٠	المرشد - المبرز	٥٨٢٤٠٠٠



أرقام تهمك

عميد القبول والتسجيل في مدينة الأحساء

٥٨٠٠٩٤٠	عميد الدراسات العليا	٥٨٠١٨٠٣	مدير الخدمات العامة
٥٨٠٥١٨٢	عميد البحث العلمي	٥٨٠٨٦١٤	مشرف الشؤون الادارية والمالية
٥٨٠١٢٦٧	عميد شؤون الطلاب	٥٨١٢٤٧٠	مدير عام شؤون هيئة التدريس والموظفين
٥٨٠١٢٤٧	عميد شؤون المكتبات	٥٨٠١٧٧٨	عميد كلية العلوم الزراعية والاعذية
٥٨١٦٦٣١	المشرف على محطة الابحاث	٥٨٠٦٦٤٦	عميد كلية الطب البيطري والثروه الحيوانية
المدارس الإبتدائية		٥٨٠٨٥٧٣	عميد كلية الطب
٥٨١٤٥٤٠	او دجانة - شارع الاستاد	٥٨١٧١٧٥	عميد كلية الصيدلة الاكلينيكية
٥٣٦٤١٦٣	أبي هريرة - الشعبة	١١٧-٢٠٦٩	عميد كلية الهندسة
٥٨٥٧٤٢٠	أسيد بن حضير - ش قطر	٥٨٨٧٠٨٢	عميد كلية علوم الحاسب وتقنية المعلومات
٥٣٣١٧٩١	الأمير محمد بن جلوي	٥٨٨٦٤٣٥	عميد كلية العلوم
٥٨٦٩٤٩٦	الإمام البخاري - ش النجاح	٥٨٠٠٢١٥	عميد الإدارة والتخطيط
٥٨٠٤٠٨٦	الامام الرافعي - البندرية	٥٨٠١٧٨١	عميد كلية التربية
٥٨٢٢٤٥٦	الإمام الشافعي - الفاضلية	٥٨٠٠٢١٥	عميد كلية ادارة الاعمال
٥٣٢٠٥٣٠	الإمام الغزالي	٥٨١٢٧١٩	عميد كلية الاداب



أرقام تهمك في مدينة الأحساء

٥٣٦٤٤٨٥	قباء - المبرز	٥٨٦٠٩٣٧	الأمام القرطبي
٥٩٣٠٩٦٠	قتادة - المبرز	٥٨١٥٤٤٨	الإمام النسفي
٥٨٢٤٢٧٠	قتيبة بن مسلم - المبرز	٥٩٠٤٢٣٧	الإمام محمد بن سعود - محاسن
٥٧٥٨٣٢٨	القدس - السليمانية	٥٧٥٠٣٦٥	الإمام مسلم - المحمدية
٥٣٣٢٥٧٢	بدر - العيون	٥٩٢٤٩٠٢	الأمير سعود بن نايف
٥٩٧٠٠٦١	البراء بن عازب - الكلاية	٥٨٨٥٩١١	الملك فيصل - الثلثية
٥٨٦٢٠٦٤	خريص	٥٣٣٢٥٨٠	الأمام خلاد - العيون
٥٣٥٠٠١٥	الانصار - المنيزلة	٥٨٢٥٣٠١	انس بن مالك - الفاضلية
٥٣٠٤٤٢٥	ابن البيطار - المبرز	٥٨٠٥٠٧٩	البحثري - الخالدية
٥٣٦١٩٧٢	ابن الحاجب - المبرز	٥٣٠٠٤٢٤	جرير - الراشدية
٥٨٢١٩٦٤	ابن المشرف - الصاحية	٥٣٩٠٧٧٩	الجشة
٥٣٣٠٠٥٦	ابن المقرب - العيون	٥٣٩٣٤٤٦	جعفر بن ابي طالب - الجفر
٥٧٥٠٩٤٤	ابن النفيس	٥٣٩١٢١٦	الجفر
٥٨٢٤٣١٨	ابن الهيثم - الفاضلية	٥٣٢٠١٣١	جليجلة



أرقام تهمك في مدينة الأحساء

٥٣١٣٣٠٨	الحسن بن علي - المبرز	٥٣٠٢٩٧٧	ابن بطوطة - المبرز
٥٨٧٢٥٠٤	حطين - المبرز	٥٨٨٤٣١٣	ابن تيمية - ش الرياض
٥٨٢٥٣٠٥	الجارود - الكوت	٥٨٤٧٨٠٥	ابن حجر العسقلاني
٥٩٦٨٢٠٩	الجيل	٥٨٠١٧٢٣	ابن رشد - حي العويمرية
٥٣٢٠٤١٦	الجرن	٥٨٧٥١٢٠	ابن سينا - المبرز
٥٩٢٣٦٦٤	قرطبة - محاسن	٥٣٦٣٢٠٠	ابن قدامة - المبرز
٥٨٧٣٠٢٤	القيروان - ازقيجان	٥٣٠٧٣٤٠	ابن كثير - المبرز
٥٩٦٦٤٩٦	الكلابية	٥٣٩٥٣٩٧	المركز
٥٨٢٣٦١٠	المثنى بن حارثه - المزروعية	٥٨٠٦٥٦٢	المروة - المحدود
٥٩٢٠١٨٠	محاسن	٥٣٩٠٢٢٨	المزاوي
٥٨٤٨٠٤٨	المحدر	٥٩٦٢٥٩٦	جواثا - الكلابية
٥٣٢٠٧٨٢	جليجله	٥٨٤١٤٣١	بخاري - ه الزايدية
٥٣٣٠٣٨٠	المراح	٥٨٢٨٣٢٩	حرض
٥٧٥٩٢٥٤	السلمانية	٥٣٩١٨٤٧	حسان بن ثابت - الجشة



أرقام تهمك في مدينة الأحساء

٥٩٢١٨٧٢	مكة المكرمة - محاسن	٥٩٦٦٨٠٠	الرميلة
٥٩٦٢١١٦	القارة	٥٧٥٠٠٧٦	زيد بن ثابت - الحفيرة
٥٩٦٦٩١٦	المنذر بن ساوي - العمران	٥٣٢٠٥٨٠	المطيرفي
٥٩٦٤٣٦٨	المنصورة	٥٣٣٢٤٢٤	حي شركة الاسمنت
٥٨٠٢١٢١	النجاح - الشهائية	٥٨٠٠٦٩٠	الخالدية
٥٨١٥٠٦٢	النجاشي - البندرية	٥٨٥٧٣٢٤	خباب بن الأرت - ش قطر
٥٧٥٧٨٥٣	هارون الرشيد - الحفيرة	٥٨٦٠٩٢٧	علي بن ابي طالب - ارفعه
٥٨٥٧٢٨٨	هجرة الحنى	٥٣٢٠٥١٦	ضمرة الجهني - القرن
٥٨٤٧٨٠٥	هجرة الطويلة	٥٨٥٧٨١٥	الخن
٥٨٠٢٧١١	وادي طوك - المحدود	٥٩٦٠٦٣١	الدالوة
٥٩٦١٢١٦	زين العابدين - الحليّة	٥٣٠٤٤٢٥	سمرة بن جندب - المبرز
٥٣٩٣٧٠٦	السباط	٥٨٤٧٧٩٤	معن بن عدي العجايب
٥٣٠٠٨٧٦	سلمان الفارسي - المبرز	٥٣٠١١٢٦	المقداد بن عمرو - المبرز
٥٤٧٠٨٣٠	سلوك	٥٩٦١١٤٠	المقدام



أرقام تهمك في مدينة الأحساء

٥٩٦٢٥٩٦	محدثه جواثا - الكلاية	٥٨٤١٤٣٨	سمرقند - شجعه
٥٨٢٣٤٦٠	عبدالرحمن بن عوف - المبرز	٥٨١١٨٤٠	سيبوية - ش الاستاد
٥٨٢٥٩٠٨	عبدالله بن عباس - الفاضلية	٥٣٦٣٤١٢	الشعبة
٥٩٦٨٣٦٨	عبدالله بن مسعود - الجبيل	٥٣٢١٠٧٦	الشفيق
٥٨٨٢٠٥٠	عثمان بن عفان - الحفيرة	٥٩٧٥٥٦٠	الشهارين
٥٩٦٨٢٤٥	العرامية - العمران	٥٨٥٧٣٢٠	صقر قريش
٥٣٣٠٩٩٠	حي النسيم - العيون	٥٨٢٤٧٨٩	صلاح الدين - المبرز
٥٧٧٠٨٤٠	العضيلية	٥٨٦٠٦٢١	ضرار بن الأزور - الاندلس
٥٨٢١٢٢٥	عقبة بن نافع - الفاضلية	٥٨٧١٣٩٦	الطبري - المبرز
٥٨٨٣٤٧١	عمار بن ياسر - العسيلة	٥٩٧٥٩٧٨	بني معن
٥٨٢٥١٠٢	عمر بن عبدالعزيز - المبرز	٥٩٦٥٤٤٨	التهيمية
٥٩٦٠٦٨٨	العمران	٥٩٦٠٧٤٧	التوشير
٥٨١٦١٣٠	الفوية	٥٣٩٣٧٤٤	الطرف
٥٨٤٧٧٤٣	فضيلة	٥٨٧٥٤٦٩	عبادة بن الصامت - المعلمين



أرقام تهمك في مدينة الأحساء

٥٣٣٠٠٥٢	الامام أبو عمرو البصري	٥٣٠١٤١٦	الفرزدق - المبرز
٥٣٩٤٣١٤	الامام السيوطي - الجشنة	٥٩٦٨٢٩٣	معبد ابن العباس - العمران
٥٣٠٦٢١١	الامام الكسائي - المبرز	٥٩٧٢٢٢١	حكيم بن حزام - الطرييبيل
٥٣٥٨٨٥	الامام النسائي - الجفر	٥٩٦١٣١٧	الحليّة
٥٨٨١٦٢٢	الامام عاصم - ش الجامعة	٥٨١٠٩٥٥	الأمير محمد بن فهد - الشهائية
٥٣٦٣٩٤٤	الامام عبدالله بن عامر	٥٨٣٤٨٠٩	بلاط الشهداء - المبرز
٥٨٠٢٤٣٧	الامام الشاطبي - ش الرياض	٥٧٥٢٠٨٦	بلال بن رباح - المعلمين غ
المدارس المتوسطة		٥٨٢٤٦٣٦	حمزة بن عبدالمطلب - الحزم
٥٧٥٧٦١٠	ابو بكر الصديق - المعلمين	٥٨٠٤٤٤٥	حي الملك فهد - الشهائية
٥٨٢٢٤٥٨	أبو جعفر المنصور - المبرز	٥٣٠٧٣٥٩	القادسية - القادسية
٥٣٦٣٩٤٤	أبو موسى الأشعري - الشعبة	٥٨٢٣١٤٢	احمد بن حنبل - الصالحية
٥٨٧٤٣٢٥	ابي ذر الففاري	٥٣٩٢٢٤٠	معاذ بن جبل - الطرف
٥٨٢٥٦٢٤	الاحساء - الفاضلية	٥٨٦٥٥٢٩	معاوية بن ابي سفيان
٥٩٦٢٢٦٠	الأحنف بن قيس - التويثير	مدارس تحفيظ القرآن الإبتدائية	



أرقام تهمك في مدينة الأحساء

٥٨٤٧٧٤٦	المهلب بن ابي صفرة - فضيلة	٥٨٢٢١٣٤	الأصمعي - النجاح
٥٣٠٧٣٠٦	موسى بن نصير - المبرز	٥٣٩٤٤١٦	الإمام الأوزاعي
٥٩٦٤٣٣٦	نهاوند - الدالوة	٥٣٣٠٠٥٢	أبو العمر البصري
٥٨٦٨٤٩٨	عمرو ابن العاص	٥٣٠٦٢١١	الإمام الذهبي
٥٨٦٢٤٤٤٢	ثابت بن قيس - البصيرة	٥٨٢٤٢٩٨	الأمام الكسائي
٥٨١٦١٥٥	جابر بن حيان - الفوية	٥٧٥٢٧٠٥	الأمين - الحفيرة
٥٣٦٤١٢٩	الجاحظ	٥٩٦٨٢٧٢	الجيل
٥٧٥٥٣٠٢	سعد بن ابي عباد - السلمانية	٥٨٨١٩٧٥	الأندلس - الرقيقة
٥٣٢٠٤٥٠	الجرن	٥٨٢٦٥٤٨	إبن زيدون
٥٣٩١٨١٥	الجشة	٥٣٠١٦٩١	إشبيلية - المبرز
٥٣٩٢٢٠٨	الجفر	٥٨٠٨١٠٠	البندرية
٥٣٢٠٠١٦	جليجلة	٥٩٧٥٩٧٦	بني معن
٥٨٧١٣٨٨	الحديبية - زقيجان	٥٨٨٣٥٢٤	الملك عبدالعزيز - العسيلة
٥٨٠٢١٠٠	حذيفه بن اليمان - المحدود	٥٩٦٠٢٣٩	المنصورة



أرقام تهمك في مدينة الأحساء

٥٣٢٠٥٧٢	الشقيق	٥٨٧١٤٩٧	حرض
٥٩٧٤٦٨٨	صفوان بن سليم – السيارة	٥٩٦٥٨٩٢	الحليلة
٥٣٣٢٠٦٤	صهيب الرومين – العيون	٥٨٦٣٠٧٢	حنين – المبرز
٥٣٩٣٢٦٤	الطرف	٥٨٢٣٧١٤	خالد بن الوليد – الفاضلية
٥٩٧٢٢٢٠	الطرييب	٥٨٥٧٣٢٤	خباب بن الأرت – سوده
٥٩٢٢٦٤٠	طلحة بن عبيدالله – محاسن	٥٩٢١٨٩٠	الخليج – محاسن
٥٨١١٨٠٩	طليطلة – المعلمين	٥٣٩٢٧٥٢	الخوارزمي – الساباط
٥٨٤٧٨٠٥	الطويلة	٥٩٦٨٢٤٥	همام بن الحارث
٥٨٠٦٣٧٤	عبدالله بن الزبير – الشهائية	٥٩٦١٦٥٢	الوليد بن عبدالمك – العمران
٥٣٠١٧٠٠	عبدالمك بن مروان – المبرز	٥٨٢٤٦٥٣	الفاضلية
٥٨٠٧٥٩٦	الخالدية	٥٩٧٤٥٥٠	الزبير بن العوام – البطاليه
٥٩٧٠٠٧٨	العز بن عبدالسلام – الكلاية	٥٨٢٤٧٨٣	سعد بن ابي وقاص – المبرز
٥٧٧٠٨٤٠	العضيلية	٥٣٢١٨٢٨	المطيرفي
٥٨٢٤٩٢٠	العلاء بن الحضرمي – المبرز	٥٣٦٣٩٩٦	الشعبة



أرقام تهمك في مدينة الأحساء

٥٨٠٥٧٣٦	الملك خالد - الخالدية	٥٩٦٠١١١	العمران
٥٣٤٠٦٣٦	ابو فراس الحمداني - المراح	٥٨٧٩٢٧١	عمروية - الفاضلية
٥٣٥٠٠٣٢	الأقصى - الفضول	٥٩٧٥٨٦٣	عين جالوت - المنصورة
٥٤٧٠٨٣٠	ام القرى	٥٣٣١٦٥٩	العيون
٥٨٠٢٢٢٤	الإمام الحطاوي	٥٨٤٧٧٤٦	فضيلة
٥٩٢٣٥٦١	الإمام النووي	٥٩٦٢٢٤٠	الأمين - القارة
٥٨٢٥١٠١	الملك عبدالله بن عبدالعزيز	٥٣٢٠١١٣	القرين
٥٩٧٢٩٧٩	ذات الصواري - الكلاية	٥٩٦١٣٤٤	الكلاية
٥٣٢٢٥٥٦	القرين	٥٨٠١٨٧٧	ليبد بن ربيعة - الخالدية
٥٧٥٥٣٠٢	سعد بن عبادة - السلمانية	٥٨٢٢٦٥٣	المامون - النعاثل
٥٩٦٢٢٦٠	الأحنف بن قيس	٥٨٥٧٣٢٠	السيح
٥٩٢٧٦٠١	ثانوية محاسن	٥٣٣٠٣٧٦	المراح
٥٩٧٠٠٥٧	الجيل	٥٣٩٥١٩٧	المركز
٥٣٢٠٢٤٩	الجرن		المدارس الثانوية



أرقام تهمك في مدينة الأحساء

٥٨٢٥١٠٦	المبرز	٥٣٩٠٥٢٧	الجفر
٥٩٧٠٠٧٨	الاسكان النموذجية - البطالية	٥٣٦٤٤٧١	الشعبة
٥٨٧٥٢٣٤	الملك فهد - الفيصلية	٥٣٢٢٥٧٨	ثانوية الشقيق
٥٨٢٥١٠٦	هشام بن عبد الملك	٥٣٩٣٨٥٦	صقر الجزيرة - الطرف
٠٣٥٦٣١٤٦٤	جوده	٥٩٦٨٧٦١	العرمية - العمران
٥٨٨٣٥٠٨	حراء	٥٣٩٤٩٧٠	عرفات - الجشة
٥٩٦٩٦٧٣	ثانوية الدالوة	٠٣٥٦٣١٤٨٢	عريعر
٥٩٦٠١١١	الرميلة	٥٣٢١٨٢٨	عكاظ - المطيرفي
٥٨٢٥٠٧١	صهيب الرومي - المبرز	٥٩٦٣٦٦٦	العمران
٥٣٣٢٠٦٤	اجنادين	٥٨١١٧٨٨	عمير بن وهب
٥٩٦٥٥٩١	مزدلفة - الشهارين	٥٣٣٢٣٢٨	العيون
٥٩٦٦٧٨٨	هوازن - الحلية	٥٨٧١٤٩٧	غرناطة
٥٨٧٤٦٠٠	الفيصلية	٥٨١٦١١٥	الغوية
٥٩٦٨٣٥٢	اليمامة - المنصورة	٥٩٦٢٨٥٩	القارة



أرقام تهمك في مدينة الأحساء

٥٨٥٤٤٣٥	الخالدية - المبرز	٥٨٨٤٣٤٦	البندرية
٥٨٢١١٩٠	الكفاح	٥٣٦٢٩٤٠	المدينة المنورة - المبرز
٥٨١٢٥٠٠	درة الأحساء - الروضة	٥٣٩٤٨٩٧	المركز
المدارس الثانوية بالحرس الوطني		٥٣٠٧٩٠٣	الملك سعود - المبرز
٥٩٢٤٩٥٢	الشيخ / محمد بن عبدالوهاب	٥٣٥٠٨٧٢	المنيزلة
		٥٨٨٥٦٢٧	ثانوية الحرمين
		٥٨٤٧٧٤٦	فضيلة
		مدارس تحفيظ القرآن الثانوية	
		٥٨٢٤٢٩٨	الإمام أبي كعب
		٥٣٣١٥٥٣	الإمام خلاد
		٥٨٥٠٠٠٩	الانجال - ش القطار
		٥٨٠٢٢٢٥	دار العلوم - المرقاب
		٥٨٧٠٠٠٠	الشروق - ش القرى

تواصل



لمزيد من المعلومات يمكن الاتصال بالعمادة عبر الوسائل التالية:

عمادة شئون أعضاء هيئة التدريس، جامعة الملك فيصل
ص.ب ٤٠٠، الأحساء ٣١٩٨٢، المملكة العربية السعودية.

سنترال الجامعة ٠٣٥٨٠٠٠٠٠

تحويله داخلية: ٢٠٨٠

مباشر: ٠٠٩٦٦٣٥٨٠٧١٥٦

فاكس: ٠٠٩٦٦٣٥٨٠٧٨٣١

البريد الإلكتروني: faculty@kfu.edu.sa



عمادة شؤون أعضاء هيئة التدريس

الطبعة الرابعة

١٤٣٣-١٤٣٢