



KFU
جامعة الملك فيصل
KING FAISAL UNIVERSITY
جامعة ووطن.. نماء.. واستدامة..

**المملكة العربية السعودية
وزارة التعليم
جامعة الملك فيصل**

**دليل إعداد وتطوير البرامج
التعليمية والخطط الدراسية**

الطبعة الخامسة

رجب، 1443هـ



KFU

جامعة الملك فيصل
KING FAISAL UNIVERSITY
جامعة ووطن.. نماء.. واستدامة..

**المملكة العربية السعودية
وزارة التعليم
جامعة الملك فيصل**

**دليل إعداد وتطوير البرامج
التعليمية والخطط الدراسية**

الطبعة الخامسة

رجب، 1443هـ

بِسْمِ اللَّهِ الرَّحْمَنِ الرَّحِيمِ

قائمة المحتويات

1	قائمة المحتويات.....
2	مقدمة
4	رؤية ورسالة وأهداف وقيم الجامعة
4	رؤية الجامعة
4	رسالة الجامعة
4	أهداف الجامعة
5	قيم الجامعة
6	مصطلحات الدليل
11	مبادئ أساسية لإعداد وتطوير الخطط والبرامج الدراسية
13	عناصر الخطة الدراسية
28	الجهات ذات العلاقة بالخطط الدراسية.....
30	دوافع إعداد وتطوير الخطط الدراسية.....
31	مراحل وإجراءات إعداد الخطط الدراسية الجديدة.....
35	إجراءات التعديل على الخطط والبرامج الدراسية (البرامج القائمة)
36	تسليمات مقترح الخطة الدراسية

مقدمة

إن إعداد الخطط الدراسية الجامعية جزء من البنية التحتية المعرفية الضرورية في الجامعات، وهو يستلزم جهداً وتنظيماً خاصاً يُحيط بعناصر الخطة الواحدة وتفصيلها وإجراءاتها ولوازمها جميعاً، بما يُحقق التكامل والتجانس في الخطة الدراسية.

بالإضافة إلى ذلك، تعتبر الخطط والبرامج الدراسية للمؤسسات التعليمية الأداة التي من خلالها يتم قياس المخرجات التعليمية للمؤسسة ونوعية الخريجين لديها. لذلك، أولت جامعة الملك فيصل إعداد البرامج التعليمية والخطط الدراسية بكليات الجامعة اهتماماً بالغاً لضمان تميز البرامج التعليمية وجودة الخطط الدراسية بما يتوافق مع احتياجات سوق العمل ومتطلبات الاعتماد الأكاديمي. وتوظف الجامعة جميع إمكاناتها وخبراتها الأكاديمية على جميع المستويات لإنتاج برامج دراسية تحقق رسالة ورؤية الجامعة ومن أبرز الجهات التي تسهم في إعداد وتطوير الخطط والبرامج الدراسية:

- لجنة الخطط الدراسية على مستوى القسم العلمي.
- لجنة الخطط الدراسية على مستوى الكلية.
- مجلس القسم الأكاديمي.
- مجلس الكلية.
- اللجنة الدائمة للخطط والنظم الدراسية على مستوى الجامعة.
- مجلس الجامعة.

من أجل ذلك عمدت وكالة الجامعة للشؤون الأكاديمية إلى حوكمة عملية بناء وتطوير الخطط الدراسية بشكل دوري، ولتحقيق ذلك، فقد تم تحديث دليل تطوير ومراجعة الخطط الدراسية وإصدار الطبعة الخامسة لهذا الدليل الذي يشمل جميع المراحل الجامعية (دبلوم، بكالوريوس، ودراسات عليا).

وحرصاً منها على مواكبة التطورات ذات العلاقة بالبرامج التعليمية والخطط الدراسية وتوحيد وتأسيس إجراءات إعداد وتطوير الخطط الدراسية، قامت وكالة الجامعة للشؤون الأكاديمية من خلال اللجنة الدائمة للنظم والخطط الدراسية بتحديث وإخراج هذا الدليل لتوثيق متطلبات

وإجراءات إعداد الخطط الدراسية وتطويرها استجابة للمستجدات التي تطرأ على سوق العمل ومتطلبات الاعتماد الأكاديمي التي تشترط على المؤسسات التعليمية مراجعة وتطوير البرامج والخطط الدراسية كل فترة وأخرى بما يضمن:

- تحقيق متطلبات الجودة.
- مراعاة معايير الاعتماد الأكاديمي لهيئات الاعتماد المحلية والدولية.
- تقدير احتياجات سوق العمل.

وفي ضوء ما شهدته الجامعة من تطورات في السنوات الأخيرة، وتوجّه الجامعة لنيل الاعتماد الأكاديمي البرامجي للبرامج التعليمية وتطلّعها للريادة، وتماشياً مع الرؤية الطموحة للمملكة 2030؛ فقد قامت وكالة الجامعة للشؤون الأكاديمية بإعادة النظر في الطبعة الرابعة من الدليل، وذلك بعد الاطلاع على تجارب الجامعات الرائدة ومتطلبات الاعتماد الأكاديمي المستحدثة والمتطلبات الحالية لسوق العمل، وقراءة في أدبيات هيئات الاعتماد الأكاديمي بشكل عام، والمركز الوطني للتقويم والاعتماد الأكاديمي بشكل خاص والتابع لهيئة تقويم التعليم والتدريب، حيث تم إعداد النسخة الخامسة من الدليل الإرشادي لبناء الخطط الدراسية وفقاً للعناصر التالية:

1. التصنيف السعودي الموحد للمستويات والتخصصات التعليمية 2020.
 2. الإطار الوطني للمؤهلات 2020.
 3. التصنيف السعودي الموحد للمهن 2019.
 4. إدماج مفاهيم الشراكة المجتمعية وخدمة المجتمع في العملية التعليمية.
 5. تصميم البرامج بعد الوقوف على حاجة السوق على نحو علمي ومنهجي.
 6. الاستفادة من المقارنات المرجعية في بناء الخطط بشكل مدروس.
 7. مراجعة آليات التعديل على الخطة الدراسية.
 8. إضافة أحدث النماذج المتطلبة في إعداد وتطوير البرامج التعليمية والخطط الدراسية.
- ويهدف هذا الدليل إلى تزويد المجالس واللجان المختصة بالمعلومات الضرورية لإعداد ومراجعة الخطط الدراسية بصورة تشمل توحيد المفاهيم والآليات وموافقات واعتمادات الجهات المختصة.
- هذا .. والله ولي التوفيق !!!

وكيل الجامعة للشؤون الأكاديمية

رؤية ورسالة وأهداف وقيم الجامعة

رؤية الجامعة

مؤسسة حيوية مُحفزة لإثراء معرفة المستقبل وتنمية القدرات البشرية المنافسة.

رسالة الجامعة

العمل كمحرك تنموي وشريك معرفة رئيسي في دعم القطاعات الحيوية محلياً وإقليمياً من خلال تقديم تعليم منتمٍ للمستقبل، وبحوث مُحفزة للتنمية والتغيير، وشراكة مجتمعية محققة للإثراء المتبادل، وتنمية أعمال مستدامة.

أهداف الجامعة

1. تطوير مخرجات تعليمية منتمية للمستقبل، ومؤهلة للحفاظ على تنافسيتها في ظل التحولات الاقتصادية والتنموية محلياً ودولياً.
2. تعظيم المنفعة البحثية وتوجيه النشاط البحثي للجامعة لخدمة الأهداف الوطنية للمملكة وتطلعات هوية الجامعة.
3. التطوير المستمر لمنظومة التعليم الجامعي وتركيز أنشطة الشراكة المجتمعية للجامعة تجاه المجالات المحققة للإثراء المتبادل.
4. تأسيس وإنضاج منظومة الابتكار وتنمية الأعمال بالجامعة وتعزيز قدراتها الاقتصادية.
5. تسخير موارد وإمكانات الجامعة لخلق تجربة جامعية استثنائية وملبية لتوقعات الطلبة.
6. تبني أفضل ممارسات تحسين الأداء المؤسسي للجامعة وحوكمة أعمالها بكفاءة وفاعلية.
7. تحقيق أفضل مستويات الكفاءة في استخدام الموارد والمقدرات والوصول بأداء الجامعة المالي إلى حالة مثلى من التوازن.

8. الانتقائية في تطوير شراكات وتحالفات تثري من خبرات الجامعة وتُعزز فرص التكامل والتآزر الاستراتيجي.

قيم الجامعة

1. المواطنة المسؤولة.
2. التكامل المرتكز على تعددية التخصصات.
3. الابتكار في تأصيل المعرفة وإنتاجها وتطبيقها.
4. الاحترام للأفكار والآراء والتنوع.
5. العدالة المعززة للشفافية والانتماء.
6. التمكين للخبرات والقدرات.

مصطلحات الدليل

سيرد في متن هذا الدليل مجموعة من المصطلحات المعرّفة إما في نظام التعليم العالي، أو اللائحة الموحدة للدراسة والاختبارات، أو في وثائق المركز الوطني للتقويم والاعتماد الأكاديمي، أو هيئات الاعتماد الأكاديمي الدولية. ومن أبرز المصطلحات ما يلي:

1. الخطة الدراسية:

هي مجموعة المقررات الدراسية الإجبارية، والاختيارية، والحرّة، التي تشكل مجموعة وحداتها متطلبات التخرج التي يجب على الطالب اجتيازها بنجاح للحصول على الدرجة العلمية في التخصص المحدد.

2. رسالة البرنامج:

هي عبارة موجزة توضح الغرض الأساسي للبرنامج ومسوغات وجوده.

3. مرجعيات الاعتماد:

هي الجهات التي تُحدّد ضوابط ومعايير الممارسة التعليمية الجامعية محلياً (NCAAA)، ودولياً (مرجعيات الاعتماد العالمية في التخصص).

4. المقارنات المرجعية:

هي مؤشرات ومعايير الأداء في البرامج الأكاديمية أو الجامعات الرائدة عالمياً أو إقليمياً أو محلياً والتي تُمثل أفضل الممارسات في المجال المعرفي ويمكن اعتبارها مرجعاً استرشادياً لإعداد الخطة الدراسية.

5. الفصل الدراسي:

مدة زمنية لا تقلّ عن خمسة عشر أسبوعاً تدرس على مداها المقررات الدراسية، ولا تدخل من ضمنها فترتا التسجيل والاختبارات النهائية.

6. الوحدة الدراسية:

المحاضرة النظرية الأسبوعية أو الدرس السريري الذي لا تقل مدته عن خمسين دقيقة، أو الدرس العملي أو الميداني الذي لا تقل مدته عن مائة دقيقة.

7. البرنامج الأكاديمي:

هو التخصص الأكاديمي الذي يمنح درجة علمية جامعية (دبلوم أو بكالوريوس الخ، حسب المستويات المذكورة في الإطار السعودي للمؤهلات) في تخصص معين. وقد يكون في الكلية برنامج أو أكثر، كما قد يكون في القسم برنامج أو أكثر.

8. القسم الأكاديمي المساعد:

هو القسم الأكاديمي الذي يكتفي بتقديم عدد من المقررات الدراسية المساندة للبرامج الأكاديمية المعتمدة الأخرى.

9. المقررات المساندة:

هي مقررات يدرسها طلاب البرنامج، يقوم بتقديمها قسم أكاديمي آخر.

10. المسار:

هو جزء من البرنامج الدراسي يتجه نحو تخصص دقيق.

11. متطلبات الجامعة:

هي المقررات الإلزامية والاختيارية التي يدرسها جميع طلبة الجامعة في مرحلة البكالوريوس.

12. متطلبات الكلية:

هي المقررات الإلزامية والاختيارية المشتركة التي يدرسها طلبة كلية معينة حسب طبيعة البرنامج.

13. متطلبات التخصص:

هي المقررات الإلزامية، والمقررات الاختيارية، ومشروع التخرج (إن وجد)، والتدريب الميداني (إن وجد).

14. المقررات الإلزامية:

هي المقررات التي يجب أن يدرسها جميع طلبة البرنامج.

15. المقررات الاختيارية:

هي المقررات التي يختارها طلبة البرنامج من مقررات الكلية الاختيارية، أو مقررات البرنامج الاختيارية.

16. السنة الدراسية:

فصلان رئيسان، وفصل صيفي إن وجد.

17. الفصل الصيفي:

هو مدة زمنية لا تزيد عن ثمانية أسابيع، ولا تدخل من ضمنها فترتا التسجيل والاختبارات النهائية، وتضاعف خلالها المدة المخصصة لكل مقرر.

18. المقرر الدراسي:

هو مادة دراسية ضمن الخطة الدراسية المعتمدة في كل تخصص (برنامج)، ويكون لكل مقرر رقم ورمز واسم ووصف مفصل لمفرداته يُميزه من حيث المحتوى والمستوى عما سواه من مقررات. ويُعتبر نموذج توصيف المقرر المعتمد من هيئة تقويم التعليم والتدريب مرجعاً أساسياً لتوصيف المقرر، وملف خاص يحتفظ به القسم لغرض المتابعة والتقييم والتطوير. ويجوز أن يكون لبعض المقررات متطلب أو متطلبات سابقة أو متزامنة معه.

19. بطاقة التعريف بالمقرّر:

هي بطاقة تتضمّن التعريف بأستاذ المقرّر، ومعلومات عامة عن المقرّر الدراسي، وأهدافه، ووصفه، وتوزيع مفرداته النظرية، أو النظرية والعملية على الفصل الدراسي، وطريقة تقويم الطلبة في المقرّر، ومصادر التعلّم (الكتاب أو الكتب المقررة، والمراجع الأساسية، والمراجع المساعدة، ومواد التعلّم الإلكترونية) .

20. الخطة الدراسية الإرشادية:

هي كافة المقررات اللازمة للحصول على الدرجة العلمية، موزّعة على مستويات المرحلة الدراسية.

21. الخطة التشغيلية:

هي كافة الاحتياجات اللازمة للكلية التي تتضمن القوى البشرية الأكاديمية والفنية والإدارية، إضافة للمعامل والتجهيزات الموجودة أو المطلوب إضافتها، لتمكين الكلية من تنفيذ البرنامج، أو الخطة المقترحة.

22. أهداف البرنامج:

هي جُمل تصف الإنجاز المتوقع للخريج خلال السنوات التي تلي سنة التخرّج .

23. مخرجات البرنامج:

هي جُمل تصف المعارف التي يجب أن يدركها الطالب عند التخرج وكذلك المهارات الخاصة بالتخصص والتي يجب أن يكون الطالب قادراً على القيام بها عند التخرّج.

24. الاعتماد الأكاديمي:

عملية تتم وفق آليات وإجراءات تحكيم ومراجعة تديرها مؤسسات مختصة، للتأكد من جودة التعليم الذي يتلقاه الطلاب في مؤسسات التعليم العالي الراغبة في التأكد من مدى التزامها بمعايير الجودة.

25. الاعتماد المؤسسي:

يُعدّ بتقويم جودة العمل في المؤسسة التعليمية من حيث الموارد، والإجراءات، والمخرجات، حسب معايير محدّدة مسبقاً، ومن ذلك على سبيل المثال: معايير المركز الوطني للتقويم والاعتماد الأكاديمي في المملكة العربية السعودية.

26. الاعتماد البرامجي:

يُعدّ بتقويم جودة برنامج تعليمي محدّد لمرحلة محدّدة، حسب معايير تمّ تعريفها مسبقاً من الجهة المانحة.

27. الإطار الوطني للمؤهلات:

بحسب هيئة تقويم التعليم، فإنّ الإطار الوطني للمؤهلات "هو نظام وطني شامل وموحد يساهم في الارتقاء بجودة المؤهلات الوطنية ويسكنها في مستويات بناءً على مخرجات التعلم. ويُمكن فرص التقدم والانتقال بين قطاعات التعليم والتدريب بما يتناسب مع متطلبات التنمية الاقتصادية والاجتماعية واحتياجات سوق العمل".

28. خصائص الخريجين:

هي الخصائص الواجب توفرها في الطلبة الخريجين، بشرط أن تتوافق مع وثيقة الإطار الوطني للمؤهلات في المملكة العربية السعودية، وأن تكون ضمن استراتيجية الجامعة في استيفاء المعايير والمتطلبات اللازمة للتخريج.

مبادئ أساسية لإعداد وتطوير الخطط والبرامج الدراسية

ينبغي عند إعداد الخطط والبرامج الدراسية مراعاة المبادئ التالية:

1. التوافق مع ثوابت الشريعة الإسلامية ومبادئها.
2. التوافق مع ما ورد في سياسة التعليم في المملكة العربية السعودية، وخطط التنمية، ورؤية المملكة 2030.
3. توافق أهداف البرنامج مع رؤية ورسالة وأهداف وقيم الجامعة.
4. التوافق مع توجهات الجامعة المفصلة في خطتها الاستراتيجية.
5. التركيز على الجوانب العلمية النظرية والعملية التطبيقية.
6. الاستناد إلى أصول العلم ومستجداته وتطوراته العالمية في بناء المحتوى العلمي للمقررات الدراسية.
7. الاهتمام بأخلاقيات المهن وسلوكيات الممارسة.
8. تطوير قدرات الدارسين في التفكير، والاستيعاب، والمشاركة، والتفاعل، والحوار الإيجابي، والتحليل، وصولاً إلى مراحل الابتكار والإبداع في مختلف أوجه العلوم ومعطياتها، من خلال تحقيق التوازن بين العمق التخصصي والتنوع المعرفي.
9. الالتزام بتحديث المحتوى العلمي (النظري والعملي) والمراجع ذات العلاقة بالمقرر الدراسي، وتفعيل استخدام تقنيات التعليم الحديثة.
10. تطوير قدرات التعلم الذاتي للطالب.
11. تطوير مهارات البحث العلمي لدى الطالب الجامعي، وبخاصة الأبحاث ذات الطابع التطبيقي.
12. الاهتمام بالتدريب الميداني (إن كان ضرورياً) للطلبة لدى الجهات المتخصصة والمؤهلة.
13. الالتزام بالحد الأدنى والحد الأقصى لعدد الوحدات الدراسية المعتمدة للتخرج، بحسب الإطار الوطني للمؤهلات.
14. توزيع المقررات الدراسية في مرحلة البكالوريوس على مستويات لا تقل عن ثمانية باستثناء السنة التحضيرية (إن وجدت) ولا يقل العبء الدراسي في أي مستوى دراسي عن الحد الأدنى،

ولا يزيد عن الحدّ الأقصى المسموح به حسب ما ورد في وثيقة "الإطار السعودي للمؤهلات للتعليم العالي في المملكة العربية السعودية".

15. تحديد الوحدات الدراسية المعتمدة للمقرّر الدراسي بما يتناسب مع المتطلبات التعليمية للمقرّر.

16. الالتزام بمبدأ تخصص الأقسام الأكاديمية بالجامعة، بحيث يتم تقديم المقررات من طرف الأقسام الأكاديمية المتخصصة، وذلك تفادياً للازدواجية بين الأقسام الأكاديمية داخل الجامعة.

17. إجراء المقارنات المرجعية (Benchmarking) بحسب ملف "الدليل الإرشادي لإجراء المقارنة المرجعية" الذي أعدته وكالة الجامعة للشؤون الأكاديمية.

18. إشراك أصحاب المصلحة الداخليين (كليات وأقسام علمية أخرى) تشترك في تقديم البرنامج التعليمي.

19. إشراك أصحاب المصلحة الخارجيين والمستفيدين من خريجي البرامج التعليمية (من سوق العمل).

20. إخضاع البرنامج والخطط الدراسية للتحكيم من طرف جهات أو شخصيات داخلية أو خارجية متخصصة.

21. الالتزام بمعايير الجودة والاعتماد الأكاديمي.

22. اعتماد النماذج الموحدة لإعداد البرامج والخطط الدراسية المرفقة مع هذا الدليل.

عناصر الخطة الدراسية

تراعي لجان إعداد الخطط الدراسية توافر العناصر التالية:

أولاً: معلومات عامة عن الكلية والقسم الأكاديمي

1. تحديد اسم الكلية، واسم كل قسم من الأقسام سواء منها التي تمنح درجات علمية أو الأقسام المساعدة، واسم كل برنامج من البرامج الأكاديمية التي تمنحها الكلية.
2. تحديد أسماء الدرجات العلمية التي تمنحها الكلية بمختلف برامجها.
3. رؤية ورسالة وأهداف الكلية.
4. شروط القبول في الكلية.

ثانياً: معلومات عامة عن البرنامج

1. مسمى البرنامج.
2. مسوغات البرنامج.
3. رسالة البرنامج وأهدافه.
4. مناسبة البرنامج لرسالة وأهداف الجامعة.
5. مجموع الوحدات الدراسية المعتمدة للبرنامج.
6. المسارات الرئيسية أو التخصصات التي يشملها البرنامج.
7. الدرجة العلمية الممنوحة عند إكمال البرنامج.
8. المخرجات التعليمية للبرنامج (PLO's).
9. العلاقة مع بقية البرامج.
10. الفرص الوظيفية لخريجي البرنامج.
11. نقاط الخروج الوسيطة من البرامج أو الدرجات العلمية (إذا وجدت).
12. خصائص الخريج والكفاءة المهنية اللازمة للتخرج.
13. تكون الخطة الدراسية لكل برنامج في وثيقة مستقلة، (في حال تعدد البرامج المعنية).

14. تُعد الخطة الدراسية بلغة تدريس البرنامج مع ملخص تنفيذي باللغتين (العربية والإنجليزية).

ثالثاً: المراجعيات

يُعدّ إثبات المراجعيات التي اعتمدت عليها الخطة من الأهمية بمكان، فهو يُعزّز الثقة بها ويجعلها متنسقة مع السياق المحلي والعالمي في الممارسة الأكاديمية. وتُقسّم هذه المراجعيات إلى ثلاث مستويات أساسية:

جامعة الملك فيصل
دليل إعداد وتطوير البرامج التعليمية والخطط الدراسية "الطبعة الخامسة" الذي تم إعداده من قبل وكالة الجامعة للشؤون الأكاديمية.

نظام إدارة الجودة (Quality Management System (QMS)).

المملكة العربية السعودية
الإطار الوطني للمؤهلات 2020 (هيئة تقويم التعليم والتدريب).

التصنيف السعودي الموحد للمستويات والتخصصات التعليمية 2020 (وزارة التعليم).

التصنيف السعودي الموحد للمهن 2019 (الهيئة العامة للإحصاء).

المرجعيات العالمية التي تختلف من تخصص إلى آخر، ومنها على سبيل المثال:

Education National Council for Accreditation of Teacher
(NCATE)

هي هيئة الاعتماد المهني للمدارس والكليات وإدارات التربية والتعليم، المعترف بها
من قبل وزارة التربية الأمريكية والهيئة الخاصة بالاعتماد التربوي.

The Accreditation Board for Engineering and Technology
(ABET)

مجلس الاعتماد الهندسي والتكنولوجي.

Association for Education in Journalism and Mass
Communication (ACEJMC)

جمعية الاعتماد المتعلق بعلوم الإعلام ووسائل الاتصال.

(AACSB) Association to Advance Collegiate Schools of Business

جمعية تطوير كليات الاقتصاد.

Agriculture Institute of Canada (AIC)

المعهد الزراعي الكندي.

رابعاً: دراسة سوق العمل

تُعد الجامعة طلابها وتخرّجهم من أجل العمل في المجتمع، وسدّ حاجته من الوظائف والمهن
والمواقع المختلفة، فمن باب أولى أن تُراعي في تصميم خططها الدراسية:

- طبيعة هذه الوظائف والمهن ومتطلبات سوق العمل واحتياجاته، وأن تتصل بكل الجهات ذات العلاقة التي تساهم في تحديد احتياجات سوق العمل مثل: وزارتي الخدمة المدنية والعمل، الغرف التجارية والصناعية، أبرز الشركات في مجال التخصصات، الكليات والبرامج المشابهة، أصحاب الخبرة في مجال التخصصات المراد إنشاؤها، ومؤسسات القطاع الخاص والعام.

- أن تستفيد من تجارب أرباب العمل، خريجي الجامعة، الجامعات ذات البرامج المشابهة، الشركات في مجال التخصصات المعنية، ومؤسسات القطاعين العام والخاص.

دور هذه الجهات في بناء الخطط الدراسية يتمثل في التالي:



يجب توثيق كل التعاملات مع الجهات ذات العلاقة عن طريق:

1. مكاتبات رسمية (وزارة الخدمة المدنية، مكتب العمل، وزارة التعليم، القطاع الخاص، الخ).
2. توزيع استبيانات لاستطلاع آراء أصحاب المصلحة، ثم تحليلها واستخلاص النتائج.
3. إقامة ورش عمل مع الجهات المختلفة من خارج الجامعة.
4. إدراج الخطوات السابقة في خطوات إعداد الخطة.
5. إدراج أسماء تلك الجهات أو الوظائف في توصيف البرامج الأكاديمية عند عرض فرص العمل التي يمكن أن يلتحق بها خريج ذلك البرنامج.

خامساً: التدرّج البنائي للخطة

1. تقديم توضيح مفصّل ومعزز بمقارنات مرجعية لمدى حاجة البرنامج للسنة التحضيرية،

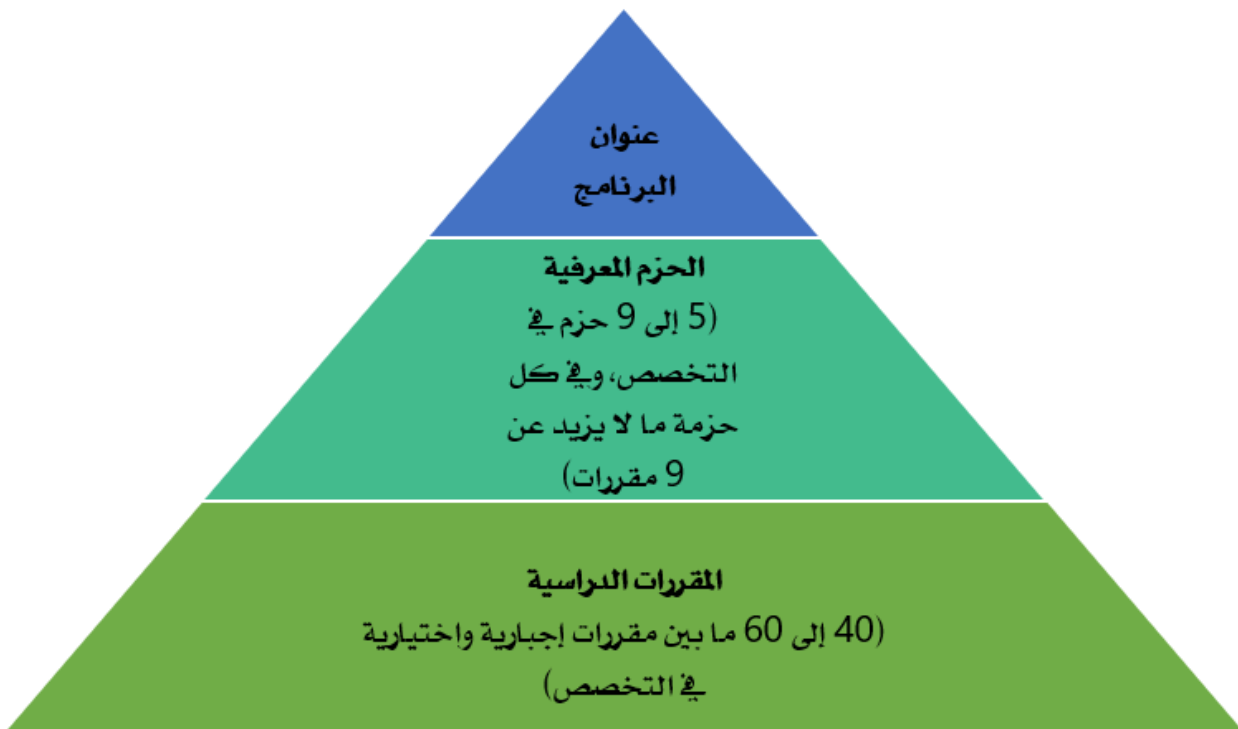
فإن ثبت وجود ضرورة لها، فإنه يتوجب بيان محتواها وتقديم موجز يشتمل على النقاط

التالية:

- مسوّغات وجود السنة التحضيرية.
 - تحديد عدد الوحدات الدراسية المطلوبة في السنة التحضيرية.
 - تحديد نوع المهارات المطلوبة في السنة التحضيرية.
 - ضرورة النصّ الصريح على أنها لا تضاف إلى التقدير النهائي.
2. تحديد عدد الساعات الإجمالية المطلوبة للتخرج في الكلية ، وفي كل برنامج من برامجها (في حال تعدّد البرامج) .
3. تحديد الحزم المعرفية التخصصية لكل برنامج ، وتحديد المقرّرات في إطار كل حزمة معرفية ، وترتيب المقرّرات تصاعدياً ضمن الهرم المعرفي داخل كل حزمة .
4. تحديد المقرّرات التخصصية الإلزامية والاختيارية .
5. توزيع المقرّرات على المتطلّبات الدّراسية المختلفة (الإلزامية والاختيارية والحرّة والمساندة) بما ينسجم مع الخطط الدراسية لجامعة الملك فيصل ، والإطار الوطني للمؤهلات ومعايير الاعتماد الأكاديمي .
6. جدول المتطلّبات السابقة لكل مقرر .
7. توزيع المقررات على المستويات الدراسية .
8. تحديد مدة التدريب العملي وطبيعته ووصفه حسب نموذج الهيئة .
9. ترقيم المقرّرات الدراسية وفق النظام المعمول به .
10. تحديد المتطلّبات المساندة من خارج البرنامج أو من خارج الكلية إذا لزم الأمر .

سادساً: نظام الحزم (المجالات المعرفية) (knowledge Areas)

يقوم نظام الحزم المعرفية (أو المجالات المعرفية) على فكرة أساسية مفادها البناء الهرمي للمعرفة الإنسانية التي تُقدّم في البرامج الأكاديمية الجامعية المختلفة؛ حيث يقع في رأس الهرم عنوان البرنامج، في حين تقع في قاعدته المقررات الدراسية التي تصل إلى العشرات، أما في وسط الهرم الذي يربط الرأس بالقاعدة فتوجد الحزم المعرفية التي تمثل في مجموعها عنوان البرنامج الأكاديمي، وفي الوقت نفسه تنطوي تحت هذه الحزم المعرفية كل المقررات الدراسية.



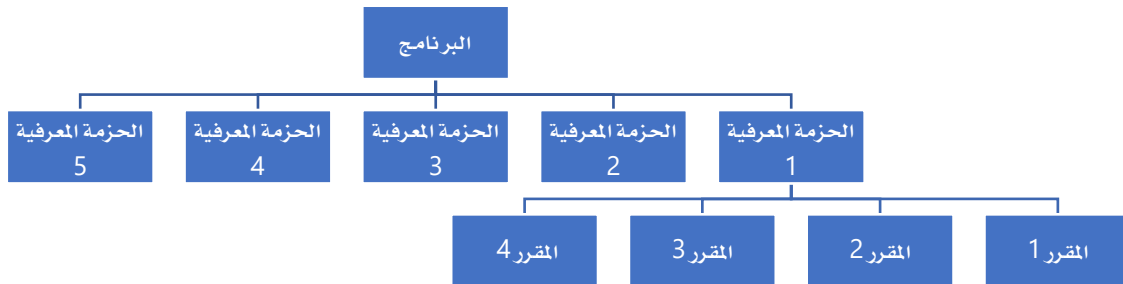
فوجود الحزم المعرفية هو مرحلة وسطية أو أداة في التقسيم تجعله أكثر يسراً وسهولة ودقة. فإنه يكون من السهل تقسيم البرنامج الأكاديمي إلى عدة حزم معرفية والاسترشاد في ذلك بنظم الاعتماد الأكاديمية العالمية لتحديد هذه الحزم، ثم تقسيم الحزمة المعرفية الواحدة إلى عدة مقررات.

ينبغي التأكيد على أن تقسيم الحزم المعرفية وما تحتها من مقررات دراسية، وتحديد النسب لكل حزمة في إطار البرنامج، يتم بناء على المرجعيات الأكاديمية وخصوصاً نظام الاعتماد الأكاديمي ويجب أن يتم بجهد جماعي من أعضاء هيئة التدريس المتخصصين.

وينبغي كذلك أن تكون الصلة وطيدة جداً بين أهداف البرنامج الأكاديمي أو نواتج التعلم التي يصمم البرنامج من أجلها وبين الحزم المعرفية، بل إن الحزم تأتي في الأساس لتلبية أهداف البرنامج وتحقيقها، وتتجه تفصيلاً نحو نواتج التعلم لتحقيقها. وكلما كان الوعي بأهداف البرنامج الأكاديمي وطبيعة نواتج تعلمه كبيراً عند تصميم الحزم المعرفية، كان النجاح المرجو للبرنامج الأكاديمي أكبر.

وأما ما يجب الالتفات إليه عند حساب النسب المئوية للحزم المعرفية المختلفة، هو أن تكون هذه النسبة مقتصرة على مجموع المقررات الدراسية الإلزامية، حيث تعتمد نسبة كل حزمة على المرجعيات الأكاديمية للتخصص. أما المقررات الاختيارية فهي غير داخلية في النسبة المئوية للحزمة.

الشكل التالي يمثل نموذجاً لنظام الحزم. ويليه مثال تطبيقي لنظام الحزم المعرفية لبرنامج الدراسات الإسلامية من كلية الآداب، ومثال آخر لبرنامج الفيزياء في كلية العلوم.



مثال افتراضي أول: برنامج الدراسات الإسلامية وتحديد مجالاته.

الحزم المعرفية المكونة لخطة برنامج الدراسات الإسلامية وعدد مقررات كل حزمة والنسبة المئوية لكل حزمة من المقررات الإجبارية في البرنامج			
التسلسل	الحزمة المعرفية	عدد المقررات في الحزمة	النسبة المئوية للحزمة في إطار المقررات الدراسية الإجبارية
1	الثقافة الإسلامية	9	20.9 %
2	القرآن وعلومه	9	20.9 %
3	الحديث وعلومه	7	16.2 %
4	العقيدة	5	9.3 %
5	السيرة والدعوة	4	2.3 %
6	الفقه ومذاهبه	9	20.9 %
7	أصول الفقه	5	9.3 %

توزيع مقررات التخصص على الحزم المعرفية في برنامج الدراسات الإسلامية

1	1- قضايا ثقافية معاصرة	2	1 التلاوة والتجويد 2	3	1 الحديث 1
1 الثقافة الإسلامية	2 الإسلام وقضايا العلم والتقنية	2 القرآن وعلومه	2 علوم القرآن 1	3 الحديث وعلومه	2 الحديث 2
	3 نظرية المعرفة		3 علوم القرآن 2		3 الحديث 3
	4 النظام الاجتماعي في الإسلام		4 التفسير 1		4 علوم الحديث 1
	5 النظام السياسي وحقوق الإنسان		5 التفسير 2		5 علوم الحديث 2
	6 مناهج الفكر الحديث		6 التفسير 3		6 مناهج المحدثين
	7 الاستشراق والدراسات الإسلامية		7 مناهج المفسرين		7 التخريج
	8		8 الإعجاز العلمي في الكتاب والسنة		
	9		9		
	4		1 العقيدة (1)		5
4 العقيدة	2 العقيدة (2)	5 السيرة الدعوة	2 قضايا دعوية	6 الفقه ومذاهبه	1 فقه العبادات 2
	3 العقيدة (3)		3		2 فقه المعاملات 1
	4 الأديان والفرق		4		3 فقه المعاملات 2
	5 العقيدة الإسلامية والمذاهب				4 فقه الموارث 1
	6				5 فقه الموارث 2
	7				6 فقه الجنائيات والحدود
	8				7 فقه القضاء والسياسة الشرعية
	9				8 القضايا المعاصرة وفقه النوازل
7	1 أصول الفقه 1	8		9	
7 أصول الفقه	2 أصول الفقه 2	8		9	
	3 أصول الفقه 3				
	4 القواعد الفقهية ومقاصد الشريعة				
	5 تاريخ التشريع				
	6				
	7				
	8				
	9				

مثال افتراضي ثاني: برنامج الفيزياء وتحديد مجالاته.

الحزم المعرفية المكونة لخطّة برنامج الفيزياء			
التسلسل	الحزمة المعرفية	عدد مقررات الحزمة	النسبة المئوية للحزمة
0	الفيزياء العامة	7	15.62%
1	الفيزياء الميكانيكية	2	6.25%
2	العملي	2	4.16%
3	إلكترونيات وتقنيات	4	12.5%
4	الفيزياء الذرية والنوية والحديثة	3	9.36%
5	الفيزياء الحديثة والكمية	3	9.36%
6	الفيزياء الديناميكية والإحصائية	2	6.25%
7	فيزياء المادة والحالة الصلبة	1	3.12%
8	الأمواج والاهتزازات والبصريات والليزر	2	6.25%
9	ندوة بحث تدريب	2	6.25%

توزيع مقررات التخصص على الحزم المعرفية في برنامج الفيزياء

1 فيزياء عملي (1)	2	1 ميكانيكا كلاسيكية (1)	1	1 فيزياء عامة (1)	0
2 فيزياء عملي (2)	العملي	2 ميكانيكا كلاسيكية (2)	الفيزياء الميكانيكية	2 فيزياء عامة (2)	الفيزياء العامة
3		3		3 فيزياء عامة (3)	
4		4		4 فيزياء رياضية (1)	
5		5		5 فيزياء رياضية (2)	
6		6		6 فيزياء حاسوبية	
7		7		7 علم فلك	
1 فيزياء حديثة	5	1 فيزياء نووية	4	1 كهرومغناطيسية (1)	3
2 ميكانيكا الكم (1)	الفيزياء الحديثة والكمية	2 فيزياء ذرية	الفيزياء الذرية والنووية والحديثة	2 كهرومغناطيسية (2)	الكترنيات وتقنيات
3 ميكانيكا الكم (1)		3 فيزياء حيوية		3 إلكترونيات (1)	
4		4		4 إلكترونيات (2)	
5		5		5	
6		6		6	
7		7		7	
1 بصريات	8	1 فيزياء الجوامد	7	1 فيزياء إحصائية	6
2 موجات	الأمواج والاهتزازات والبصريات والليزر	2	فيزياء المواد والحالة الصلبة	2 ديناميكا حرارية	الفيزياء الديناميكية والإحصائية
3		3		3	
4		4		4	
5		5		5	
6		6		6	
7		7		7	
				1 موضوعات مختارة	9
				2 حلقة نقاش	حلقات بحث
				3	
				4	
				5	
				6	
				7	

سابعاً: توصيف المقرر

توصف المقررات حسب نماذج المركز الوطني للتقويم والاعتماد الأكاديمي.

ثامناً: نواتج التعلم في المقرر

يقصد بنواتج التعلم (ILOs) الإنجازات المختلفة في مجالات المعرفة والمهارات المختلفة المتوقع أن يكتسبها الطلبة عند إكمالهم المقرر، وهي نواتج تساعد على تحقيق مخرجات البرنامج. وبحسب "الإطار الوطني للمؤهلات"، فإن توصيف المستويات يشمل ثلاثة مجالات هي:

1- المعارف: تشمل المعارف كلاً من البيانات والحقائق والمعلومات والمفاهيم والأفكار والقضايا والاتجاهات والمواضيع والنظريات. وتُشير المعرفة في الإطار السعودي للمؤهلات إلى:

- توصيفات تركز على العمق والاتساع المعرفي في سياقات عامة أو خاصة.
- مخرجات التعلم التي تركز على اكتساب الفهم النظري.
- ما يعرفه ويفهمه المتعلم في مجال تخصص محدد كمعرفة الحقائق والقواعد والنظريات.

2- المهارات: هي القدرة على تطبيق المعرفة في ممارسة عملية. ويمكن وصفها على أنها مجموعة من الصفات المعرفية والجسدية المكتسبة عبر التعلم أو التدريب أو الممارسة. بشكل عام ترتبط المهارات بالبراعة والدقة والسرعة في إنجاز مهمة أو عملية معينة. ويُشار في الإطار السعودي للمؤهلات إلى المهارات من خلال التصنيفات التالية:

- القدرة على توظيف المعرفة في الممارسة.
- القدرة على إنجاز المهام والعمليات المتعلقة بمهنة معينة.
- القدرة على استخدام الطرق والأساليب التحليلية في البحث والقيام بالمهام والواجبات المتعلقة بالتعلم.
- إنجاز المهام وحل المشاكل باستخدام المهارات العملية والمنطقية والإبداعية المكتسبة.

- إجادة استخدام اللغة (العربية أو الأجنبية) وفقاً لمتطلبات التوظيف.

3- الكفاءات: هي القدرة على استخدام المعارف والمهارات في سياق عملي، وتتمحور الكفاءة حول السمات الشخصية والقيم والجوانب الأخلاقية والمسؤوليات ودرجة الاستقلالية في إنجاز المهام والعمليات وترتبط بقدرة الفرد وأدائه في الحياة وتفاعله في المواقف الاجتماعية المختلفة والمحيط الثقافي وظروف العمل. وبعبارة أخرى، فإن الكفاءة تظهر بشكل كامل عندما يتم وضع الفرد ضمن سياق عملي يرتبط بعمله وحياته. تشمل الكفاءة ثلاث فئات فرعية:

- الاستقلالية والمسؤولية في تطبيق المعارف والمهارات.
- الممارسة للمعارف والمهارات في بيئة العمل.
- السمات المتعلقة بالأبعاد السلوكية والاجتماعية الخاصة بالسلوك الوظيفي.

اعتبارات متعلقة بتطوير نواتج التعلم:

- 1- ترتبط "نواتج التعلم" بمجال تعليمي أو مهني معيّن، ويتم إعداد الطلبة والمتدربين من أجلها، وتشكل الحزم المعرفية منظومة متكاملة لهذه المعارف والمهارات، تنبثق عنها المقررات الدراسية.
- 2- صياغة أهداف المقرر الدراسي تُبنى على تصوّر نواتج التعلم المذكورة أعلاه.
- 3- يُتوقّع من الخريجين أن تتحقق فيهم تلك النواتج بشكل اعتيادي وطبيعي، سواءً في حياتهم الشخصية أو المهنية، وذلك هو المحكّ في انخراطهم في الحياة العملية.

إرشادات تنفيذ نواتج التعلم في الخطط الدراسية:

- 1- ضرورة اتّساق "نواتج التعلم" المستهدفة مع "الإطار السعودي للمؤهلات".
- 2- التنسيق بين "المحتوى" و"الاستراتيجيات" في توصيف البرامج والمقررات بما يحقق "نواتج التعلم" المستهدفة.
- 3- قياس ذلك التناسق المذكور بفحص خرائط المناهج للمقررات والبرامج.
- 4- خطوات ذلك القياس تتم بالنظر إلى درجة الاتّساق على المستويين الأفقي والرأسي:

• الاتساق الرأسى:

1. البدء بالنظر في رسالة البرنامج ومدى اتساقها مع رسالة الكلية ورسالة الجامعة.
2. النظر في الخصائص الطلابية التي خطت لها الجامعة في استراتيجيتها.
3. اشتقاق نواتج تعلم بما يتوافق مع تلك الرسالة ومع الخصائص الطلابية المخطط لها.
4. اختيار حزم المقررات التي تحقق تلك النواتج.
5. اشتقاق نواتج التعلم للمقررات بما يتوافق مع نواتج التعلم للبرنامج.

• الاتساق الأفقى:

1. استعمال المصفوفات الرابطة بين نواتج التعلم وبين استراتيجيات التعليم والتقويم.
2. قياس وفحص تحقق ذلك الترابط (وفق الخطوات أعلاه).
3. ضرورة مراعاة الاتساق في مصفوفة نواتج التعلم بين البرنامج إجمالاً، وبين كل مقرر من مقرراته تفصيلاً.

ثامناً: الموارد البشرية ومصادر التعلم

1. تحديد العدد المناسب من هيئة التدريس والفنيين والموظفين في ضوء عدد الطلاب المتوقع قبولهم.
2. تحديد التخصصات الدقيقة لهيئة التدريس والفنيين المطلوب التعاقد معها.
3. تحديد مصادر التعلم العامة للكلية بشكلها الإلكتروني والورقي.
4. تقترح في مرفق مستقل المراجع الورقية والإلكترونية التي يجب اقتناؤها قبل تفعيل

الخطة:

• الكتب الدراسية.

- قواعد بيانات إلكترونية لمجموعات متخصصة.
- دوريات متخصصة ومعتمدة.
- موسوعات متخصصة.

- معاجم وقواميس متخصصة أحادية أو ثنائية اللغة.

5. تحديد ما يلزم من مرافق مساعدة لجودة التدريس في الكلية، أو في الجامعة بما يخدم هذه الكلية.

تاسعاً: تحكيم الخطة

تمر عملية تحكيم الخطط الدراسية بالإجراءات التالية:

1. تقوم لجنة الخطة الدراسية في الكلية بترشيح أسماء وعناوين محكمين أو هيئات علمية متخصصة بالتنسيق مع الأقسام العلمية واعتماد مجلس الكلية.
2. لو كالة الجامعة للشؤون الأكاديمية الحق في إضافة محكمين جدد ومخاطبتهم وتلقي تقاريرهم، ثم إحالتها إلى لجنة الخطة المعنية.
3. تتولى لجنة الخطة الدراسية في الكلية الأخذ بعين الاعتبار ملحوظات المحكمين والتعامل معها بالتنسيق مع الأقسام العلمية.
4. تتولى لجنة الخطة الدراسية في الكلية بالتنسيق مع الأقسام العلمية الرد على الملحوظات الفردية التي يبديها بعض المحكمين ولا تجد لها قبولاً عند اللجنة، بالطرق والأساليب العلمية مؤيدة بالأدلة والمقارنات المرجعية المناسبة.
5. إعداد تقرير منفصل يرفق بالخطة يتضمن منهجية التعامل مع تقارير التحكيم وما تضمنته من ملحوظات، سواءً تلك التي أخذ بها أو التي لم يؤخذ بها.

الجهات ذات العلاقة بالخطط الدراسية

1- مجلس الجامعة:

هو الجهة العليا التي تقرّ الخطة الدراسية رسمياً. وكل خطة يتم اعتمادها في المجلس تصبح جاهزة للتنفيذ ولا يمكن إدخال التعديلات عليها إلا من خلال المجلس.

2- اللجنة الدائمة للخطط والنظم الدراسية:

هي لجنة يرأسها وكيل الجامعة للشؤون الأكاديمية، تستقبل الخطط الدراسية من الكليات وتقوم بمراجعتها للتأكد من استيفائها للشروط الأكاديمية والإدارية المطلوبة قبل إحالتها على مجلس الجامعة.

3- وحدة الخطط الدراسية في وكالة الجامعة للشؤون الأكاديمية:

هي هيئة إدارية تابعة لوكالة الشؤون الأكاديمية تهتم بإدارة الخطط الدراسية بالجامعة عبر جميع مراحل حياة الخطط الدراسية، بدءاً من استقبال الخطط من الكليات والتأكد من استيفائها لمتطلبات إنشاء البرنامج، ثم عرضها على اللجنة الدائمة للخطط والنظم الدراسية، ثم إفادة الكليات المعنية بقرار مجلس الجامعة حيال البرنامج المقترح.

4- مجلس الكلية:

يستقبل الخطط الدراسية المحالة إليه من لجنة الخطط الدراسية بالكلية، ويوصي بالموافقة عليها لرفعها إلى وكالة الجامعة للشؤون الأكاديمية.

5- لجنة الخطط الدراسية بالكلية:

هي لجنة ترتبط بعميد الكلية تُعنى ببناء خطط الكلية وتطويرها وفق المتطلبات الأكاديمية للمجال المعرفي، ووفق الضوابط التي تعتمدها الجامعة. وهي تستقبل الخطط من الأقسام الأكاديمية لمراجعتها بالتنسيق مع لجنة الجودة والاعتماد الأكاديمي قبل عرضها على مجلس الكلية.

6- مجلس القسم:

يناقش الخطط الدراسية للقسم سواءً تعلق الأمر بإعداد خطة جديدة أم بتطوير خطة قائمة. يشرف مجلس القسم على عملية إعداد أو مراجعة الخطط بالقسم ويوصي بالموافقة عليها إذا ما استكملت الشروط الأكاديمية والإدارية، ثم يرفعها إلى لجنة الخطط بالكلية.

7- لجنة الخطط الدراسية بالقسم:

تقوم هذه اللجنة بإعداد مقترح الخطة الدراسية للبرنامج الأكاديمية التي يقدمها القسم وفقاً لمعايير ونماذج المركز الوطني للتقويم والاعتماد الأكاديمي التابع لهيئة تقويم التعليم والتدريب، ووفقاً للضوابط المعتمدة بالجامعة.

دوافع إعداد وتطوير الخطط الدراسية

من دوافع إعداد أو تطوير خطة دراسية ما يلي:

استحداث كلية أو قسم أو برنامج جديد

- في هذه الحالة يكون التوجيه بالشروع في إعداد الخطة من الإدارة العليا للجامعة أو من مجلس الكلية أو مجلس القسم.

التطوير الدوري

- تُشير لوائح الاعتماد وأنظمة الجودة إلى أن الخطط تخضع لمراجعات وتطوير دوري مرة كل خمس أو سبع سنوات وحسب طبيعة البرنامج. ويتم مراجعة الخطة الدراسية بمبادرة من الجهات المعنية (مجلس الجامعة، وكالة الجامعة للشؤون الأكاديمية، اللجنة الدائمة للنظم والخطط الدراسية، مجلس الكلية، مجلس القسم، لجنة الخطط الدراسية بالكلية) وذلك وفقاً لمراحل مراجعة الخطط الدراسية (يرجى الرجوع إلى الجزء المخصص لمراجعة وتطوير الخطط الدراسية).

بروز قصور أو نواقص في الخطة الجارية

- تُسجّل في تقرير تقييم البرنامج، وهنا ترفع الجهة الأكاديمية المعنية الإشعار بالتعديل إلى وكيل الجامعة للشؤون الأكاديمية.

حدوث تغييرات هيكلية على كليات الجامعة

- تستدعي مراجعة الخطة.

مراحل وإجراءات إعداد الخطط الدراسية الجديدة

أولاً: مرحلة ما قبل التحضير

تشمل هذه المرحلة تقديم نموذج مقترح للبرنامج لووكالة الجامعة المختصة من أجل الدراسة والتقييم قبل البدء في إعداد خطة دراسية.

ثانياً: مرحلة التحضير

تشمل هذه المرحلة مختلف العمليات والجوانب الإعدادية التي تمكّن من بناء الخطة، وتضم:

1. تشكيل لجنة الخطط الدراسية على مستوى القسم الأكاديمي المختص وعلى مستوى الكلية؛ تتكون هذه اللجان من المختصين ذوي الصلة بالمجال المعرفي للبرنامج المعني. ويمكن أن تستعين هذه اللجان بمن لهم الخبرة في بناء الخطط الدراسية.
2. تحديد مرجعيات للاعتماد الأكاديمي ومرجعيات المقارنة.
3. جمع بيانات أولية عن جهات التوظيف واحتياجاتها.
4. تخصيص عدد من الوحدات الدراسية لمتطلبات الجامعة المعتمدة من مجلس الجامعة.
5. تحديد متطلبات الكلية التي تشترك بها جميع الأقسام العلمية.

ثالثاً: مرحلة البناء

في هذه المرحلة، يُراعى تحديد العناصر الأساسية المشار إليها في نموذج توصيف البرنامج المعدّ من قبل المركز الوطني للتقويم والاعتماد الأكاديمي. وتنجز هذه المرحلة بالتسلسل التالي:

1. إعداد رسالة البرنامج.
2. تحديد مخرجات التعلم للبرنامج.
3. تحديد شروط القبول في البرنامج.
4. هندسة المحتوى المعرفي للخطة: تُمثّل هذه المرحلة لبّ عملية البناء، وتغطي:

- تحديد مجموع الساعات المعتمدة لكل نوع من المتطلبات (متطلبات الجامعة، متطلبات الكلية، متطلبات القسم، ومتطلبات التخصص (إن وجدت)) والتأكد من مدى التوافق مع التوزيعات المرجعية المعمول بها.
- تحديد الحزم المعرفية في مجال التخصص.
- تحديد المتطلبات المساندة وهي المقررات التي يحتاجها البرنامج من برامج أخرى إذا دعت الحاجة لذلك.
- تقسيم الحزم المعرفية إلى مقررات.
- تحديد أوزان المقررات (ساعات معتمدة وساعات اتصال).
- تحديد النسب المئوية للحزم المعرفية في البرنامج.
- تحديد المتطلبات المتزامنة والمتطلبات السابقة.
- تسكين المقررات في المستويات.
- ترقية المقررات وفق نظام التقييم المعتمد لدى عمادة القبول والتسجيل.

5. استشارة أصحاب المصلحة: بانتهاء توصيف المقررات تكون الخطة الدراسية جاهزة في صيغتها الأولية، وبالتالي عرضها على أصحاب المصلحة، خصوصاً الجهات التوظيفية وخريجي البرنامج إذا تعلق الأمر بتطوير الخطة الدراسية. يهدف العرض إلى مناقشة مدى استجابة الخطة لاحتياجات هؤلاء وتغطيتها للمعارف والمهارات التي يقتضيها المجال التخصصي.

6. مراجعة الخطة والتوصيف الكامل للمقررات في ضوء التغذية الراجعة من أصحاب المصلحة.

7. اعتماد الصيغة الأولية للخطة من قبل مجلس القسم: يناقش مجلس القسم الصيغة الأولية للخطة، ويوصي بالموافقة عليها في محضر رسمي، ويقترح مع التوصية أسماء محكمين من جامعات داخل المملكة أو خارجها لتقويم الخطة.

8. مراجعة الخطة من قبل لجنة الخطط الدراسية في الكلية: تُراجع لجنة الخطط الدراسية على مستوى الكلية الصيغة الأولية للخطة للتأكد من مدى مراعاتها لرسالة

الكلية وسياساتها في مجال إعداد الخطط الدراسية وتطويرها. في حالة تسجيل أية تحفظات ترجع الخطة إلى القسم لأخذ تلك التحفظات بعين الاعتبار.

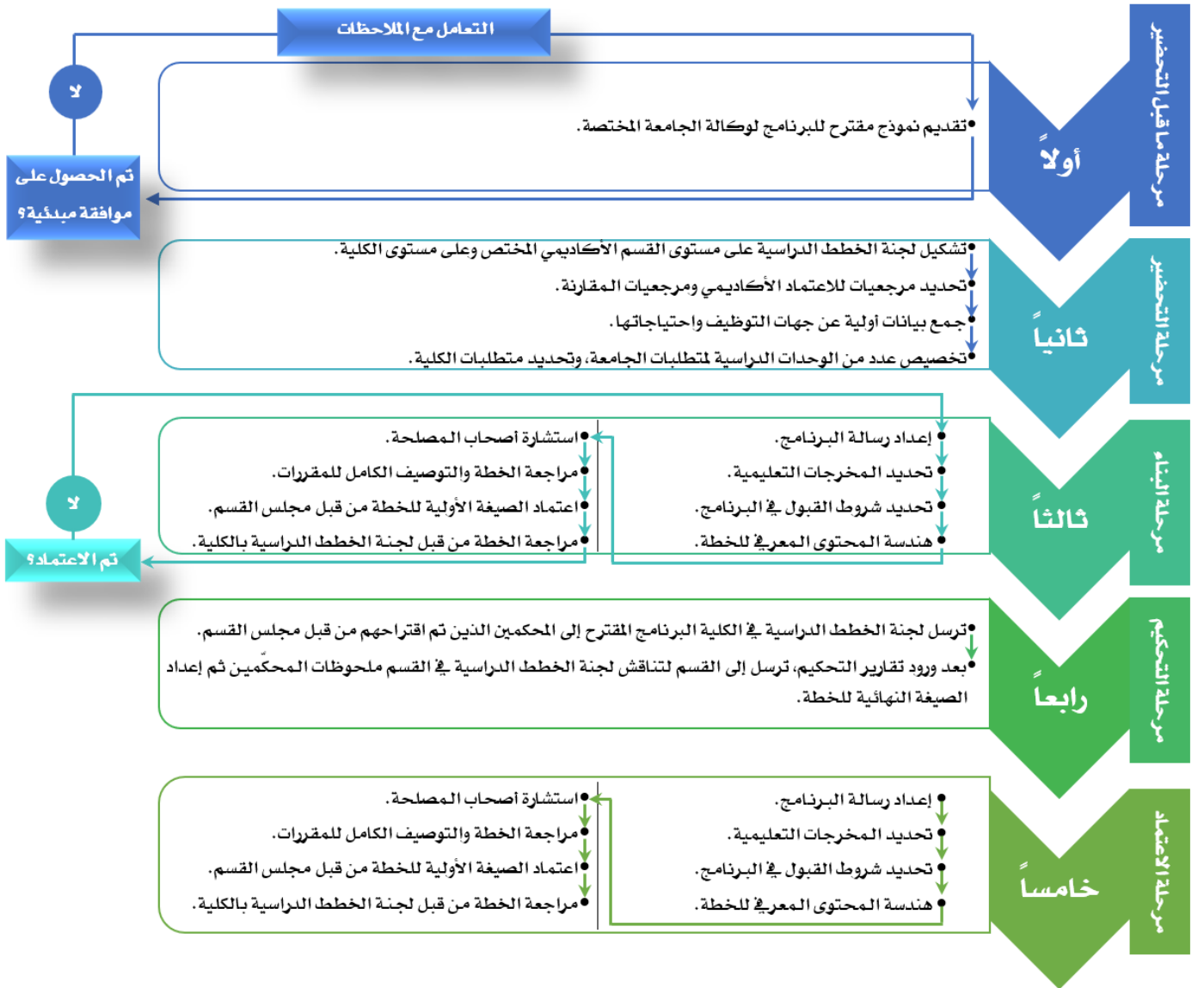
رابعاً: مرحلة التحكيم

بعد إنهاء الصيغة الأولية وحصولها على موافقة لجنة الخطط الدراسية على مستوى الكلية، ترسل لجنة الخطط الدراسية في الكلية البرنامج المقترح إلى المحكمين الذين تم اقتراحهم. وبمجرد ورود تقارير التحكيم، ترسل إلى القسم الأكاديمي المختص للتعامل معها وإعداد الصيغة النهائية للخطة.

خامساً: مرحلة الاعتماد

1. تُناقش الخطة النهائية في مجلس القسم، الذي يوصي بمحضر رسمي بالموافقة عليها، ثم يرفعها إلى لجنة الخطة الدراسية في الكلية.
2. تُعرض الخطة الدراسية على لجنة الخطط الدراسية بالكلية لدراستها والتوصية بعرضها على مجلس الكلية.
3. يقوم مجلس الكلية بدراسة الصيغة النهائية والتوصية برفعها إلى وكالة الجامعة للشؤون الأكاديمية لعرضها على اللجنة الدائمة للخطط والنظم الدراسية.
4. تقوم اللجنة الدائمة للخطط والنظم الدراسية بدراسة الخطة المقترحة والتوصية باعتمادها في حالة استيفائها لجميع الشروط والمتطلبات.
5. تُعرض الخطة للإقرار والاعتماد النهائي من قبل مجلس الجامعة.
6. وفي حال تسجيل أية ملاحظات في إحدى مستويات الاعتماد تُعاد الخطة إلى الكلية لمراجعتها في ضوء ذلك، ثم عرضها على المجالس واللجان حسب التسلسل.

الشكل التالي يوضح الصورة الشاملة لمراحل إعداد وتطوير الخطط الدراسية:



إجراءات التعديل على الخطط والبرامج الدراسية (البرامج القائمة)

قد تكون الخطة الدراسية في حاجة إلى بعض التعديلات بناء على مرئيات القسم العلمي من خلال تقارير المقررات الدراسية والتي يمكن حصرها فيما يلي:

- تغيير طبعة الكتاب الدراسي المقرر.
- تغيير الكتاب الدراسي المقرر.
- تحديث المحتوى للمقرر الدراسي.
- استبدال مقرر دراسي.
- تغيير هيكل الخطة الدراسية

الجدول التالي يوضح الإجراءات الإدارية اللازمة لإجراء التعديلات على الخطة الدراسية القائمة.

م	(1)	(2)	(3)	(4)
	تغيير طبعة الكتاب الدراسي المقرر	تغيير الكتاب الدراسي المقرر	تحديث محتوى المقرر الدراسي أو التعديل على المتطلبات السابقة للمقرر	تغيير هيكل وبناء الخطة الدراسية للبرنامج*
1	✓	✓	✓	✓
2	✓	✓	✓	✓
3		✓	✓	✓
4		✓	✓	✓
5		✓	✓	✓
6				✓

* تغيير هيكل وبناء الخطة الدراسية للبرنامج يشمل جميع العناصر في قائمة محتويات ملف الخطة الدراسية ما عدا العناصر في الأعمدة (1، 2، 3) في الجدول أعلاه.

تسليمات مقترح الخطة الدراسية

بعد الحصول على الموافقة المبدئية، تقوم الكلية باستكمال الخطة الدراسية للبرنامج ورفع المستندات إلى وكالة الجامعة للشؤون الأكاديمية لعرضها على اللجنة الدائمة للخطط والنظم الدراسية تمهيداً لعرضها على مجلس الجامعة.

1. ملف الخطة الدراسية الشامل (بلغة تدريس البرنامج).
2. الملخص التنفيذي للخطة الدراسية باللغة الأخرى (عربي أو انجليزي).
3. ملف توصيف البرنامج (نموذج هيئة تقويم التعليم والتدريب، آخر إصدار).
4. ملف توصيف المقررات الدراسية (نموذج هيئة تقويم التعليم والتدريب، آخر إصدار).
5. ملف توصيف الخبرة الميدانية (إن وجد) (نموذج هيئة تقويم التعليم والتدريب، آخر إصدار).
6. ملف التحكيم (مكتمل).
7. خطة عمل مبنية على تعليقات المحكمين.
8. تقرير بالتعديلات التي تمت على الخطة الدراسية (الخطط الدراسية التي تم تحديثها أو مراجعتها).

تقدم هذه الملفات وفقاً للنماذج المرفقة مصحوبةً بالمستندات التالية:

1. قرار تشكيل لجنة الخطة الدراسية على مستوى الكلية.
2. محضر اجتماع القسم الأكاديمي الذي أقر فيه الخطة الدراسية.
3. محضر اجتماع مجلس الكلية الذي أقر فيه الخطة الدراسية.
4. بالنسبة للبرامج البينية يُشترط تسليم الكلية المألقة للبرنامج بما يفيد موافقة مجلس الكلية المشاركة في البرنامج (صورة من خطاب الكلية المشاركة في البرنامج يفيد بموافقة مجلس الكلية في إعداد وتقديم البرنامج).

في الختام،،

1. يُرجى تعميم جميع الأدلة الإرشادية والنماذج المرفقة مع هذا الدليل على جميع الأقسام العلمية واللجان المعنية بالخطط الدراسية في الكليات مع ضرورة التقيد بهذه النماذج عند إعداد أو تطوير الخطط الدراسية لجميع البرامج التعليمية (بكالوريوس ودراسات عليا) والدبلومات بالكلية التطبيقية، وذلك بهدف حوكمة وتوحيد النماذج على مستوى الجامعة وتسريع آلية مراجعة واعتماد البرامج لدى المجالس المختصة.
2. جميع الأدلة الإرشادية والنماذج المرفقة مع هذا الدليل متوفرة أيضاً على موقع وكالة الجامعة للشؤون الأكاديمية ← وحدة الخطط والنظم الدراسية ← أدلة ونماذج إعداد وتطوير البرامج التعليمية والخطط الدراسية.