

إدارة التبادل والتعاون المعرفي



KNOWLEDGE EXCHANGE & COOPERATION ADMINISTRATION





المملكة العربية السعودية
وزارة التعليم العالي
جامعة الملك فيصل

إدارة التبادل والتعاون المعرفي



KINGDOM OF SAUDI ARABIA
MINISTRY OF HIGHER EDUCATION
KING FAISAL UNIVERSITY

KNOWLEDGE EXCHANGE & COOPERATION ADMINISTRATION (K. E. C. A.)

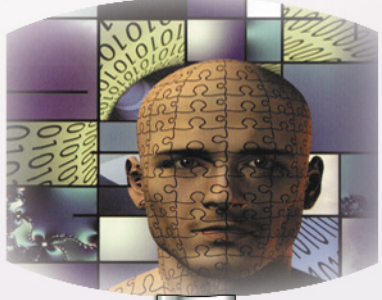




	Contents	Page
1	<i>Preface</i>	3 - 4
2	<i>Vision & Mission</i>	5
3	<i>Objectives</i>	6 - 7
4	<i>Organizational Structure</i>	8
5	<i>Administrative Unit</i>	9
6	<i>Centers for Research Excellence Unit</i>	10
7	<i>Scientific Chairs Unit</i>	11
8	<i>University Endowment Fund Unit</i>	12-13
9	<i>Programs and Plans Unit</i>	14
10	<i>Visiting Professor Unit</i>	15
11	<i>Projects and Quality Control Unit</i>	16
12	<i>Data and Technical Support Unit</i>	17
13	<i>Translation Unit & Intellectual Property Unit</i>	18
14	<i>Organizational Structure of Knowledge Exchange & Cooperation Administration</i>	19
15	<i>For Contact and information</i>	20



م	المحتوى	الصفحة
١	مقدمة	٤ - ٣
٢	الرؤية والرسالة	٥
٣	الأهداف	٧ - ٦
٤	قطاعات الإدارة	٩ - ٨
٥	وحدة مراكز التميز	١٠
٦	وحدة الكراسي العلمية	١١
٧	وحدة صندوق وقف الجامعة	١٢
٨	وحدة البرامج والخطط	١٣
٩	وحدة الأستاذ الزائر	١٤
١٠	وحدة إدارة المشاريع وضبط الجودة	١٥
١١	وحدة المعلومات والدعم الفني	١٦
١٢	وحدة الترجمة	١٧
١٣	وحدة الملكية الفكرية	١٨
١٤	الهيكل التنظيمي	١٩
١٥	للمراسلة والمعلومات	٢٠



تقديم

شكل التبادل المعرفي وجهود التعاون والتحالف مع المؤسسات العلمية المحلية والعالمية وبتشجيع ودعم من وزارة التعليم العالي هدفاً رئيسياً من أهداف الجامعات السعودية في سعيها لرفع كفاءة أدائها وتطوير برامجها وجودة مخرجاتها وتعزيز مكانتها في التنافس العلمي والمعرفي وخدمة مؤسسات المجتمع على الصعيد المحلي والإقليمي والدولي . وقد أضحت نقل التقنية وتوطينها هدفاً أساسياً من أهداف الجامعات ومراكز البحوث الوطنية خصوصاً بعد إقرار الخطة الوطنية للعلوم والتقنية وانطلاق برنامج دعم مشاريعها البحثية المحققة لأهدافها في جملة من الاختصاصات العلمية الجيوية الأساسية والتطبيقية وهذا بدوره عزز من مكانة ودور البرامج والأنشطة التي تخدم أهداف التبادل والتعاون المعرفي ونقل التقنية التي تسعى الجامعات إلى تنفيذها.

Preface

With granted support from the Ministry of Higher Education, knowledge exchange and cooperation with local and international higher education and scientific organizations has become a major objective of Saudi universities in their quest to upgrade their performance, development programs, quality of outputs, and reinforcement of their position in academic competition and community service at local and international levels.

The transfer of technology and its settlement in Saudi Arabia is now a principal target of Saudi universities and research centers; especially after the endorsement of the "National Strategic Plan for Science and Technology "and the launching of programs in support of its research projects that are aimed to realize its ambitious objectives in a range of fundamental basic and applied scientific disciplines. This, in turn, has enhanced the position and role of programs and activities serving knowledge exchange and cooperation objectives and efforts for technology transfer sought by Saudi universities.





King Faisal University is aware of the importance of knowledge exchange and cooperation and its role in strengthening the university's aspirations for and course of action in achieving assured quality in its educational, research and service programs and outputs. This strong conviction is presently accompanied by relentless efforts that are being made to earn academic accreditation by well recognized national and international authorities, so as to achieve the proper position of excellence KFU deserves and contribute effectively to the process of turning into a knowledge- based community at a national level.

The establishment of Knowledge Exchange and Cooperation Administration (KECA) (Ordinance #869/1/17A on 23/12/1429H) is a sheer embodiment of KFU's commitment and systematic approach towards the achievement of such goals . KECA is to act as the organizational nurturer and custodian of KFU's efforts and programs for knowledge exchange and cooperation.

This publication introduces the general objectives and structure of KECA as approved by his Excellency, the President of the University :Ordinance# 73/1S on 20/02/1430H & Ordinance# 86/1S on 11/03/1430H.



وإدراكاً من جامعة الملك فيصل بأهمية التبادل والتعاون المعرفي ودوره في تعزيز تطلعات الجامعة ومساقات عملها في تحقيق الجودة النوعية في جميع برامجها ومخرجاتها التعليمية والبحثية والخدمية خصوصاً وهي تسعى للحصول على الاعتماد الأكاديمي من الجهات المانحة المحلية والدولية وتبوء المكانة العلمية المرموقة اللائقة بها والمساهمة بفعالية في التحول إلى مجتمع المعرفة على المستوى الوطني . فقد صدر قرار معالي مدير الجامعة رقم ١٧/١/٨٩٦ أ وتاريخ ١٤٢٩/١٢/٢٣ هـ بإنشاء إدارة التبادل والتعاون المعرفي لتكون الجهاز الجاّض والمنظم لجهود الجامعة وبرامجها في التعاون العلمي والتبادل المعرفي وتحقيق أهدافها الطموحة في ذلك.

ويشمل هذا الإصدار الهيكل العامة لإدارة التبادل والتعاون المعرفي والتي صدرت موافقة معالي مدير الجامعة عليها بموجب خطابيّ معاليه رقم ١/٧٣ س ص وتاريخ ١٤٣٠/٠٢/٢٠ هـ . ورقم ٨٦/١ س ص وتاريخ ١٤٣٠/٠٣/١١ هـ .



5

الرؤية

أن تكون جامعة الملك فيصل مؤسسة علمية رائدة في بناء مجتمع خلاق قائم على اقتصاد المعرفة , ويكون لها دور في نقل وتوطين التقنيات المتقدمة والاستفادة منها.

الرسالة

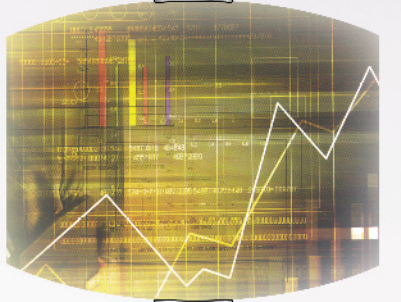
تنمية قنوات التعاون والتبادل المعرفي بين الجامعة ومؤسسات المجتمع المحلي والدولي ذات الارتباط الوثيق بالجامعة وأهدافها وتعزيز دورها كمؤسسة تعليمية وبجائية إبداعية متميزة تضطلع بدور حيوي في تحقيق التنمية الوطنية.

Vision

King Faisal University to be a pioneer academic organization in establishing an innovative community based on knowledge-economy, and to have a role in transferring, settling, and using advanced technology .

Mission

Developing channels of knowledge exchange and cooperation between the university and closely associated local and international societal organizations, and strengthening its role as an outstanding and creative educational and research-based institution that plays an energetic role in achieving national development.



5



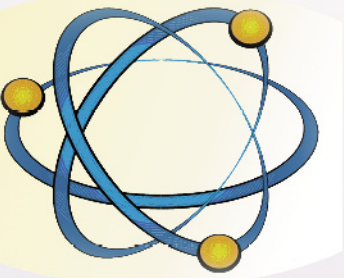
Objectives

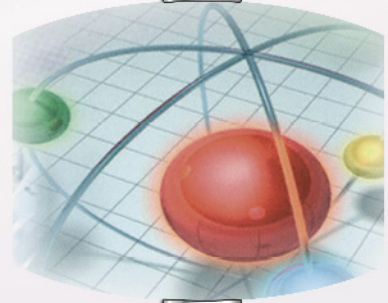
- 1 - Support the university's plans to attract and invest its financial resources in establishing and developing centers for research excellence, scientific chairs, and the enrichment of the university endowment fund resources, which will all be dedicated to raise KFU's capability in satisfying community needs for qualified national cadres and improve its position as a reference to furnish studies, applied research, consultations, and training in service of sustainable development of national economy and its establishment on outstanding knowledge-based achievement.
- 2 - Support cooperation between the university and both public and private sectors in the Kingdom and contribute efficiently in the identification, marketing and increase of opportunities of proper investment of the university's academic cadres and scientific and technological achievement and its role in developing the national economy.
- 3 - Develop local and international alliances and collaborations with outstanding academic and research institutions and devote them to building KFU's capabilities to keep pace with modern world- technology and latest scientific developments.



من أهداف الإدارة

١. دعم خطط الجامعة في إستقطاب وإستثمار مواردها المالية لإنشاء وتطوير مراكز التميز البحثي والكراسي العلمية وتنمية موارد صندوق وقف الجامعة وتسخير ذلك لرفع قدرة الجامعة على سد حاجة المجتمع من الكوادر الوطنية المؤهلة والارتقاء بكفاءاتها كبيت خبرة لتقديم الدراسات والبحوث التطبيقية والاستشارات والتدريب خدمة للتنمية المستدامة للإقتصاد الوطني وبنائها على الإنتاج المعرفي المتميز.
٢. دعم التعاون بين الجامعة والقطاع الخاص وقطاع الأعمال بالمملكة والمساهمة بدور فاعل في التعريف والتسويق وزيادة فرص الإستثمار لخبرات الجامعة وكوادرها العلمية وإنتاجها المعرفي والتقني ودوره في تنمية الإقتصاد الوطني.
٣. تطوير وتنمية الشركات المحلية والدولية مع المؤسسات العلمية والبحثية المرموقة وتسخيرها في بناء قدرات الجامعة لمواكبة المستجدات العلمية والتطورات التقنية العالمية الحديثة.





7

٤. تنويع وتكثيف البرامج والمناشط التي تهدف إلى إثراء تجربة الجامعة في التبادل والتعاون والشراكات المعرفية المعززة لمكانة الجامعة العلمية محلياً ودولياً.

٥. العمل على استقطاب المتميزين من العلماء والباحثين العالميين للعمل بالجامعة أو تقديم الخدمات الاستشارية والتدريب والمشاركة في المشاريع البحثية والفعاليات العلمية المتميزة.

٦. المساهمة مع الكليات ومراكز البحوث في خلق البيئة المعززة لصفة التميز والإبداع للإنتاج المعرفي والتقني بالجامعة والعمل على رعاية كوادر الجامعة من المبدعين من أعضاء هيئة التدريس وطلبة الجامعة وتنمية مواهبهم.

٧. المساهمة في إيجاد البيئة الجاذبة لأفكار الإبداعية بالجامعة وترجمتها إلى مشاريع ومنتجات استثمارية تسهم في تعزيز الاقتصاد الوطني وقدرته على المنافسة الإقليمية والعالمية.



7

4 - Intensify and diversify programs and activities which aim to enrich the university's experience in Knowledge-based cooperation, exchange and partnership that enhance the university's academic and scientific status locally and internationally.

5 - Work on the attraction and recruitment of distinguished international scientists and researchers to teach, train, offer consultations and participate in research projects and scientific activities.

6 - Contribute, along with colleges and research centers, to create an environment which reinforces innovation and excellence in knowledge and technological achievement at the university, and work to embrace the university's gifted staff and students and develop their talents.

7 - Contribute to creating an environment that embraces the university's creative and innovative ideas and translate them into investment projects and products that strengthen the national economy and its efficiency in regional and international competition.



Organizational Structure of Knowledge Exchange and Cooperation Administration

Knowledge Exchange and Cooperation Administration supervises the following sectors :

- 1 - Centers for Research Excellence.
- 2 - Scientific Chairs.
- 3 - University Endowment Fund.
- 4 - Cultural Relations Department.

Each of the above-mentioned sectors has its own organizational and administrative structure.

The Permanent Committee of Knowledge Exchange and Cooperation

This committee is concerned with drawing up policies and sanctioning plans, programs, and performance reports of Knowledge Exchange and Cooperation Administration. The committee is headed by the general supervisor of KECA.



الهيكل التنظيمي لإدارة التبادل والتعاون المعرفي

تشرف إدارة التبادل والتعاون المعرفي على القطاعات التالية:

١. مراكز التميز البحثي.
٢. الكراسي العلمية.
٣. صندوق وقف الجامعة.
٤. إدارة العلاقات الثقافية.

ولكل من هذه الأجهزة هيكلها الإداري والتنظيمي الخاص بها.

اللجنة الدائمة للتبادل والتعاون المعرفي:

وتعني برسم السياسات وإقرار الخطط والبرامج وتقارير الأداء المتعلقة بسير أعمال إدارة التبادل والتعاون المعرفي ويرئسها المشرف العام على الإدارة.





الوحدات الإدارية بإدارة التبادل والتعاون المعرفي

تتشكل إدارة التبادل والتعاون المعرفي من الوحدات التالية:

مدير مكتب مشرف عام الإدارة:

يقوم بإدارة والإشراف على مكتب المشرف العام للإدارة ويتولى الإشراف المباشر على منسوبي المكتب من موظفي الإدارة.

الشئون الإدارية والمالية:

وتتولى المهام التالية:

- القيام بالأعمال الإدارية والمالية للإدارة والوحدات التابعة لها.
- تقديم الدعم الإداري لوحدات ومكاتب الإدارة وتأمين الدعم البشري والتجهيزات المادية والتقنية لتسهيل مهامها.
- الإشراف على موظفي الإدارة ومتابعة شئونهم وأدائهم الوظيفي.
- إعداد التقرير السنوي للإدارة.

Administrative Units

Knowledge Exchange and Cooperation Administration comprises the following units and functions:

Manager of the General Supervisor's Office

Supervises and manages the General Supervisor's Office and its staff.





Administrative and Financial Affairs Unit

This unit is in charge of the following:

- Perform the financial and administrative functions of KECA and its subsidiary units.
- Provide administrative support to KECA's offices and units and furnish them with the necessary human resources in addition to material and technical equipment that facilitate their missions.
- Supervise KECA's staff and follow up their career performance affairs.
- Prepare the annual report of KECA.

Centers for Research Excellence Unit

This unit is in charge of the following:

- Follow up the affairs of the university's centers for research excellence and their documentation in KECA's administration, and coordinate with concerned bodies inside and outside the administration to provide the needed support for those centers to do their jobs and achieve their objectives.

وحدة مراكز التميز البحثي

- تكون مسئولة عن متابعة شئون مراكز التميز البحثي بالجامعة وتوثيقها بالإدارة والتنسيق مع الجهات المعنية داخل الإدارة وخارجها لتقديم الدعم المطلوب لتلك المراكز للقيام بمهامها وتحقيق أهدافها.
- العمل كحلقة وصل بين الإدارة والمكاتب التنفيذية المعنية بمراكز التميز البحثي بوزارة التعليم العالي ومتابعة المستجدات بالوزارة في شأن تلك المراكز.
- إعداد الدراسات وتقديم المقترحات والبحث وتحضير المعلومات لدعم مهام الإدارة في إنشاء وتطوير وتحفيز أنشطة مراكز التميز البحثي وتعزيز مكانتها.
- دراسة ما يحال إليها من موضوعات وتقديم التوصيات المناسبة بشأنها.
- حفظ اللوائح والأنظمة الخاصة بمراكز التميز وتسهيل الوصول إليها من قبل المعنيين من مسئولي المراكز والمستفيدين من خدماتها.
- إعداد التقرير السنوي للوحدة.



وحدة الكراسي العلمية

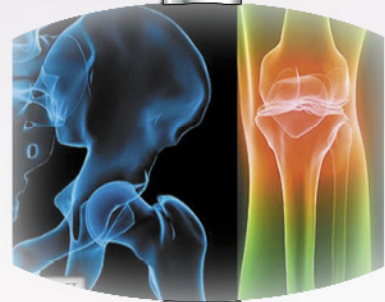
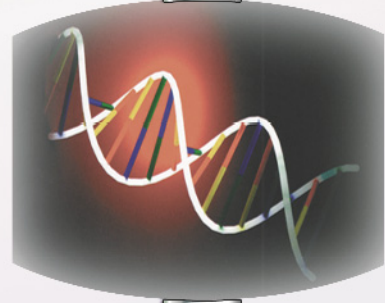
- تكون مسئولة عن متابعة شئون الكراسي العلمية بالجامعة وتوثيقها وحفظ سجلاتها بالإدارة والتنسيق مع الجهات المعنية داخل الإدارة وخارجها لتقديم الدعم للقائمين على تلك الكراسي لتسهيل تنفيذ برامجها وتحقيق أهدافها.
- إعداد الدراسات وتقديم المقترحات والبحث وتحضير المعلومات لدعم مهام الإدارة في إسقاط الدعم وإستحداث الكراسي العلمية الجديدة وتطوير وتحفيز برامج الكراسي العلمية القائمة.
- القيام بأعمال سكرتارية اللجنة الرئيسية للكراسي العلمية وتجهيز محاضرها ومتابعة تنفيذ توصياتها.
- دراسة ما يحال إليها من موضوعات تخص الكراسي العلمية وإبداء المرنيات بشأنها.
- حفظ اللوائح والأنظمة الخاصة بالكراسي العلمية وتحديث البيانات والمعلومات الخاصة بتلك الكراسي وتسهيل الوصول إليها من قبل المعنيين داخل الإدارة وخارجها.
- إعداد التقرير السنوي للوحدة.

- Act as a link between KECA and the executive offices at the Ministry of Higher Education concerned with the centers for research excellence, and follow up the latest developments at the ministry regarding those centers.
- Prepare studies, offer proposals and search for supportive data necessary for the fulfillment of KECA's mission in the establishment of centers for research excellence and the enhancement of their activities.
- Study business matters forwarded to the unit and offer the appropriate recommendations.
- Keep the bylaws and regulations of centers of research excellence and make them accessible to the centers' officials and their service users.
- Prepare the annual report of the unit.

Scientific Chairs Unit

This unit is in charge of the following:

- Follow up the affairs of scientific chairs at the university, document and keep their records at KECA's administration, and coordinate with the concerned bodies inside and outside the administration to offer the needed support for those in charge to run these chairs and implement their programs and objectives.



- Prepare studies, offer proposals and search for supportive data necessary for the fulfillment of KECA's mission to attract the needed support, establish new scientific chairs, as well as enhance and develop the existing scientific chairs.
- Perform the secretarial work for the Principal Committee of Scientific Chairs, prepare its minutes, and follow up the implementation of its recommendations.
- Address business matters pertaining to scientific chairs that are forwarded to the unit and offer views and necessary recommendations about them.
- Keep the bylaws and regulations of scientific chair, update their data and facilitate their accessibility to the concerned parties inside and outside the administration.
- Prepare the annual report of the unit.

University Endowment Fund Unit

This unit is in charge of the following:

- Supervise and follow up the affairs of the University Endowment Fund, document and keep their records in KECA's administration ,and coordinate with concerned parties inside and outside the administration to offer the needed support for the fund to facilitate its tasks and achieve its objectives.



وحدة صندوق وقف الجامعة

- تكون مسنولة عن متابعة شئون صندوق وقف الجامعة وتوثيقها بالإدارة والتنسيق مع الجهات المعنية داخل الإدارة وخارجها لتقديم الدعم المطلوب للصندوق لتسهيل مهامه وتحقيق أهدافه.
- العمل كحلقة وصل بين الإدارة والجهاز الإداري لمجلس صندوق وقف الجامعة وإجراء التنسيق اللازم لتسهيل مهام الإدارة والصندوق في دعم تنفيذ خطة وأهداف الجامعة المعنية بالصندوق.
- إعداد الدراسات وتقديم المقترحات والبحث وتحضير المعلومات لدعم مهام الإدارة في إستقطاب مزيد من الدعم لصندوق وقف الجامعة.
- حفظ اللوائح والأنظمة الخاصة بصندوق وقف الجامعة وتسهيل الوصول إليها من قبل المعنيين من مسئولى الصندوق والمهتمين بنشاطاته.
- دراسة ما يحال إليها من موضوعات تخص صندوق وقف الجامعة وإبداء المرنىات بشأنها.
- تحديث المعلومات والبيانات الخاصة بصندوق وقف الجامعة وتسهيل الوصول إليها من قبل المعنيين داخل الإدارة وخارجها.
- إعداد التقرير السنوي للوحدة.

وحدة البرامج والخطط

- رصد وتوثيق البرامج والمشروعات التي يجري العمل على تنفيذها بالجامعة وتقع تحت إختصاص الإدارة وحفظ المعلومات الكاملة عنها وتوثيق مراحل ونتائج تنفيذها وتقييم مخرجاتها بالتعاون مع وحدة إدارة المشاريع وضبط الجودة والوحدات المساندة الأخرى.
- دراسة ما يحال إلى الإدارة من مقترحات مشاريع البرامج والأنشطة والأفكار الإبداعية التي ترغب الجهات التي تقع تحت إشراف الإدارة وغيرها من الجهات المشاركة ببرامج التبادل المعرفي التي تنفذها الجامعة وإجراء البحث المناسب لتقييم تلك المشروعات وتقديم التوصيات بشأنها.
- إعداد مقترحات المشاريع والبرامج والأنشطة الجديدة التي تخدم أهداف الإدارة وتدعم خططها في تنمية وإستثمار رصيد الجامعة المعرفي والتقني على المستويين المحلي والدولي.
- إعداد التقرير السنوي للوحدة.

- Act as a link between KECA's administration and the administrative units of the council of the University Endowment Fund, and coordinate and use the necessary measures to facilitate the administration's and the fund 's duties in implementing the university's plans and objectives related to the fund.
- Prepare studies, offer proposals and search for necessary data to support the mission of the administration in attracting more contribution to the University Endowment Fund.
- Keep the bylaws and regulations of the University Endowment Fund and make them accessible to the fund's officials and other interested parties.
- Address business matters and subjects forwarded to the unit related to the University Endowment Fund and present the necessary views and recommendations about them.
- Update the University's Endowment Fund data and make them accessible to concerned people and parties inside and outside the administration.
- Prepare the annual report of the unit.



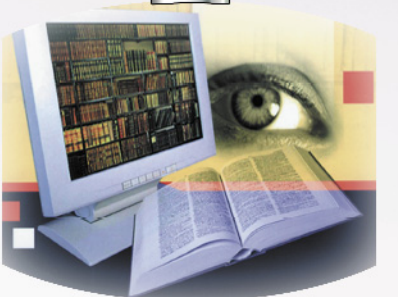
Programs and Plans Unit

This unit is in charge of the following:

- Monitor and document the on-going university programs and projects pertaining to KECA's mission and objectives, keep full information about them, document the stages and results of their implementation, and evaluate their output in cooperation with Project and Quality Control Unit and other supportive units.
- Study the proposals forwarded to the administration regarding the projects of programs, activities, and creative and innovative ideas desired to be implemented by entities supervised by the administration or any other participating party in the knowledge exchange programs and conduct proper research and revision to best evaluate the projects and offer recommendations thereof.
- Prepare proposals regarding the programs, projects, and new activities that serve KECA's objectives and support its plans in developing the university's knowledge and technological credit at local and international levels.
- Prepare the annual report of the unit.

وحدة الأستاذ الزائر

- تعنى هذه الوحدة بتنظيم شئون الأساتذة الزائرين للجامعة واستكمال إجراءات استقطابهم وتحقيق الاستفادة منهم بالتنسيق مع الجهات المعنية داخل وخارج الجامعة.
- متابعة شئون الأساتذة الزائرين بعد وصولهم للجامعة بالتعاون والتنسيق مع الجهات المستفيدة بالجامعة وتقديم المساعدة في انجاح الزيارة وتحقيق أهدافها.
- التهيئة لإعداد وتبني برنامج منظم لاستقطاب الأساتذة الزائرين من العلماء المحليين والدوليين المبرزين للمشاركة في برامج الجامعة التعليمية والبحثية والخدمية ودعم خطط الجامعة للارتقاء بمستوى هذه البرامج وجودة مخرجاتها.
- إعداد قاعدة بيانات بالأساتذة والباحثين المتميزين من داخل وخارج المملكة في التخصصات التعليمية والمعرفية المختلفة وتوفير بيانات وافية عنهم وتسهيل الوصول إليها والاستفادة منها من قبل الجهات المعنية بالجامعة.
- إعداد الأدلة والنشرات والنماذج التي تخص برنامج الأساتذة الزائرين وإتاحتها ورقياً وإلكترونياً للمستفيدين بالجامعة.
- حفظ نسخ من تقارير الزيارات العلمية للأساتذة المستقطبين للجامعة وتسهيل الاستفادة منها وفق الضوابط المرعية بالجامعة.
- إعداد التقرير السنوي للوحدة.





وحدة إدارة المشاريع وضبط الجودة

- تقديم الدعم لمراكز التميز البحثي والكراسي العلمية وصندوق وقف الجامعة في الإعداد ومتابعة عقود مشاريع دعم البحوث والمشاريع التعاقدية ومشاريع التطوير والاستثمار والتأكد من ضبط الجودة وفق الأسس العلمية المرعية في ذلك.
- إجراء التقييم الدوري عن مراحل تنفيذ المشاريع ورفع التقارير الدورية والنهائية عنها.
- تقديم المشورة للباحثين والقائمين على مشاريع الإدارات والوحدات التابعة للإدارة فيما يتعلق بأسس وآليات إدارة المشاريع وضبط جودتها.
- إعداد التقرير السنوي للوحدة.



Visiting Professor Unit

This unit is concerned with the following:

- *Manage the affairs of visiting professors and complete the necessary procedures to fulfill their visits to the university and realize their objectives in coordination with concerned parties inside and outside the university.*
- *Do the necessary follow up of visiting professor's affairs after their arrival to the university in cooperation and coordination with the beneficiaries at the university and offer help to assist in the success of the visit and the achievement of its objectives.*
- *Set up and prepare for the adoption of a systematic program to attract outstanding local and international visiting professors to participate in the research, service, and educational programs, and support the university's plans devoted to develop these programs and the quality of their output.*
- *Establish a data-base of outstanding professors and researchers in various disciplines from inside and outside the Kingdom, provide enough data about them, and facilitate the accessibility to this data by the concerned parties in the university.*
- *Prepare the manuals, brochures, and catalogues about the "Visiting Professor Program" at KFU and supply beneficiaries at the university with hard and electronic copies of this material.*





- Keep copies of reports on scientific visits to KFU, and facilitate access and use of such data in accordance with the regulations of the university.
- Prepare the annual report of the unit.

Projects and Quality Control Unit

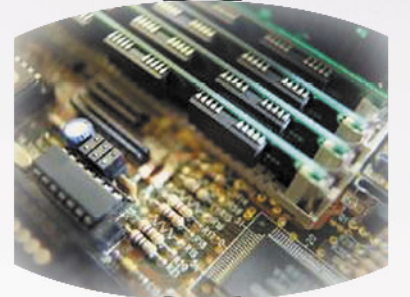
This unit is concerned with the following:

- Support centers for research excellence, scientific chairs and the University Endowment Fund in the preparation and follow up of contracts of sponsored research projects, contractual projects, and the projects of investment and development and ensure the quality of these activities according to observed scientific standards.
- Conduct periodic evaluation of the project implementation stages and submit periodic and final reports about them.
- Provide advice on the foundations and mechanisms of project management and quality control to those researchers and administrators in charge of KECA's projects and the units under its supervision.
- Prepare the annual report of the unit.



وحدة المعلومات والدعم الفني

- تكون مسئولة عن أعمال التوثيق والجفظ والأرشيف الإلكترونية للمعلومات الخاصة بالإدارة.
- تقديم الدعم الفني ومساعدة الإدارات والوحدات التابعة للإدارة على إتباع أساليب التداول والجفظ الإلكتروني للمعلومات.
- إنشاء وصيانة قاعدة البيانات الخاصة بالإدارة.
- الإشراف والتحديث المستمر للموقع الإلكتروني للإدارة على الشبكة العنكبوتية.
- توثيق نشاطات الإدارة في جميع العمليات الواقعة تحت مظلتها وإعداد وإصدار المطبوعات والنشرات الخاصة بذلك.
- إعداد التقرير السنوي للوحدة.



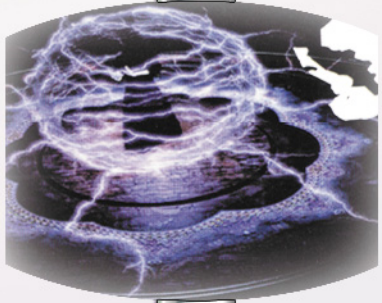
وحدة الترجمة

- تقوم بأعمال الترجمة من وإلى اللغة العربية للوثائق والاتفاقيات والعقود والمراسلات والمعلومات والإصدارات الخاصة بالإدارة والإدارات والوحدات المرتبطة بها.
- التنسيق مع وحدة المعلومات والدعم الفني في دعم وصيانة قاعدة المعلومات بالإدارة والموقع الإلكتروني الخاصة بالإدارة من حيث ضبط النصوص وتحديث البيانات في نسختيها العربية والإنجليزية (وغيرها).
- إعداد التقرير السنوي للوحدة.

Data and Technical Support Unit

This unit is concerned with the following :

- Document, preserve, and archive electronic data of the administration.
- Provide technical support and assist the departments and units affiliated with KECA to follow electronic methods of data processing and preservation.
- Establish and maintain KECA'S data base.
- Supervise and constantly update KECA's website.
- Document all KECA's activities and issue brochures and bulletins about them.
- Prepare the annual report of the unit.



Translation Unit

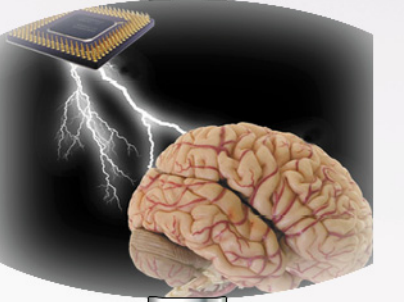
The Unit of Translation does the following:

- Translate documents, agreements, contracts, correspondences, data, and publications of KECA and its affiliates from and into Arabic.
- Coordinate with Data and Technical Support Unit to maintain and support KECA's website in terms of text editing and data updating in its Arabic, English and other versions.
- Prepare the annual report of the unit.

Intellectual Property Unit

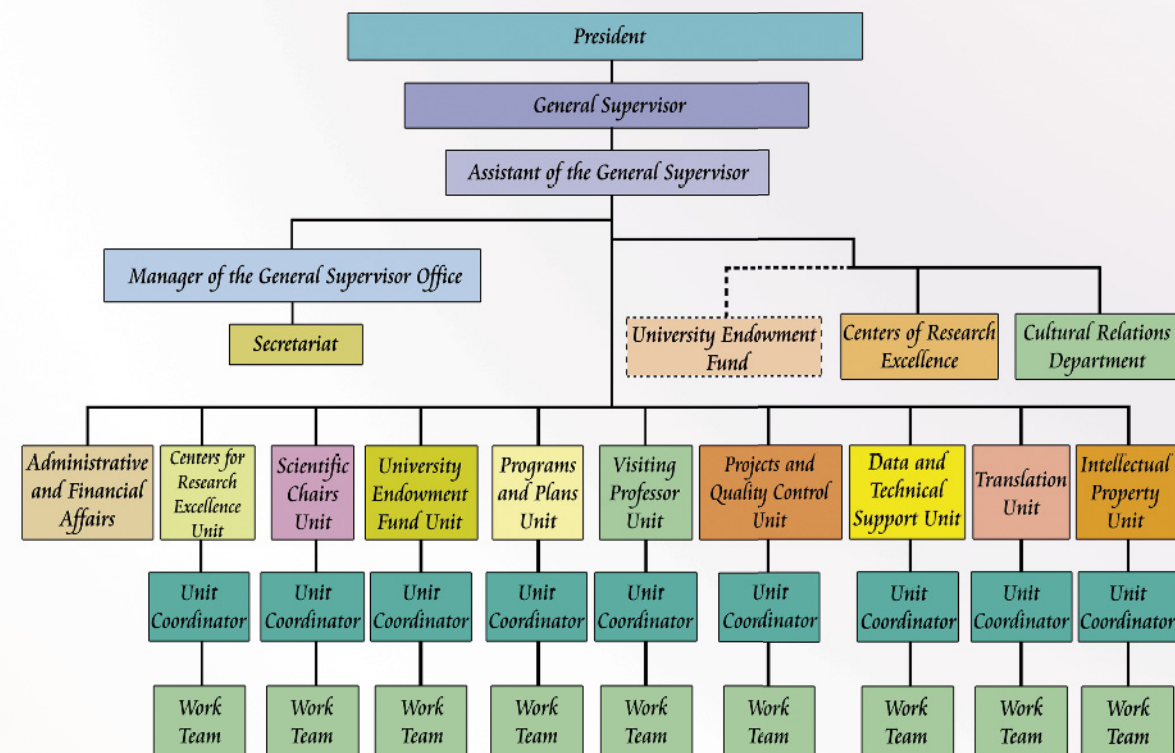
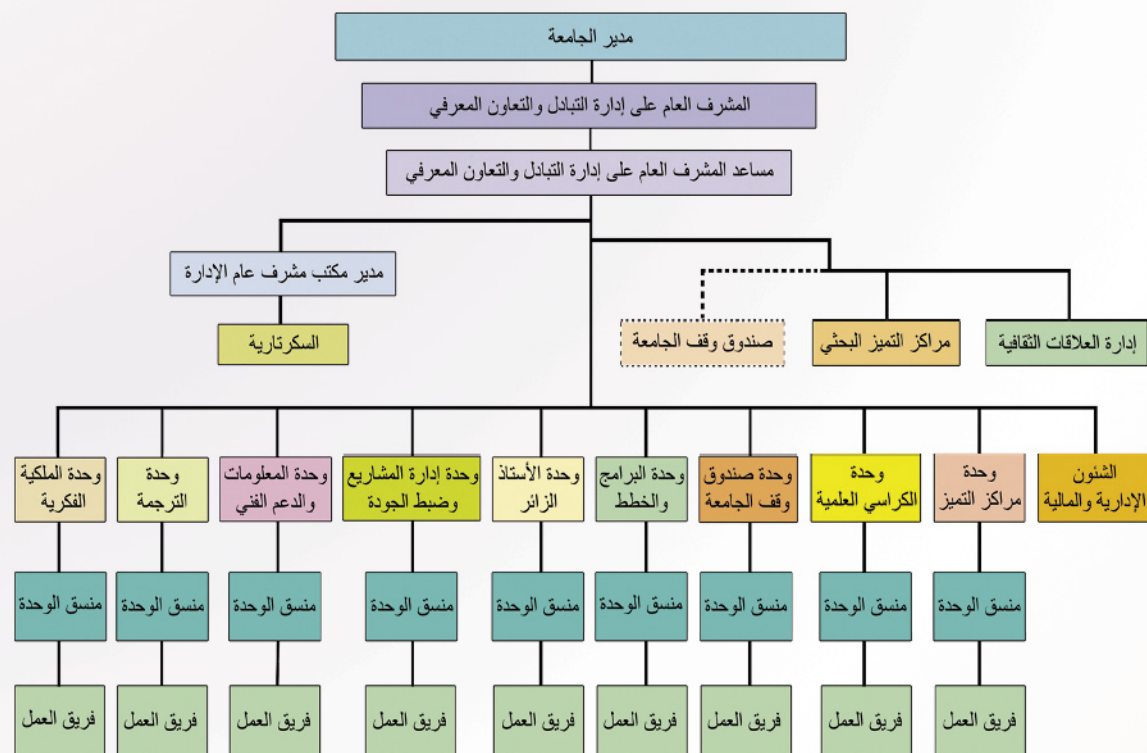
This unit is concerned with the following:

- Observe and document the intellectual property rights of the university and ensure that the local and international regulations are adhered to.
- Provide support for the university staff and researchers in registering their patents and follow that up with local, regional, and international registering organizations.
- Prepare the forms, brochures, and bulletins of intellectual property and patents and distribute them in the university.
- Prepare the annual report of the unit.



وحدة الملكية الفكرية

- ضبط وتوثيق حقوق الملكية الفكرية الخاصة بالجامعة والتأكد من إتباع القواعد والتشريعات المحلية والدولية المنظمة لذلك.
- تقديم الدعم لأعضاء هيئة التدريس والباحثين بالجامعة في تسجيل براءات الاختراع ومتابعة ذلك مع هيئات التسجيل المحلية والإقليمية والدولية.
- إعداد النماذج والمطبوعات والنشرات التعريفية بحقوق الملكية الفكرية وبراءات الاختراع وتعميمها بالجامعة.
- إعداد التقرير السنوي للوحدة.





• *For Contact and information*

• www.kfu.edu.sa

• P.O. Box 400
Hofuf 31982
SAUDI ARABIA



Tel: 0096635893167

Fax: 0096635893165

Email: cooperation.department@kfu.edu.sa



• *للمراسلة والمعلومات*

• www.kfu.edu.sa

• صندوق بريد 400
الهفوف 31982
المملكة العربية السعودية



تليفون: 0096635893167

الفاكس: 0096635893165

البريد الالكتروني: cooperation.department@kfu.edu.sa

